



СМОЛЕНСКИЕ ГОРОДСКИЕ ИЗВЕСТИЯ

№ 112 (598)
22 октября 2021 г

Официальное издание
Смоленского городского Совета,
Главы города Смоленска, Администрации города Смоленска
Выходит в свет с марта 2006 года

Учредитель –
Смоленский городской Совет

Адрес редакции:

214000, г. Смоленск,
ул. Октябрьской Революции,
д. 1/2

Телефоны: (4812) 38-11-81,
38-77-02, 38-10-96

Факс: (4812) 35-61-15, 38-42-63

Издание зарегистрировано
Управлением

Росохранкультуры в ЦФО.
Рег. № ПИ № ФС180135С
от 31.01.2006

*Распространяется
бесплатно.*

Редакционная коллегия:

- Лосев Е.Г.
(председатель
редакционной коллегии)
- Макарова В.Н.
- Моисеенков Г.А.
- Ермаченкова О.Г.
- Чистозвонов А.В.
- Францевич О.В.
- Чикайда В.В.

Заказ 7827. Тираж 60 экз.

Подписано в печать 22.10.2021

По графику в 15.00

Фактически в 15.00

Отпечатано в ОАО «Смоленская
городская типография»,
214000, г. Смоленск,
ул. Маршала Жукова, 16,
тел.: (4812) 38-28-65, 38-14-53
www.smolprint.ru



ГЛАВА ГОРОДА СМОЛЕНСКА ПОСТАНОВЛЕНИЕ

от 22.10.2021 № 156

Об утверждении Положения о порядке согласования и утверждения уставов казачьих обществ, создаваемых (действующих) на территории города Смоленска

В соответствии с Указом Президента Российской Федерации от 15.06.92 № 632 «О мерах по реализации Закона Российской Федерации «О реабилитации репрессированных народов» в отношении казачества», приказом ФАДН России от 06.04.2020 № 45 «Об утверждении Типового положения о согласовании и утверждении уставов казачьих обществ», руководствуясь Уставом города Смоленска,

п о с т а н о в л я ю:

1. Утвердить прилагаемое Положение о порядке согласования и утверждения уставов казачьих обществ, создаваемых (действующих) на территории города Смоленска.

2. Комитету по информационным ресурсам и телекоммуникациям Администрации города Смоленска разместить настоящее постановление на официальном сайте Администрации города Смоленска.

3. Муниципальному казенному учреждению «Городское информационное агентство» опубликовать настоящее постановление в средствах массовой информации.

И.о. Главы города Смоленска

А.В. Пархоменко

УТВЕРЖДЕНО
постановлением Главы
города Смоленска
от 22.10.2021 № 156

ПОЛОЖЕНИЕ
о порядке согласования и утверждения уставов казачьих
обществ, создаваемых (действующих) на территории города Смоленска

1. ОБЩИЕ ПОЛОЖЕНИЯ

Настоящее Положение определяет перечень основных документов, необходимых для согласования и утверждения уставов казачьих обществ, создаваемых (действующих) на территории города Смоленска, предельные сроки и порядок их представления и рассмотрения, порядок принятия решения о согласовании и утверждении этих уставов, а также перечень документов, необходимых для утверждения уставов войсковых казачьих обществ, сроки и порядок их рассмотрения, порядок принятия решения об утверждении уставов войсковых казачьих обществ.

2. ПОРЯДОК СОГЛАСОВАНИЯ УСТАВОВ КАЗАЧЬИХ ОБЩЕСТВ

2.1. Уставы городских казачьих обществ, создаваемых (действующих) на территории города Смоленска, согласовываются с атаманом окружного (отдельского) казачьего общества, если такое общество осуществляет деятельность на территории Смоленской области.

Уставы районных (юртовых) казачьих обществ, создаваемых (действующих) на территории города Смоленска, согласовываются с Главой города Смоленска, а также с атаманом окружного (отдельского) казачьего общества, если такое общество осуществляет деятельность на территории Смоленской области.

2.2. Согласование уставов казачьих обществ, создаваемых (действующих) на территории города Смоленска, осуществляется после:

- принятия учредительным собранием (кругом, сбором) решения об учреждении казачьего общества;
- принятия высшим органом управления казачьего общества решения об утверждении устава этого казачьего общества.

2.3. Для согласования устава действующего казачьего общества атаман этого казачьего общества в течение 14 календарных дней со дня принятия высшим органом управления казачьего общества решения об утверждении устава данного казачьего общества направляет соответствующему должностному лицу, указанному в пункте 2.1 настоящего Положения, представление о согласовании устава казачьего общества. К представлению прилагаются:



а) копии документов, подтверждающих соблюдение требований к порядку созыва и проведения заседания высшего органа управления казачьего общества, установленных главами 4 и 9.1 Гражданского кодекса Российской Федерации и иными федеральными законами в сфере деятельности некоммерческих организаций, а также уставом казачьего общества;

б) копия протокола заседания высшего органа управления казачьего общества, содержащего решение об утверждении устава казачьего общества;

в) устав казачьего общества в новой редакции.

2.4. Для согласования устава создаваемого казачьего общества лицо, уполномоченное учредительным собранием (кругом, сбором) создаваемого казачьего общества (далее - уполномоченное лицо), в течение 14 календарных дней со дня принятия учредительным собранием (кругом, сбором) решения об учреждении казачьего общества направляет соответствующему должностному лицу, указанному в пункте 2.1 настоящего Положения, представление о согласовании устава казачьего общества. К представлению прилагаются:

а) копии документов, подтверждающих соблюдение требований к порядку созыва и проведения заседания учредительного собрания (круга, сбора) казачьего общества, установленных главами 4 и 9.1 Гражданского кодекса Российской Федерации и иными федеральными законами в сфере деятельности некоммерческих организаций;

б) копия протокола учредительного собрания (круга, сбора), содержащего решение об утверждении устава казачьего общества;

в) устав казачьего общества.

2.5. В случае если устав казачьего общества подлежит согласованию с атаманом иного казачьего общества, устав направляется для согласования указанному атаману до направления другому должностному лицу, указанному в пункте 2.1 настоящего Положения. В последующем к представлению о согласовании устава казачьего общества указанным должностным лицом прилагается заверенная подписью атамана казачьего общества либо уполномоченного лица копия письма о согласовании устава казачьего общества атаманом иного казачьего общества.

2.6. Указанные в пунктах 2.3 и 2.4 настоящего Положения копии документов должны быть заверены подписью атамана казачьего общества либо уполномоченного лица. Документы (их копии), содержащие более одного листа, должны быть прошиты, пронумерованы и заверены подписью атамана казачьего общества либо уполномоченного лица на обороте последнего листа в месте, предназначенном для прошивки.

2.7. Рассмотрение представленных для согласования устава казачьего общества документов и принятие по ним решения производится должностным лицом, указанным в пункте 2.1 настоящего Положения, в течение 14 календарных дней со дня поступления указанных документов.

2.8. По истечении срока, установленного пунктом 2.7 настоящего Положения, принимается решение о согласовании либо об отказе в

согласовании устава казачьего общества. О принятом решении соответствующее должностное лицо информирует атамана казачьего общества либо уполномоченное лицо в письменной форме.

2.9. В случае принятия решения об отказе в согласовании устава казачьего общества в уведомлении указываются основания, послужившие причиной для принятия указанного решения.

2.10. Согласование устава казачьего общества оформляется служебным письмом, подписанным непосредственно должностным лицом, указанным в пункте 2.1 настоящего Положения.

2.11. Основаниями для отказа в согласовании устава действующего казачьего общества являются:

а) несоблюдение требований к порядку созыва и проведения заседания высшего органа управления казачьего общества, установленных главами 4 и 9.1 Гражданского кодекса Российской Федерации и иными федеральными законами в сфере деятельности некоммерческих организаций, а также уставом казачьего общества;

б) непредставление или представление неполного комплекта документов, предусмотренных пунктом 2.3 настоящего Положения, несоблюдение требований к их оформлению, порядку и сроку представления;

в) наличие в представленных документах недостоверных или неполных сведений.

2.12. Основаниями для отказа в согласовании устава создаваемого казачьего общества являются:

а) несоблюдение требований к порядку созыва и проведения заседания учредительного собрания (круга, сбора) казачьего общества, установленных главами 4 и 9.1 Гражданского кодекса Российской Федерации и иными федеральными законами в сфере деятельности некоммерческих организаций;

б) непредставление или представление неполного комплекта документов, предусмотренных пунктом 2.4 настоящего Положения, несоблюдение требований к их оформлению, порядку и сроку представления;

в) наличие в представленных документах недостоверных или неполных сведений.

2.13. Отказ в согласовании устава казачьего общества не является препятствием для повторного направления должностному лицу, указанному в пункте 2.1 настоящего Положения, представления о согласовании устава казачьего общества и документов, предусмотренных пунктами 2.3 и 2.4 настоящего Положения, при условии устранения оснований, послуживших причиной для принятия указанного решения.

Повторное представление о согласовании устава казачьего общества и документов, предусмотренных пунктами 2.3 и 2.4 настоящего Положения, и принятие по этому представлению решения осуществляются в порядке, предусмотренном пунктами 2.5 - 2.12 настоящего Положения.

Предельное количество повторных направлений представления о согласовании устава казачьего общества и документов, предусмотренных



пунктами 2.3 и 2.4 настоящего Положения, не ограничено.

3. ПОРЯДОК УТВЕРЖДЕНИЯ УСТАВОВ КАЗАЧЬИХ ОБЩЕСТВ

3.1. Уставы городских казачьих обществ, создаваемых (действующих) на территории города Смоленска, утверждаются Главой города Смоленска.

3.2. Утверждение уставов казачьих обществ осуществляется после их согласования должностным лицом, указанным в пункте 2.1 настоящего Положения.

3.3. Для утверждения устава действующего казачьего общества атаман этого казачьего общества в течение 5 календарных дней со дня получения согласованного устава направляет Главе города Смоленска представление об утверждении устава казачьего общества. К представлению прилагаются:

а) копии документов, подтверждающих соблюдение требований к порядку созыва и проведения заседания высшего органа управления казачьего общества, установленных главами 4 и 9.1 Гражданского кодекса Российской Федерации и иными федеральными законами в сфере деятельности некоммерческих организаций, а также уставом казачьего общества;

б) копия протокола заседания высшего органа управления казачьего общества, содержащего решение об утверждении устава казачьего общества;

в) копии писем о согласовании устава казачьего общества должностным лицом, указанным в пункте 2.1 настоящего Положения;

г) устав казачьего общества на бумажном носителе и в электронном виде.

3.4. Для утверждения устава создаваемого казачьего общества уполномоченное лицо в течение 5 календарных дней со дня получения согласованного устава казачьего общества направляет Главе города Смоленска представление об утверждении устава казачьего общества. К представлению прилагаются:

а) копии документов, подтверждающих соблюдение требований к порядку созыва и проведения заседания учредительного собрания (круга, сбора) казачьего общества, установленных Гражданским кодексом Российской Федерации и иными федеральными законами в сфере деятельности некоммерческих организаций;

б) копия протокола учредительного собрания (круга, сбора), содержащего решение об утверждении устава казачьего общества;

в) копии писем о согласовании устава казачьего общества должностным лицом, указанным в пункте 2.1 настоящего Положения;

г) устав казачьего общества на бумажном носителе и в электронном виде.

3.5. Указанные в пунктах 3.3 и 3.4 настоящего Положения копии документов должны быть заверены подписью атамана казачьего общества либо уполномоченного лица. Документы (их копии), за исключением документов в электронном виде, содержащие более одного листа, должны быть прошиты, пронумерованы и заверены подписью атамана казачьего общества либо уполномоченного лица на обороте последнего листа на месте прошивки.

3.6. Рассмотрение представленных для утверждения устава казачьего общества документов и принятие по ним решения производится должностным лицом, указанным в пункте 3.1 настоящего Положения, в течение 30 календарных дней со дня поступления указанных документов.

3.7. По истечении срока, указанного в пункте 3.6 настоящего Положения, принимается решение об утверждении либо об отказе в утверждении устава казачьего общества. О принятом решении атаман казачьего общества либо уполномоченное лицо уведомляются в письменной форме.

3.8. В случае принятия решения об отказе в утверждении устава казачьего общества в уведомлении указываются основания, послужившие причиной для принятия указанного решения.

3.9. Утверждение устава казачьего общества оформляется постановлением Главы города Смоленска. Копия постановления Главы города Смоленска об утверждении устава казачьего общества направляется атаману казачьего общества либо уполномоченному лицу одновременно с уведомлением, указанным в пункте 3.7 настоящего Положения.

3.10. На титульном листе утверждаемого устава казачьего общества рекомендуется указывать:

слово «УСТАВ» (без кавычек и прописными буквами) и полное наименование казачьего общества;

год принятия учредительным собранием (кругом, сбором) решения об учреждении казачьего общества - для создаваемого казачьего общества либо год принятия высшим органом управления казачьего общества решения об утверждении устава этого казачьего общества в утверждаемой редакции - для действующего казачьего общества (печатается выше границы нижнего поля страницы и выравнивается по центру);

гриф утверждения, состоящий из слова «УТВЕРЖДЕН» (без кавычек и прописными буквами) и реквизитов правового акта, которым утверждается устав казачьего общества (располагается в правом верхнем углу титульного листа устава казачьего общества);

гриф согласования, состоящий из слова «СОГЛАСОВАНО» (без кавычек и прописными буквами), наименования должности, инициалов и фамилии лица, согласовавшего устав казачьего общества, реквизитов письма о согласовании устава казачьего общества (располагается в правом верхнем углу титульного листа устава казачьего общества под грифом утверждения).

Рекомендуемый образец титульного листа устава казачьего общества приведен в приложении к настоящему Положению.

3.11. Основаниями для отказа в утверждении устава действующего казачьего общества являются:

а) несоблюдение требований к порядку созыва и проведения заседания высшего органа управления казачьего общества, установленных Гражданским кодексом Российской Федерации и иными федеральными законами в сфере деятельности некоммерческих организаций, а также уставом казачьего общества;

б) непредставление или представление неполного комплекта документов,



предусмотренных пунктом 3.3 настоящего Положения, несоблюдение требований к их оформлению, порядку и сроку представления;

в) наличие в представленных документах недостоверных или неполных сведений.

3.12. Основаниями для отказа в утверждении устава создаваемого казачьего общества являются:

а) несоблюдение требований к порядку созыва и проведения заседания учредительного собрания (круга, сбора) казачьего общества, установленных Гражданским кодексом Российской Федерации и иными федеральными законами в сфере деятельности некоммерческих организаций;

б) непредставление или представление неполного комплекта документов, предусмотренных пунктом 3.4 настоящего Положения, несоблюдение требований к их оформлению, порядку и сроку представления;

в) наличие в представленных документах недостоверных или неполных сведений.

3.13. Отказ в утверждении устава казачьего общества не является препятствием для повторного направления Главе города Смоленска представления об утверждении устава казачьего общества и документов, предусмотренных пунктами 3.3 и 3.4 настоящего Положения, при условии устранения оснований, послуживших причиной для принятия указанного решения.

Повторное представление об утверждении устава казачьего общества и документов, предусмотренных пунктами 3.3 и 3.4 настоящего Положения, и принятие по этому представлению решения осуществляются в порядке, предусмотренном пунктами 3.5 – 3.12 настоящего Положения.

Предельное количество повторных направлений представления об утверждении устава и документов, предусмотренных пунктами 3.3 и 3.4 настоящего Положения, не ограничено.

Приложение
к Положению

РЕКОМЕНДУЕМЫЙ ОБРАЗЕЦ
титульного листа устава казачьего общества

УТВЕРЖДЕН
постановлением Главы
города Смоленска
от _____ № _____

СОГЛАСОВАНО

(наименование должности)

(Ф.И.О.)

письмо от _____ № _____

УСТАВ

(полное наименование казачьего общества)

20__ г.





ГЛАВА ГОРОДА СМОЛЕНСКА ПОСТАНОВЛЕНИЕ

от 22.10.2021 № 157

О внесении изменений в постановление Главы города Смоленска от 20.08.2007 № 451 «О комиссии по землепользованию и застройке города Смоленска»

Руководствуясь Уставом города Смоленска,

п о с т а н о в л я ю:

1. Внести в приложения № 2, 3, утвержденные постановлением Главы города Смоленска от 20.08.2007 № 451 «О комиссии по землепользованию и застройке города Смоленска» (в редакции постановлений Главы города Смоленска от 13.09.2007 № 487, от 14.11.2007 № 557, от 27.10.2008 № 545, от 22.05.2009 № 196, от 09.09.2009 № 378, от 26.05.2010 № 172, от 25.11.2015 № 7, от 25.01.2017 № 8, от 03.03.2017 № 18, от 19.06.2017 № 60, от 28.09.2017 № 116, от 21.05.2018 № 62, от 23.04.2019 № 34, от 03.09.2019 № 82, от 13.02.2020 № 16, от 11.02.2021 № 9, от 16.04.2021 № 42, постановлений Администрации города Смоленска от 21.02.2011 № 297-адм, от 01.04.2011 № 589-адм, от 26.08.2011 № 1638-адм, от 19.10.2011 № 2045-адм, от 25.10.2011 № 2068-адм, от 16.04.2013 № 684-адм, от 27.05.2014 № 954-адм, от 12.11.2014 № 1974-адм, от 28.11.2014 № 2078-адм, от 22.10.2015 № 2375-адм), следующие изменения:

1.1. В пункте 3.1 раздела 3 приложения № 2 цифры «2/3» заменить цифрами «1/2».

1.2. В приложении № 3:

1.2.1. Позицию:

«Дежков Дмитрий Александрович - первый заместитель главы Администрации Заднепровского района города Смоленска»

заменить позицией следующего содержания:

«Дежков Дмитрий Александрович - и.о. главы Администрации Заднепровского района города Смоленска».

1.2.2. Позицию:

«Тарасиков Валерий Анатольевич - заместитель начальника управления – начальник отдела земельных отношений управления имущественных, земельных и жилищных отношений Администрации города Смоленска – главный муниципальный земельный инспектор»

заменить позицией следующего содержания:

«Войташ Мария Андреевна - заместитель начальника управления – начальник отдела земельных отношений управления имущественных, земельных и жилищных отношений Администрации города Смоленска – главный муниципальный земельный инспектор».

2. Муниципальному казенному учреждению «Городское информационное агентство» опубликовать настоящее постановление в средствах массовой информации.

3. Комитету по информационным ресурсам и телекоммуникациям Администрации города Смоленска разместить настоящее постановление на официальном сайте Администрации города Смоленска.

4. Настоящее постановление вступает в силу со дня его официального опубликования.

И.о. Главы города Смоленска

А.В. Пархоменко





АДМИНИСТРАЦИЯ ГОРОДА СМОЛЕНСКА

ПОСТАНОВЛЕНИЕ

от 21.10.2021 № 2702-адм

Об утверждении проекта планировки и проекта межевания территории в городе Смоленске в границах улицы Маршала Еременко – улицы Валентины Гризодубовой – по границе территориальной зоны Р2 – ГСК «Сокол»

В соответствии с Градостроительным кодексом Российской Федерации, Положением о подготовке и утверждении документации по планировке территории города Смоленска, утвержденным постановлением Администрации города Смоленска от 05.07.2007 № 1927-адм, постановлением Администрации города Смоленска от 30.09.2021 № 2531-адм «Об утверждении Правил землепользования и застройки города Смоленска», постановлением Администрации города Смоленска от 18.06.2019 № 1594-адм «О принятии решения о подготовке проекта планировки и проекта межевания территории в городе Смоленске в границах улицы Маршала Еременко – улицы Валентины Гризодубовой – по границе территориальной зоны Р2 – ГСК «Сокол», принимая во внимание протокол публичных слушаний от 20.09.2021 № 295, заключение о результатах публичных слушаний от 24.09.2021, руководствуясь Уставом города Смоленска,

Администрация города Смоленска п о с т а н о в л я е т:

1. Утвердить проект планировки территории в городе Смоленске в границах улицы Маршала Еременко – улицы Валентины Гризодубовой – по границе территориальной зоны Р2 – ГСК «Сокол» в составе:

1.1. Чертежи планировки территорий (приложение № 1).

1.2. Положение о характеристиках планируемого развития территорий. Положения об очередности планируемого развития территорий (приложение № 2).

2. Утвердить проект межевания территории в городе Смоленске в границах улицы Маршала Еременко – улицы Валентины Гризодубовой – по границе территориальной зоны Р2 – ГСК «Сокол» в составе:

2.1. Текстовая часть проекта межевания территорий (приложение № 3).

2.2. Чертеж межевания территорий (приложение № 4).

3. Комитету по информационным ресурсам и телекоммуникациям Администрации города Смоленска разместить настоящее постановление на официальном сайте Администрации города Смоленска.

4. Муниципальному казенному учреждению «Городское информационное агентство» опубликовать настоящее постановление в средствах массовой информации в течение семи дней со дня его принятия.

5. Настоящее постановление вступает в силу со дня его официального опубликования.

И.о. Главы города Смоленска

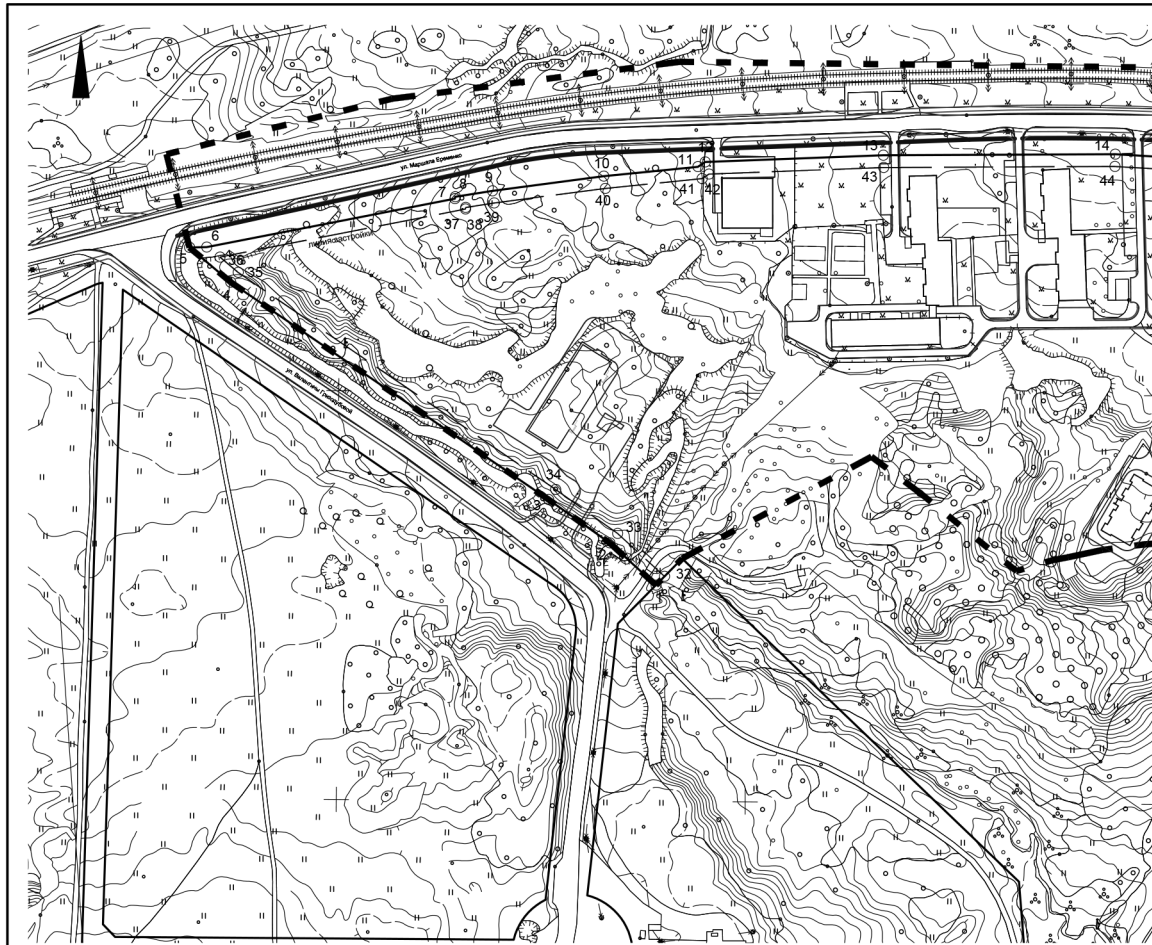
А.В. Пархоменко



УТВЕРЖДЕНЫ
постановлением Администрации
города Смоленска
(приложение № 1)
от 21.10.2021 № 2702-адм

Чертежи планировки территорий





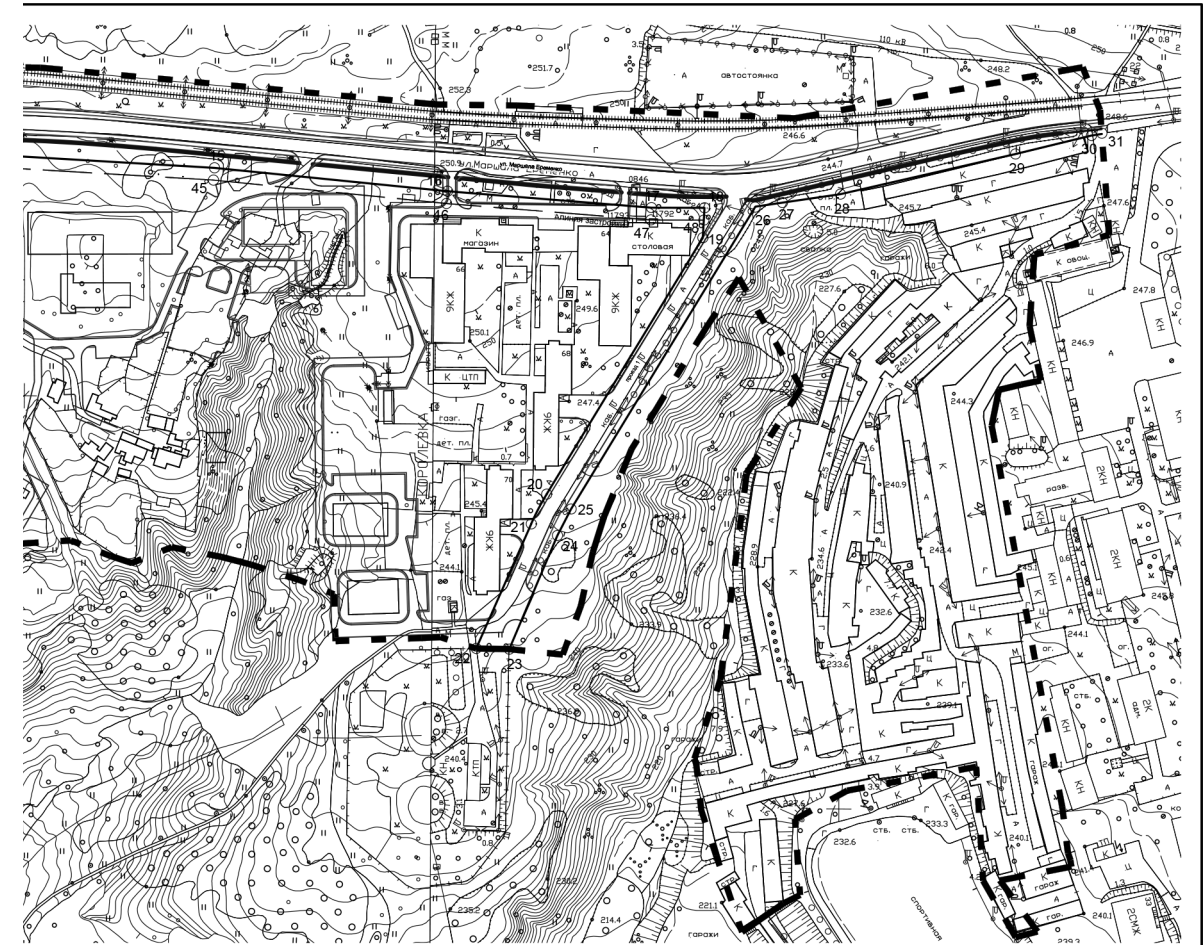
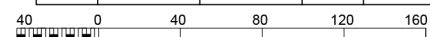
ВЕДОМОСТЬ КООРДИНАТ ПОВОРОТНЫХ ТОЧЕК
КРАСНЫХ ЛИНИЙ

Номер точки	Наименование		Меры линий, м	Дир. углы
	X	Y		
1	463802.35	1220694.70	30.55	312° 24' 45"
2	463822.95	1220672.15	36.78	305° 22' 16"
3	463844.24	1220642.16	188.31	304° 22' 55"
4	463950.58	1220486.75	26.39	310° 1' 11"
5	463967.55	1220466.54	8.42	88° 48' 0"
6	463967.73	1220474.96	123.68	78° 56' 17"
7	463991.46	1220596.34	0.98	10° 37' 9"
8	463992.42	1220596.52	18.45	81° 3' 12"
9	463995.29	1220614.75	54.92	82° 30' 32"
10	464002.45	1220669.20	46.21	84° 15' 0"
11	464007.08	1220715.18	4.29	56° 42' 33"
12	464009.43	1220718.76	87.22	87° 50' 41"
13	464012.71	1220805.92	113.40	89° 44' 14"
14	464013.23	1220919.32	113.40	93° 22' 56"
15	464006.54	1221032.52	114.55	95° 43' 53"
16	463995.10	1221146.50	100.04	94° 37' 15"
17	463987.04	1221246.21	25.98	90° 9' 22"
18	463986.97	1221272.19	14.68	183° 5' 27"
19	463972.32	1221271.40	146.89	211° 19' 28"
20	463846.84	1221195.03	16.42	207° 33' 34"
21	463832.29	1221187.44	66.62	203° 47' 39"
22	463771.33	1221160.56	16.19	91° 7' 16"
23	463771.01	1221176.75	60.39	22° 53' 59"
24	463826.64	1221200.25	14.58	27° 33' 34"
25	463839.56	1221206.99	173.29	31° 19' 32"
26	463987.59	1221297.09	13.36	81° 46' 26"
27	463989.50	1221310.31	28.70	81° 44' 44"
28	463993.62	1221338.71	87.82	77° 2' 12"
29	464013.32	1221424.29	38.25	76° 23' 33"
30	464022.32	1221461.47	5.14	80° 39' 50"
31	464023.16	1221466.54	802.80	254° 2' 7"

ВЕДОМОСТЬ КООРДИНАТ ПОВОРОТНЫХ ТОЧЕК
ЛИНИЙ РЕГУЛИРОВАНИЯ ЗАСТРОЙКИ

Номер точки	Наименование		Меры линий, м	Дир. углы
	X	Y		
32	463806.63	1220698.91	31.14	312° 24' 45"
33	463827.63	1220675.92	37.20	305° 22' 16"
34	463849.17	1220645.59	188.07	304° 22' 55"
35	463955.37	1220490.38	11.68	310° 1' 11"
36	463962.88	1220481.43	122.33	78° 56' 17"
37	463986.35	1220601.49	0.81	10° 37' 9"
38	463987.15	1220601.64	14.14	81° 3' 12"
39	463989.35	1220615.61	54.75	82° 30' 32"
40	463996.49	1220669.89	47.59	84° 15' 0"
41	464001.26	1220717.24	4.09	56° 42' 33"
42	464003.50	1220720.66	85.44	87° 50' 41"
43	464006.71	1220806.04	113.11	89° 44' 14"
44	464007.23	1220919.15	113.08	93° 22' 56"
45	464000.56	1221032.04	114.49	95° 43' 53"
46	463989.13	1221145.96	100.33	94° 37' 15"
47	463981.05	1221245.96	25.90	90° 9' 22"
48	463980.97	1221271.86	598.89	253° 4' 31"

Составлено
Взв. циф. №
Подпись и дата
Инд. № подл.



УСЛОВНЫЕ ОБОЗНАЧЕНИЯ

— границы территории проекта планировки

— Действующие линии градостроительного регулирования

— красные линии улично-дорожной сети

— Предлагаемые к установлению линии градостроительного регулирования

— красные линии улично-дорожной сети

— линии регулирования застройки

— дороги

— планируемые тротуары

— велосипедная дорожка

— трамвайные пути

□ существующие и строящиеся объекты капитального строительства

□ планируемые объекты капитального строительства

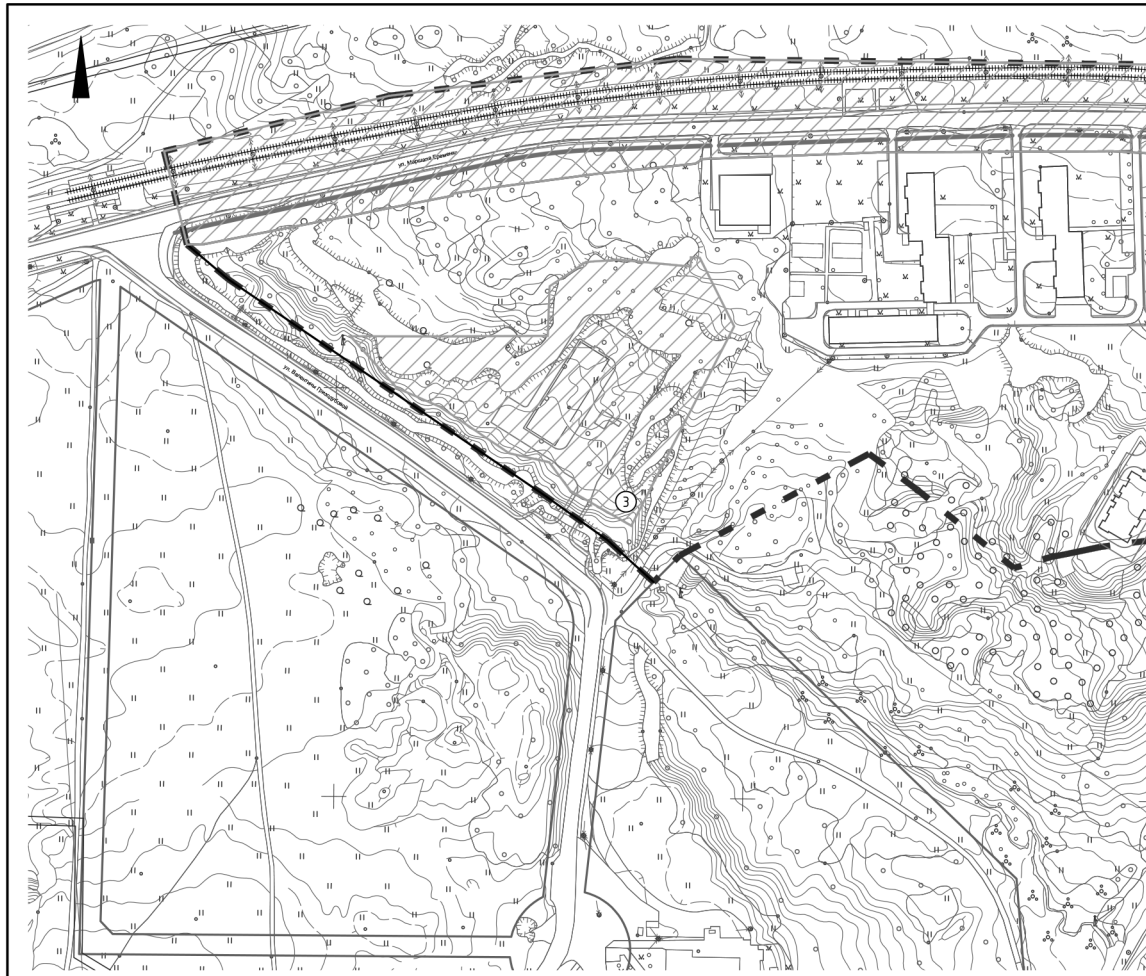
Примечание:

1. Система координат МСК-67, система высот Балтийская.

						ППТ-ОЧ-ГЧ-1			
						Проект планировки и проект межевания территории в городе Смоленске в границах улицы Маршала Еременко - улицы Валентины Гризодубовой - по границе территориальной зоны Р2 - ГСК "Сокол"			
Изм.	Кол.уч.	Лист	№ док.	Подп.	Дата	Основная часть проекта планировки территории	Стадия	Лист	Листов
Разработал	Затула						ДПТ	1	2
						План красных линий. М 1:2000		ООО "Третья линия"	

Формат А2



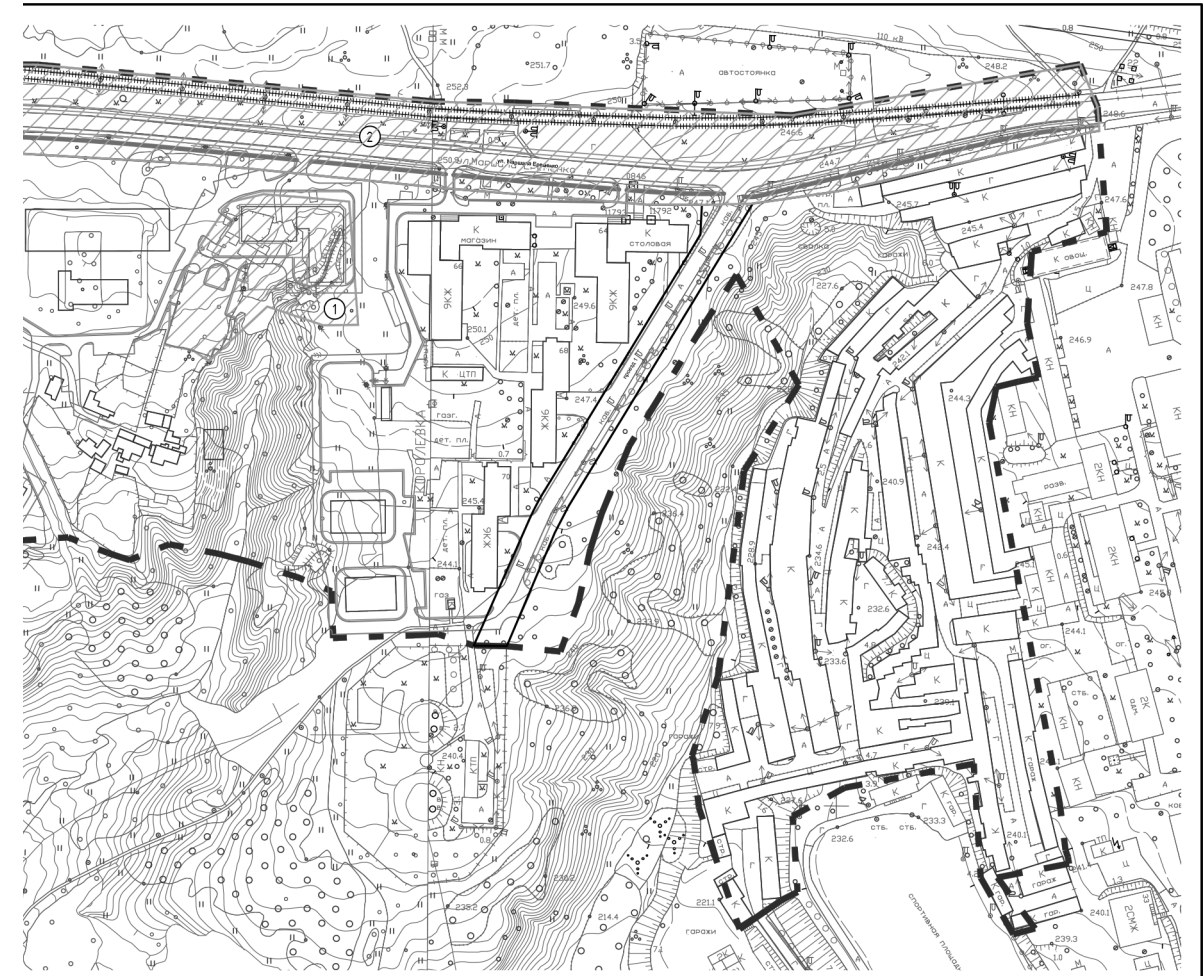


ЭКСПЛИКАЦИЯ ЗОН

№ зем. уч-ка/зоны	Индекс ВРИ	Описание размещения объектов	Площадь зоны	Максимальный коэффициент использования территории
1	2.6	Размещение многоквартирных домов этажностью девять этажей и выше; благоустройство и озеленение придомовых территорий; обустройство спортивных и детских площадок, хозяйственных площадок и площадок для отдыха; размещение подземных гаражей и автостоянок, размещение объектов обслуживания жилой застройки во встроенных, пристроенных и встроенно-пристроенных помещениях многоквартирного дома в отдельных помещениях дома, если площадь таких помещений в многоквартирном доме не составляет более 15% от общей площади дома	5127	2,3
	4.1	Размещение объектов капитального строительства с целью: размещения объектов управленческой деятельности, не связанной с государственным или муниципальным управлением и оказанием услуг, а также с целью обеспечения совершения сделок, не требующих передачи товара в момент их совершения между организациями, в том числе биржевая деятельность (за исключением банковской и страховой деятельности)		
2	12.0.1	Размещение объектов улично-дорожной сети: автомобильных дорог, трамвайных путей и пешеходных тротуаров в границах населенных пунктов, пешеходных переходов, бульваров, площадей, проездов, велодорожек и объектов велотранспортной и инженерной инфраструктуры;	45153	не устанавливается
3	4.4	Размещение объектов капитального строительства, предназначенных для продажи товаров, торговая площадь которых составляет до 5000 кв. м; размещение многофункционального центра	12005	не устанавливается

Примечание:
1. Система координат МСК-67, система высот Балтийская.
40 0 40 80 120 160

Согласовано
Взам. циф. №
Подпись и дата
Инд. № подл.



УСЛОВНЫЕ ОБОЗНАЧЕНИЯ

- границы территории проекта планировки
- действующие линии градостроительного регулирования
- красные линии
- предлагаемые к установлению линии градостроительного регулирования
- красные линии
- линия застройки — линии регулирования застройки
- зона планируемого размещения объектов капитального строительства
- дороги
- планируемые тротуары
- велосипедная дорожка
- ||||| трамвайные пути
- существующие и строящиеся объекты капитального строительства
- планируемые объекты капитального строительства

Максимальная высота застройки	не устанавливается
не устанавливается	
не устанавливается	

ППТ-04-2					
Проект планировки и проект межевания территории в городе Смоленске в границах улицы Маршала Еременко - улицы Валентины Гризодубовой - по границе территориальной зоны Р2 - ГСК "Сокол"					
Изм.	Кол.уч.	Лист	№ док.	Подп.	Дата
Разработал	Затула				
Основная часть проекта планировки территории				Стадия	Лист
				ДПТ	2
Чертеж границ зон планируемого размещения объектов. Объекты капитального строительства М 1:2000				ООО "Третья линия"	

Формат А2



УТВЕРЖДЕНЫ
 постановлением Администрации
 города Смоленска
 (приложение № 2)
 от 21.10.2021 № 2702-адм

Положение о характеристиках планируемого развития территорий.
 Положения об очередности планируемого развития территорий

1. ПОЛОЖЕНИЯ О ХАРАКТЕРИСТИКАХ ПЛАНИРУЕМОГО РАЗВИТИЯ ТЕРРИТОРИИ

1.1 Характеристика территории

Территория, в отношении которой разрабатывается проект планировки располагается в Заднепровском районе города Смоленска. Территория ограничена с севера улицей Маршала Еременко, с запада – улицей Валентины Гризодубовой, с юга – функциональной зоной рекреационного назначения, с востока – функциональной зоной специального назначения.

Площадь территории в границах проектирования – 223506 м².

Площадь территории в границах красных линий – 174700 м².

Расчетная численность населения – 2353 чел.

1.2 Характеристика планируемого развития территории

Таблица 1. Баланс территории квартала

№ п/п	Территория	Единицы измерения	Существующее положение		Проектное решение	
			количество	%	количество	%
	Территория - всего	га	22,35	100	22,35	100
	в том числе:					
1	Территория жилой застройки	га	3,09	13,8	5,86	26,2
2	Участки школ	га	0	0	0	0
3	Участки дошкольных организаций	га	0,43	1,9	0,43	1,9
4	Участки объектов общественно-делового назначения	га	2,29	10,2	2,26	10,1
5	Участки объектов инженерной инфраструктуры	га	0,31	1,4	0,30	1,3
6	Участки закрытых автостоянок (гаражей)	га	0,18	0,8	4,07	18,2
7	Автостоянки для временного хранения	га	0	0	0	0
8	Территория общего пользования	га	0	0	8,72	39,0
8.1	Участки зеленых насаждений	га	0	0	2,72	12,2
8.2	Улицы, проезды	га	0	0	6,00	26,8
9	Прочие территории	га	0,71	3,2	0,71	13,0

Планируемое развитие территории предусматривает размещение многоквартирного жилого дома, реконструкцию улично-дорожной сети.

В проекте планировки выделены следующие зоны планируемого размещения объектов капитального строительства:



- зоны планируемого размещения многоквартирного жилого дома;
- зоны планируемого размещения многофункционального комплекса;
- зоны реконструкции объектов улично-дорожной сети.

1.3 Плотность и параметры застройки территории

Таблица 2. Предельные параметры застройки зон планируемого размещения объектов капитального строительства

№ зоны на чертеже	Площадь, м ²	Предельные параметры застройки		
		минимальные отступы от границ земельных участков	предельное количество этажей	Максимальный коэффициент использования территории
1	5127	Минимальные отступы от границ земельных участков стен зданий, строений, сооружений по границам земельных участков, совпадающим с красными линиями улиц и проездов устанавливаются: для жилых зданий с квартирами в первых этажах, - 6 метров; для жилых зданий с квартирами на первых этажах, выходящих на прочие улицы и проезды общего пользования, - 3 метра	не устанавливается	2,3
2	45153	не устанавливается	не устанавливается	не устанавливается
3	12005	Минимальные отступы от границ земельных участков, совпадающих с красными линиями улиц и проездов до стен зданий, строений, сооружений, - 0 метра	не устанавливается	не устанавливается

2. ПОЛОЖЕНИЕ О ХАРАКТЕРИСТИКАХ ОБЪЕКТОВ КАПИТАЛЬНОГО СТРОИТЕЛЬСТВА ЖИЛОГО, ПРОИЗВОДСТВЕННОГО, ОБЩЕСТВЕННО-ДЕЛОВОГО И ИНОГО НАЗНАЧЕНИЯ

Проектом планировки территории предусматривается многоэтажная жилая застройка (высотная застройка) с офисными помещениями (зона 1).

Таблица 3

№ зоны на чертеже	Вид ОКС	Показатели объекта		
		Максимальная общая площадь квартир	Максимальная площадь застройки	Необходимое количество машино-мест
1	Многоэтажный жилой дом	11792,1	не устанавливается	1 машино-место на 80 м ² общей площади квартир
	Офисные помещения	не устанавливается	не устанавливается	1 машино-место на 5 работников в максимальную смену, а также 1 машино-место на 10 одновременных посетителей при их максимальном количестве
2	Улично-дорожная сеть	-	-	-
3	Многофункциональный комплекс	-	-	1 машино-место на 5 работников в максимальную смену, а также 1 машино-место на 10 одновременных посетителей при их максимальном количестве



3. ПОЛОЖЕНИЕ О ХАРАКТЕРИСТИКАХ РАЗВИТИЯ СИСТЕМ СОЦИАЛЬНОГО, ТРАНСПОРТНОГО ОБСЛУЖИВАНИЯ И ИНЖЕНЕРНО-ТЕХНИЧЕСКОГО ОБЕСПЕЧЕНИЯ, НЕОБХОДИМЫХ ДЛЯ РАЗВИТИЯ ТЕРРИТОРИИ

3.1 Характеристика развития системы социального обслуживания

Таблица 3. Перечень и расчетные показатели минимальной обеспеченности социально-значимыми объектами повседневного (приближенного) обслуживания для населения планируемых к размещению многоквартирных жилых домов

Предприятия и учреждения повседневного обслуживания	Количество	Площадь земельного участка	Примечание
Дошкольные организации	125 мест	4375 м ²	Существующий МБДОУ «Детский сад № 38 «Ягодка», планируемый детский сад в смежном квартале
Общеобразовательные учреждения	212 мест	10600 м ²	Существующая МБОУ «СШ № 3», планируемая школа в смежном квартале
Отделение связи	1 объект	0,1-0,15 га	Существующее в смежном квартале
Учреждения культуры	117,65 м ²	-	Существующее в смежном квартале
Закрытые спортивные сооружения	70,59 м ²	0,2-0,5 га	Существующие спортивные сооружения в нормативном радиусе доступности
Пункт охраны порядка	10 м ²	0,1-0,15 га	Существующее в смежном квартале

3.2 Характеристика развития системы транспортного обслуживания

Планируемые решения выполнены с увязкой к существующей улично-дорожной сети.

Въезд на территорию осуществляется по улице Маршала Еременко. В радиусе доступности расположены существующие автобусные и трамвайные остановочные пункты.

Проектом планировки территории предусматриваются проезды, обеспечивающие непосредственный подъезд к объектам жилой застройки.

Улично-дорожная сеть территории проекта планировки состоит из основного и второстепенного проездов.

Расчетные параметры улицы Маршала Еременко (магистральная улица общегородского значения 3 класса):

- 1) ширина полосы движения - 3,5 м;
- 2) расчетная скорость движения – 60 км/ч;
- 3) число полос движения - 2;
- 4) наименьший радиус кривых в плане – 220 м;
- 5) наибольший продольный уклон – 70‰;
- 6) ширина пешеходной части тротуара - 3,0 м.

Расчетные параметры улицы Валентины Гризодубовой (магистральной улицы районного значения):

- 1) ширина полосы движения - 3,5 м;
- 2) расчетная скорость движения – 60 км/ч;
- 3) число полос движения - 2;
- 4) наименьший радиус кривых в плане – 220 м;
- 5) наибольший продольный уклон – 70‰;
- 6) ширина пешеходной части тротуара - 2,25 м;

Расчетные параметры основного проезда (проезд 1):

- 7) ширина полосы движения - 3,5 м;
- 8) расчетная скорость движения – 60 км/ч;
- 9) число полос движения - 2;
- 10) наименьший радиус кривых в плане – 50 м;
- 11) наибольший продольный уклон – 70‰;
- 12) ширина пешеходной части тротуара – 1,5 – 2,0 м;

Таблица 4. Протяженность улично-дорожной сети в границах проекта планировки территории

№ п/п	Наименование показателей	Ед. изм.	Соврем. состояние	Проектное состояние
	Протяженность улично-дорожной сети, в том числе:	км	2,59	2,72
1	Магистральные улицы общегородского значения	км	1,06	1,06
2	Магистральные улицы районного значения	км	0,3	0,3
3	Основные проезды	км	0,26	0,26
4	Второстепенные проезды	км	1,0	1,1



Планируемая плотность магистральной улично-дорожной сети в границах проекта планировки – 5,48 км/км².

Планируемая плотность общей улично-дорожной сети в границах проекта планировки – 10,96 км/км².

Хранение легковых автомобилей индивидуальных владельцев предусматривается в обустроенных в дворовых пространствах жилых домов, на наружных парковках, в границах приусадебных земельных участков, а также закрытых гаражах (ГСК «Сокол», ГСК «Энергия», ГСК «Автомагистраль-1», ГСК «Полет»), расположенных в радиусе пешеходной доступности.

Количество наземных парковочных мест составляет 283 м/м.

3.3 Характеристика развития систем инженерно-технического обеспечения

Развитие инженерной инфраструктуры включает в себя обеспечение сохранения существующих инженерных сетей и сооружений, а также строительство новых сетей.

3.3.1 Водоснабжение

Водоснабжение территории квартала обеспечивается централизованной системой водоснабжения. Подключение планируемых сетей предусматривается к существующей городской водопроводной сети согласно техническим условиям.

Расчетное водопотребление – 1 389,92 м³ / сут.

Проектом предусматривается размещение к планируемым объектам капитального строительства:

- сетей хозяйственно-бытового водоснабжения.

3.3.2 Водоотведение

Обслуживание существующих и планируемых объектов капитального строительства планируется от централизованной системы водоотведения.

Объем бытовых сточных вод принимается равным водопотреблению.

Расчетное водоотведение - 1 389,92 м³ / сут.

Проектом предусматривается размещение:

- сетей хозяйственно-бытовой канализации;
- сетей дождевой канализации;

3.3.3 Отвод поверхностного стока

Организация рельефа территории запроектирована в увязке с прилегающей территорией, с учетом выполнения нормального отвода атмосферных вод и существующей высотной привязки жилых домов.

Отвод атмосферных и талых вод от зданий осуществляется по спланированной поверхности со сбором воды и отводом ее с улиц и проездов на пониженные участки местности.

Для предотвращения размывания грунта на выпусках на рельеф предусматриваются площадки, вымощенные камнем, булыжником и т.п., а также предусматривается расчленение потока на выпуске с помощью бордюрного камня.

Проектом предусматривается размещение к планируемым объектам капитального строительства:

- закрытой сети дождевой канализации.

3.3.4 Теплоснабжение

Расчетное теплоснабжение составляет 4746783 кДж/°С·сут.

Теплоснабжение планируемого многоквартирного дома предусматривается от теплогенераторов на газовом топливе.

3.3.5 Газоснабжение

Проектом планировки территории предусматривается централизованное газоснабжение.

Расчетное потребление газа для жилых домов - 282360,00 м³/год.

Проектом предусматривается размещение:

- сетей газоснабжения.

3.3.6 Электроснабжение

Обслуживание существующих и планируемых объектов капитального строительства предусматривается от районной энергетической системы.

Расчетное электропотребление для жилых домов – 988,26 кВт.

Проектом предусматривается размещение:

- распределительных кабельных линий 0,4 кВ до потребителей;

3.3.7 Телефонизация

Проектом предусматривается размещение:

- сети телефонной канализации от абонентский телефонных шлюзов до узла местной телефонной связи.



3.3.8 Мусороудаление

Количество твердых коммунальных отходов составляет 529425 кг в год.

Смет с 1 м² твердых покрытий улиц составляет 35295 кг в год.

4. ПОЛОЖЕНИЕ ОБ ОЧЕРЕДНОСТИ ПЛАНИРУЕМОГО РАЗВИТИЯ ТЕРРИТОРИИ

Реализация проекта планировки предусматривается в один этап.

Строительство:

- многоквартирной жилой застройки (зона 1);
- строительство многофункционального комплекса (зона 3).

Развитие транспортной инфраструктуры:

- реконструкция магистральной улицы общегородского значения (зона 2).

Также проектом предусматривается прокладка инженерных сетей для обеспечения возводимой застройки, благоустройство и озеленение территории.



УТВЕРЖДЕНА
 постановлением Администрации
 города Смоленска
 (приложение № 3)
 от 21.10.2021 № 2702-адм

Текстовая часть проекта межевания территорий



1. ПЕРЕЧЕНЬ И СВЕДЕНИЯ О ПЛОЩАДИ ОБРАЗУЕМЫХ ЗЕМЕЛЬНЫХ УЧАСТКОВ

Таблица 1

№ зем. уч-ка	Вид разрешённого использования	Код вида	Площадь по проекту	Возможный способ образования земельного участка	Категория земель
4	Предоставление коммунальных услуг	3.1.1	2209	Раздел земельного участка с кадастровым номером 67:27:0013453:1	Земли населенных пунктов
5	Многоэтажная жилая застройка (высотная застройка)	2.6	5466	Образование из земель, собственность на которые не разграничена после снятия с учета земельного участка с кадастровым номером 67:27:0013453:952	Земли населенных пунктов
7	Многоэтажная жилая застройка (высотная застройка)	2.6	4963	Образование из земель, собственность на которые не разграничена	Земли населенных пунктов
8	Магазины	4.4	4269	Раздел земельного участка с кадастровым номером 67:27:0013453:1086	Земли населенных пунктов
9	Магазины	4.4	310	Раздел земельного участка с кадастровым номером 67:27:0013453:1085	Земли населенных пунктов
10	Многоэтажная жилая застройка (высотная застройка) Деловое управление	2.6 4.1	5127	Объединение земельных участков с кадастровыми номерами 67:27:00000000:863, 67:27:0013453:627	Земли населенных пунктов
11	Многоэтажная жилая застройка (высотная застройка)	2.6	5849	Образование из земель, собственность на которые не разграничена после снятия с учета земельных участков с кадастровыми номерами 67:27:0013452:583, 67:27:0013452:2, 67:27:0013452:588, 67:27:0013452:589	Земли населенных пунктов
12	Многоэтажная жилая застройка (высотная застройка)	2.6	5178	Образование из земель, собственность на которые не разграничена после снятия с учета земельного участка с кадастровым номером 67:27:0013452:583	Земли населенных пунктов



13	Многоэтажная жилая застройка (высотная застройка)	2.6	4410	Перераспределение земельного участка с кадастровым номером 67:27:0013452:5 и земель, собственность на которые не разграничена	Земли населенных пунктов
14	Многоэтажная жилая застройка (высотная застройка)	2.6	3605	Образование из земель, собственность на которые не разграничена	Земли населенных пунктов
15	Многоэтажная жилая застройка (высотная застройка)	2.6	3148	1. Раздел земельного участка с кадастровым номером 67:27:0013452:24 с сохранением исходного, в измененных границах; 2. Перераспределение разделенного участка и земель, собственность на которые не разграничена.	Земли населенных пунктов
16	Среднеэтажная жилая застройка	2.5	4310	1. Раздел земельного участка с кадастровым номером 67:27:0013452:24 с сохранением исходного, в измененных границах; 2. Перераспределение разделенного участка и земель, собственность на которые не разграничена.	Земли населенных пунктов
19	Малозэтажная многоквартирная жилая застройка	2.1.1	1537	Объединение земельных участков с кадастровыми номерами 67:27:0013453:918 и 67:27:0013453:588	Земли населенных пунктов
20	Обеспечение занятий спортом в помещениях	5.1.2	1974	1. Объединение земельных участков с кадастровыми номерами 67:27:0013453:960 и 67:27:0013453:21. 2. Перераспределение объединенного земельного участка с земельным участком с кадастровым номером 67:27:0013453:951 и землями, государственная собственность на которые не разграничена.	Земли населенных пунктов
23	Для индивидуального жилищного строительства	2.1	1030	Перераспределение земельного участка с кадастровым номером 67:27:0013453:23 и	Земли населенных пунктов

				земель, собственность на которые не разграничена	Земли населенных пунктов
31	Благоустройство территории	12.0.2	3091	Образование из земель, собственность на которые не разграничена	Земли населенных пунктов
33	Благоустройство территории	12.0.2	4324	Образование из земель, собственность на которые не разграничена	Земли населенных пунктов
35	Улично-дорожная сеть	12.0.1	291	Раздел земельного участка с кадастровым номером 67:27:0013453:1	Земли населенных пунктов
36	Улично-дорожная сеть	12.0.1	234	Раздел земельного участка с кадастровым номером 67:27:0013453:1086	Земли населенных пунктов
37	Благоустройство территории	12.0.2	903	Образование из земель, собственность на которые не разграничена	Земли населенных пунктов
38	Благоустройство территории	12.0.2	633	Образование из земель, собственность на которые не разграничена	Земли населенных пунктов
39	Благоустройство территории	12.0.2	1989	Образование из земель, собственность на которые не разграничена	Земли населенных пунктов
40	Земельные участки (территории) общего пользования	12.0	100	Образование из земель, собственность на которые не разграничена	Земли населенных пунктов
43	Земельные участки (территории) общего пользования	12.0	1993	Образование из земель, собственность на которые не разграничена	Земли населенных пунктов
44	Хранение автотранспорта	2.7.1	39439	Образование из земель, собственность на которые не разграничена	Земли населенных пунктов
49	Благоустройство территории	12.0.2	9384	Образование из земель, собственность на которые не разграничена	Земли населенных пунктов
51	Благоустройство территории	12.0.2	7414	Образование из земель, собственность на которые не разграничена	Земли населенных пунктов
52	Благоустройство территории	12.0.2	3560	Образование из земель, собственность на которые не разграничена	Земли населенных пунктов
53	Улично-дорожная сеть	12.0.1	36341	Образование из земель, собственность на которые не разграничена	Земли населенных пунктов
54	Улично-дорожная сеть	12.0.1	362	Раздел земельного участка с кадастровым	Земли населенных пунктов



				номером 67:27:0013453:1085		пунктов
55	Улично-дорожная сеть	12.0.1	3531	Образование из земель, собственности на которые не разграничена	Земли населенных пунктов	
60	Благоустройство территории	12.0.2	4128	Образование из земель, собственности на которые не разграничена	Земли населенных пунктов	
61	Земельные участки (территории) общего пользования	12.0	11	Раздел земельного участка с кадастровым номером 67:27:0013453:960	Земли населенных пунктов	
62	Земельные участки (территории) общего пользования	12.0	7890	Образование из земель, собственности на которые не разграничена	Земли населенных пунктов	
	Благоустройство территории	12.0.2				
63	Благоустройство территории	12.0.2	2475	Образование из земель, собственности на которые не разграничена	Земли населенных пунктов	

2. ПЕРЕЧЕНЬ И СВЕДЕНИЯ О ПЛОЩАДИ ОБРАЗУЕМЫХ ЗЕМЕЛЬНЫХ УЧАСТКОВ, КОТОРЫЕ БУДУТ ОТНЕСЕНЫ К ТЕРРИТОРИЯМ ОБЩЕГО ПОЛЬЗОВАНИЯ ИЛИ ИМУЩЕСТВУ ОБЩЕГО ПОЛЬЗОВАНИЯ

Таблица 2

№ зем. уч-ка	Вид разрешённого использования	Код вида	Площадь по проекту
31	Благоустройство территории	12.0.2	3091
33	Благоустройство территории	12.0.2	4324
35	Улично-дорожная сеть	12.0.1	291
36	Улично-дорожная сеть	12.0.1	234
37	Благоустройство территории	12.0.2	903
38	Благоустройство территории	12.0.2	633
39	Благоустройство территории	12.0.2	1989
40	Земельные участки (территории) общего пользования	12.0	100
43	Земельные участки (территории) общего пользования	12.0	1993
49	Благоустройство территории	12.0.2	9384
51	Благоустройство территории	12.0.2	7414
52	Благоустройство территории	12.0.2	3560
53	Улично-дорожная сеть	12.0.1	36341
54	Улично-дорожная сеть	12.0.1	362
55	Улично-дорожная сеть	12.0.1	3531
57	Улично-дорожная сеть	12.0.1	6
58	Улично-дорожная сеть	12.0.1	11
59	Улично-дорожная сеть	12.0.1	116
60	Благоустройство территории	12.0.2	4128
61	Земельные участки (территории) общего пользования	12.0	11
	Земельные участки (территории) общего пользования	12.0	7890
62	Благоустройство территории	12.0.2	2475
	Благоустройство территории	12.0.2	



3. КООРДИНАТЫ ХАРАКТЕРНЫХ ТОЧЕК ГРАНИЦ ТЕРРИТОРИИ ПРОЕКТА МЕЖЕВАНИЯ

Таблица 3

Номер точки	Наименование		Меры линий, м	Дир.углы
	X	Y		
1	463967.55	1220466.54	26.39	130° 1' 11"
2	463950.58	1220486.75	188.31	124° 22' 55"
3	463844.24	1220642.16	36.78	125° 22' 16"
4	463822.95	1220672.15	30.55	132° 24' 45"
5	463802.35	1220694.70	18.27	44° 34' 9"
6	463815.36	1220707.52	105.10	61° 42' 46"
7	463865.17	1220800.07	29.64	126° 40' 22"
8	463847.47	1220823.84	60.70	129° 1' 42"
9	463809.25	1220870.99	18.54	73° 17' 41"
10	463814.58	1220888.75	7.69	79° 21' 44"
11	463816.00	1220896.31	17.07	78° 3' 53"
12	463819.53	1220913.01	20.95	82° 24' 13"
13	463822.30	1220933.78	7.80	85° 39' 48"
14	463822.89	1220941.56	20.70	86° 15' 41"
15	463824.24	1220962.22	20.94	111° 22' 10"
16	463816.61	1220981.72	11.01	108° 15' 14"
17	463813.16	1220992.18	20.95	68° 20' 45"
18	463820.89	1221011.65	24.79	100° 58' 28"
19	463816.17	1221035.99	14.93	104° 40' 10"
20	463812.39	1221050.43	24.81	107° 38' 46"
21	463804.87	1221074.07	18.33	112° 24' 20"
22	463797.88	1221091.01	22.91	178° 1' 35"
23	463774.99	1221091.80	42.11	88° 1' 35"
24	463776.44	1221133.89	9.17	87° 3' 46"
25	463776.91	1221143.05	18.38	107° 40' 35"
26	463771.33	1221160.56	16.19	91° 7' 16"
27	463771.01	1221176.75	26.32	95° 47' 57"
28	463768.35	1221202.94	25.59	20° 17' 1"
29	463792.35	1221211.81	26.77	12° 30' 59"
30	463818.49	1221217.61	17.70	17° 31' 26"
31	463835.37	1221222.94	35.96	22° 2' 7"
32	463868.70	1221236.43	21.69	31° 40' 30"
33	463887.16	1221247.82	47.51	31° 28' 6"
34	463927.68	1221272.62	30.02	33° 9' 15"
35	463952.81	1221289.04	61.94	150° 30' 31"
36	463898.90	1221319.53	49.82	212° 21' 58"
37	463856.82	1221292.86	101.65	187° 18' 7"
38	463755.99	1221279.94	40.55	198° 7' 10"
39	463717.45	1221267.33	3.00	162° 38' 36"
40	463714.58	1221268.22	22.61	173° 46' 23"

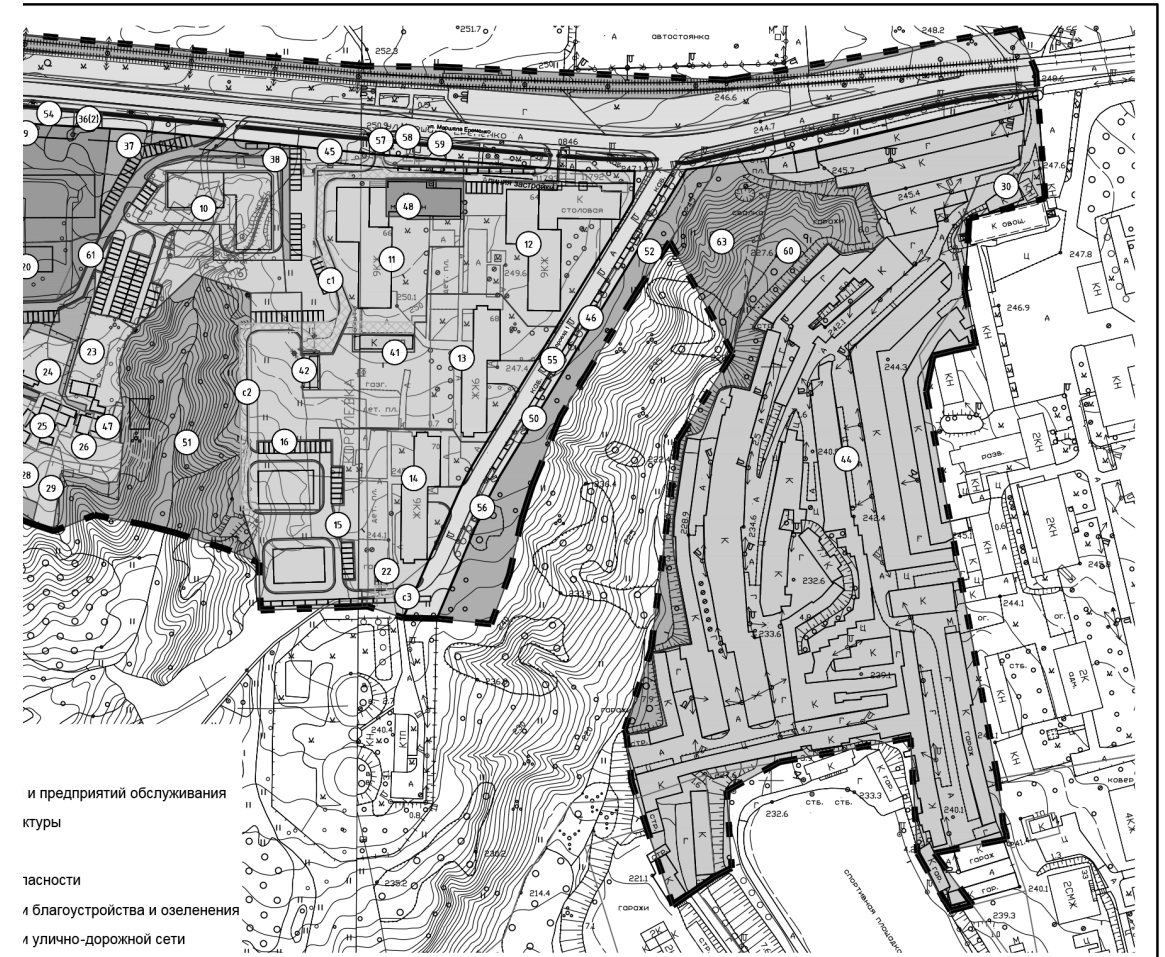
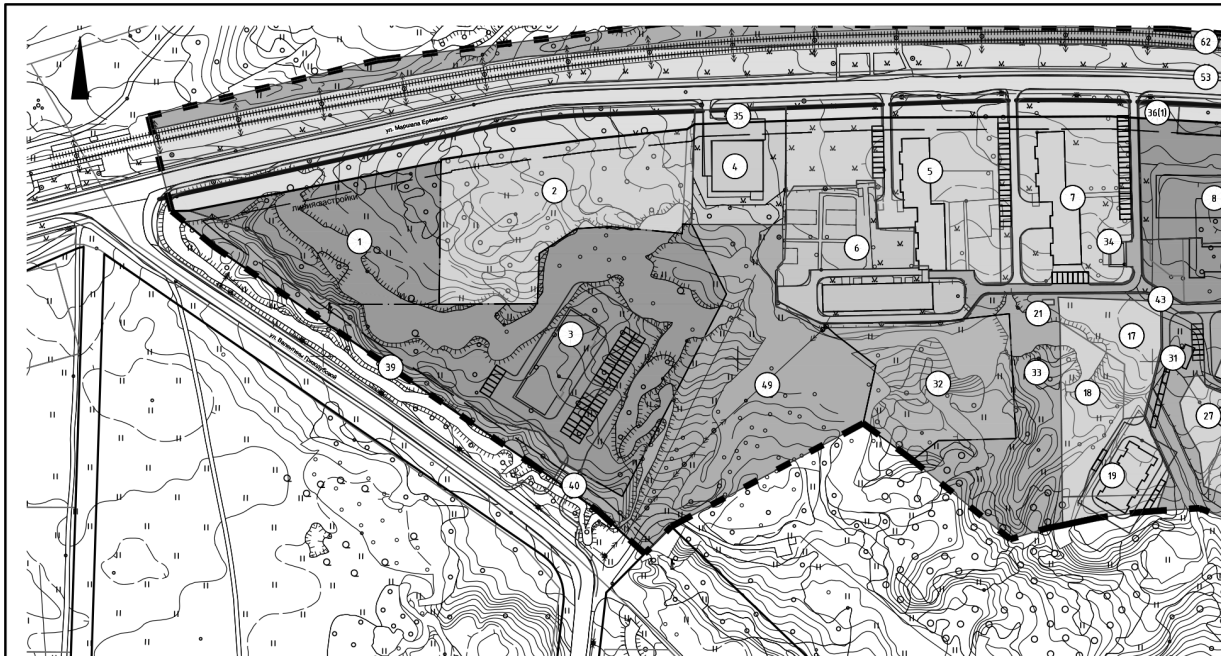
41	463692.11	1221270.67	23.18	161° 48' 31"
42	463670.09	1221277.91	39.58	161° 19' 54"
43	463632.59	1221290.58	13.50	55° 17' 10"
44	463640.28	1221301.68	11.05	55° 17' 46"
45	463646.57	1221310.77	9.17	63° 7' 34"
46	463650.72	1221318.95	37.09	356° 10' 55"
47	463687.73	1221316.48	29.14	61° 11' 31"
48	463701.77	1221342.01	64.15	79° 31' 39"
49	463713.43	1221405.09	55.82	176° 29' 53"
50	463657.71	1221408.50	31.94	150° 6' 14"
51	463630.02	1221424.42	11.02	75° 12' 42"
52	463632.83	1221435.08	0.50	323° 7' 48"
53	463633.23	1221434.78	30.50	323° 42' 32"
54	463657.81	1221416.73	35.60	79° 1' 17"
55	463664.59	1221451.68	3.16	351° 15' 14"
56	463667.71	1221451.20	3.68	341° 11' 5"
57	463671.20	1221450.01	22.80	352° 50' 38"
58	463693.82	1221447.17	189.80	349° 31' 47"
59	463880.46	1221412.68	17.74	11° 22' 47"
60	463897.85	1221416.18	11.26	76° 26' 42"
61	463900.49	1221427.13	9.83	78° 19' 28"
62	463902.48	1221436.76	27.24	348° 17' 34"
63	463929.16	1221431.23	34.93	3° 46' 33"
64	463964.01	1221433.53	37.93	75° 10' 8"
65	463973.72	1221470.20	61.26	355° 46' 6"
66	464034.81	1221465.68	22.60	337° 48' 47"
67	464055.74	1221457.15	142.92	259° 56' 52"
68	464030.79	1221316.42	136.18	272° 38' 16"
69	464037.06	1221180.38	39.15	270° 44' 14"
70	464037.56	1221141.24	194.69	275° 18' 16"
71	464055.56	1220947.38	241.26	270° 40' 58"
72	464058.44	1220706.14	141.82	262° 39' 56"
73	464040.33	1220565.48	113.46	256° 11' 7"
74	464013.24	1220455.30	47.05	166° 11' 7"



УТВЕРЖДЕН
постановлением Администрации
города Смоленска
(приложение № 4)
от 21.10.2021 № 2702-адм

Чертеж межевания территорий



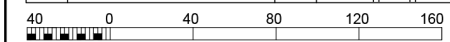


УСЛОВНЫЕ ОБОЗНАЧЕНИЯ

- ■ ■ границы территории проекта межевания
 - земельные участки, границы которых включены в ЕГРН
 - земельные участки, границы которых включены в ЕГРН, предлагаемые к снятию с учета
 - границы образуемых земельных участков
 - границы изменяемых земельных участков
 - территории земельных участков жилых зданий
 - территории земельных участков учреждений, организаций
 - территории земельных участков коммунальной инфрастр
 - территории земельных участков гаражей
 - территории земельных участков объектов обороны и безо
 - территории общего пользования, в т. ч. земельные участк
 - территории общего пользования, в т. ч. земельные участк
- Действующие линии градостроительного регулирования
- красные линии улично-дорожной сети
- Предлагаемые к установлению линии градостроительного регулирования
- красные линии улично-дорожной сети

ЭКСПЛИКАЦИЯ ЗЕМЕЛЬНЫХ УЧАСТКОВ

№ зем. участка	Вид разрешённого использования	Код вида	Вид использования по ЕГРН	Площадь по проекту, м²	Площадь по ЕГРН, м²	Кадастровый номер
1	Магазины	4.4	Для строительства объекта общественного назначения	5087	5087	67:27:0013453:1095
2	Общеклассификационная	3.2.4	общеклассификационная	6898	6713	67:27:0013453:29
3	Магазины	4.4	Для строительства объекта общественного назначения	12005	12014	67:27:0013453:1096
4	Предоставление коммунальных услуг	3.1.1	Для АТС-4	2209	2500	67:27:0013453:1
5	Многоэтажная жилая застройка (высотная застройка)	2.6	-	5466	-	-
6	Дошкольное, начальное и среднее общее образование	3.5.1	под ясли-сад №38 "Ягодка"	4335	4335	67:27:0013453:3
7	Многоэтажная жилая застройка (высотная застройка)	2.6	-	4963	-	-
8	Магазины	4.4	Под незавершенным строительством торгового-бытового центром	4269	4348	67:27:0013453:1086
9	Магазины	4.4	Под незавершенным строительством торгового-бытового центром	310	672	67:27:0013453:1085
10	Многоэтажная жилая застройка (высотная застройка)	2.6	Для индивидуального жилищного строительства	1695	1732	67:27:0013453:1083
	Деловое управление	4.1	многоквартирные жилые дома (от 5 этажей и выше)	1699	1699	67:27:0000000:863
11	Многоэтажная жилая застройка (высотная застройка)	2.6	-	5849	-	-
12	Многоэтажная жилая застройка (высотная застройка)	2.6	-	5178	-	-
13	Многоэтажная жилая застройка (высотная застройка)	2.6	Для 9-ти этажного многоквартирного жилого дома	4410	3099	67:27:0013452:5
14	Многоэтажная жилая застройка (высотная застройка)	2.6	-	3605	-	-
15	Многоэтажная жилая застройка (высотная застройка)	2.6	многоэтажная жилая застройка	3148	6572	67:27:0013452:24
16	Среднеэтажная жилая застройка	2.5	-	4310	-	-
17	Малозэтажная многоквартирная жилая застройка	2.1.1	для строительства многоквартирных домов до 4-х этажей	1533	1533	67:27:0013453:919
18	Малозэтажная многоквартирная жилая застройка	2.1.1	для строительства многоквартирных домов смешанной этажности, с включением объектов социально-культурного и коммунально-бытового назначения, связанных с проживанием граждан, а также объектов инженерной инфраструктуры	1800	1800	67:27:0013453:107
19	Малозэтажная многоквартирная жилая застройка	2.1.1	для строительства многоквартирных домов до 4-х этажей	1537	1065	67:27:0013453:918
				472	472	67:27:0013453:588



20	Обеспечение занятий спортом в помещениях	5.1.2	под автосервисный центр для реконструкции автосервисного объекта	1974	242	67:27:0013453:951
21	Предоставление коммунальных услуг	3.1.1	для реконструкции автосервисного объекта	1974	242	67:27:0013453:951
22	Предоставление коммунальных услуг	3.1.1	для реконструкции автосервисного объекта	1974	242	67:27:0013453:951
23	Для индивидуального жилищного строительства	2.1	для реконструкции автосервисного объекта	1974	242	67:27:0013453:951
24	Блокированная жилая застройка	2.3	для реконструкции автосервисного объекта	1974	242	67:27:0013453:951
25	Блокированная жилая застройка	2.3	для реконструкции автосервисного объекта	1974	242	67:27:0013453:951
26	Блокированная жилая застройка	2.3	для реконструкции автосервисного объекта	1974	242	67:27:0013453:951
27	Блокированная жилая застройка	2.3	для реконструкции автосервисного объекта	1974	242	67:27:0013453:951
28	Блокированная жилая застройка	2.3	для реконструкции автосервисного объекта	1974	242	67:27:0013453:951
29	Блокированная жилая застройка	2.3	для реконструкции автосервисного объекта	1974	242	67:27:0013453:951
30	Обеспечение обороны и безопасности	8.0	для реконструкции автосервисного объекта	1974	242	67:27:0013453:951
31	Благоустройство территории	12.0.2	для реконструкции автосервисного объекта	1974	242	67:27:0013453:951
32	Оказание социальной помощи населению	3.2.2	для реконструкции автосервисного объекта	1974	242	67:27:0013453:951
33	Благоустройство территории	12.0.2	для реконструкции автосервисного объекта	1974	242	67:27:0013453:951
34	Предоставление коммунальных услуг	3.1.1	для реконструкции автосервисного объекта	1974	242	67:27:0013453:951
35	Улично-дорожная сеть	12.0.1	для реконструкции автосервисного объекта	1974	242	67:27:0013453:951
36	Улично-дорожная сеть	12.0.1	для реконструкции автосервисного объекта	1974	242	67:27:0013453:951
37	Благоустройство территории	12.0.2	для реконструкции автосервисного объекта	1974	242	67:27:0013453:951
38	Благоустройство территории	12.0.2	для реконструкции автосервисного объекта	1974	242	67:27:0013453:951
39	Благоустройство территории	12.0.2	для реконструкции автосервисного объекта	1974	242	67:27:0013453:951
40	Земельные участки (территории) общего пользования	12.0	для реконструкции автосервисного объекта	1974	242	67:27:0013453:951
41	Предоставление коммунальных услуг	3.1.1	для реконструкции автосервисного объекта	1974	242	67:27:0013453:951
42	Предоставление коммунальных услуг	3.1.1	для реконструкции автосервисного объекта	1974	242	67:27:0013453:951
43	Земельные участки (территории) общего пользования	12.0	для реконструкции автосервисного объекта	1974	242	67:27:0013453:951
44	Хранение автотранспорта	2.7.1	для реконструкции автосервисного объекта	1974	242	67:27:0013453:951
45	Предоставление коммунальных услуг	3.1.1	для реконструкции автосервисного объекта	1974	242	67:27:0013453:951
46	Предоставление коммунальных услуг	3.1.1	для реконструкции автосервисного объекта	1974	242	67:27:0013453:951
47	Блокированная жилая застройка	2.3	для реконструкции автосервисного объекта	1974	242	67:27:0013453:951
48	Магазин	4.4	для реконструкции автосервисного объекта	1974	242	67:27:0013453:951
49	Благоустройство территории	12.0.2	для реконструкции автосервисного объекта	1974	242	67:27:0013453:951
50	Предоставление коммунальных услуг	3.1.1	для реконструкции автосервисного объекта	1974	242	67:27:0013453:951
51	Благоустройство территории	12.0.2	для реконструкции автосервисного объекта	1974	242	67:27:0013453:951
52	Благоустройство территории	12.0.2	для реконструкции автосервисного объекта	1974	242	67:27:0013453:951

и предприятий обслуживания
 ктуры
 тасности
 и благоустройства и озеленения
 и улично-дорожной сети

1	в центре госервисного здания	1258	67:27:0013453:21
2	для реконструкции автосервисного объекта	242	67:27:0013453:951
3	для реконструкции автосервисного объекта	245	67:27:0013453:960
4	для реконструкции автосервисного объекта	14	67:27:0013453:955
5	для реконструкции автосервисного объекта	39	67:27:0013452:9
6	для реконструкции автосервисного объекта	1030	67:27:0013453:23
7	для реконструкции автосервисного объекта	800	67:27:0013453:22
8	для реконструкции автосервисного объекта	400	67:27:0013453:27
9	для реконструкции автосервисного объекта	505	67:27:0013453:24
10	для реконструкции автосервисного объекта	769	67:27:0013453:845
11	для реконструкции автосервисного объекта	456	67:27:0013453:572
12	для реконструкции автосервисного объекта	436	67:27:0013453:574
13	для реконструкции автосервисного объекта	1050	67:27:0013403:1
14	для реконструкции автосервисного объекта	3091	-
15	для реконструкции автосервисного объекта	4298	67:27:0013453:633
16	для реконструкции автосервисного объекта	4324	-
17	для реконструкции автосервисного объекта	100	67:27:0013453:5
18	для реконструкции автосервисного объекта	291	67:27:0013453:1
19	для реконструкции автосервисного объекта	234	67:27:0013453:1086
20	для реконструкции автосервисного объекта	903	-
21	для реконструкции автосервисного объекта	633	-
22	для реконструкции автосервисного объекта	1989	-
23	для реконструкции автосервисного объекта	100	-
24	для реконструкции автосервисного объекта	254	67:27:0013452:6
25	для реконструкции автосервисного объекта	158	67:27:0013452:7
26	для реконструкции автосервисного объекта	1993	-
27	для реконструкции автосервисного объекта	39439	-
28	для реконструкции автосервисного объекта	10	67:27:0013452:12
29	для реконструкции автосервисного объекта	9	67:27:0013454:6
30	для реконструкции автосервисного объекта	198	67:27:0013453:575
31	для реконструкции автосервисного объекта	735	67:27:0013452:13
32	для реконструкции автосервисного объекта	9384	-
33	для реконструкции автосервисного объекта	12	67:27:0013454:5
34	для реконструкции автосервисного объекта	7414	-
35	для реконструкции автосервисного объекта	3560	-

№ зем. участка	Вид разрешённого использования	Код вида	Вид использования по ЕГРН	Площадь по проекту, м²	Площадь по ЕГРН, м²	Кадастровый номер
53	Улично-дорожная сеть	12.0.1	-	36341	-	-
54	Улично-дорожная сеть	12.0.1	под незавершенным строительством торгового-бытового центром	362	672	67:27:0013453:1085
55	Улично-дорожная сеть	12.0.1	-	3531	-	-
56	Предоставление коммунальных услуг	3.1.1	для целей, не связанных со строительством - под площадки для обслуживания мусорных контейнеров	8	8	67:27:0013454:4
57	Улично-дорожная сеть	12.0.1	для целей, не связанных со строительством, - размещения объектов социально-бытового обслуживания населения - киосков по продаже питьевой воды	6	7	67:27:0013452:2
58	Улично-дорожная сеть	12.0.1	Под основанный комплекс с торговым павильоном под магазином	11	11	67:27:0013452:14
59	Улично-дорожная сеть	12.0.1	-	116	120	67:27:0013452:588
60	Благоустройство территории	12.0.2	-	4128	-	-
61	Земельные участки (территории) общего пользования	12.0	-	11	-	-
62	Земельные участки (территории) общего пользования	12.0	-	7890	-	-
63	Благоустройство территории	12.0.2	-	2475	-	-

ЭКСПЛИКАЦИЯ СЕРВИТУТОВ

№ серв.	Наименование	Площадь по проекту, м²
c1	Сервитут для проезда и прохода через земельный участок 11	1191
c2	Сервитут для проезда и прохода через земельный участок 16	506
c3	Сервитут для проезда и прохода через земельный участок 14	80

Примечание:

1. Система координат МСК-67, система высот Балтийская.

Изм.	Кол. Уч.	Лист	№ док.	Подп.	Дата	Стадия	Лист	Листов	
						Основная часть проекта межевания территории	ДПТ	1	1
						Чертеж межевания. М 1:2000	ООО "Третья линия"		

Формат А2





АДМИНИСТРАЦИЯ ГОРОДА СМОЛЕНСКА ПОСТАНОВЛЕНИЕ

от 22.10.2021 № 2706-адм

О проведении аукциона на право размещения нестационарных торговых объектов на территории города Смоленска

В соответствии с Федеральным законом от 28.12.2009 № 381-ФЗ «Об основах государственного регулирования торговой деятельности в Российской Федерации», постановлениями Администрации города Смоленска от 05.12.2014 № 2122-адм «Об утверждении схемы размещения нестационарных торговых объектов на территории города Смоленска», от 08.09.2017 № 2448-адм «О требованиях к размещению нестационарных торговых объектов на территории города Смоленска», руководствуясь Уставом города Смоленска,

Администрация города Смоленска п о с т а н о в л я е т:

1. Провести открытый по составу участников и форме подачи предложений аукцион на право размещения нестационарных торговых объектов на территории города Смоленска согласно приложению к настоящему постановлению.
2. Отделу потребительского рынка Администрации города Смоленска в срок до 30.12.2021 обеспечить подготовку и проведение аукциона, указанного в пункте 1 настоящего постановления.
3. Муниципальному казенному учреждению «Городское информационное агентство» опубликовать настоящее постановление в средствах массовой информации.
4. Комитету по информационным ресурсам и телекоммуникациям Администрации города Смоленска разместить настоящее постановление на официальном сайте Администрации города Смоленска.

5. Контроль за исполнением настоящего постановления возложить на заместителя Главы города Смоленска по инвестициям и комплексному развитию.

И.о. Главы города Смоленска

А.В. Пархоменко



Приложение
к постановлению Администрации
города Смоленска
от 22.10.2021 № 2706-адм

**Перечень мест,
в отношении которых проводится аукцион на право размещения
нестационарных торговых объектов на территории города Смоленска**

№ п/п	Описание местоположения земельного участка, части здания, строения, сооружения для размещения нестационарного торгового объекта (адрес)	Номер пункта в схеме размещения нестационарных торговых объектов на территории города Смоленска	Тип нестационарного торгового объекта	Специализация нестационарного торгового объекта	Общая площадь нестационарного торгового объекта, кв. м
1	2	3	4	5	6
1	2-й переулоч Серебрянки, у дома 72	199 (раздел «Заднепровский район»)	павильон	продовольственные товары	30
2	Улица Лавочкина, между домами 70, 72	200 (раздел «Заднепровский район»)	торговый автомат	питьевая вода	4
3	Поселок Серебрянка, у дома 98/100	201 (раздел «Заднепровский район»)	торговый автомат	питьевая вода	4
4	Перекресток улиц Нормандия-Неман и Полтавской	138 (раздел «Ленинский район»)	торговый автомат	питьевая вода	4
5	Улица Николаева, у дома 16	137 (раздел «Ленинский район»)	киоск	СМИ	4
6	Улица Рыленкова, у дома 356	178 (раздел «Промышленный район»)	киоск	СМИ	4

1	2	3	4	5	6
7	Улица Соболева, напротив дома 94	181 (раздел «Промышленный район»)	киоск	овощи, фрукты	12
8	Улица Шейна (остановка «Шейновка»)	183 (раздел «Промышленный район»)	павильон	продовольственные товары	20
9	Проспект Строителей, вблизи дома 24а	184 (раздел «Промышленный район»)	павильон	общественное питание	20
10	Улица 25 Сентября, у дома 56	185 (раздел «Промышленный район»)	торговый автомат	питьевая вода	4
11	Улица Куриленко, между домами 2 и 13	186 (раздел «Промышленный район»)	торговый автомат	питьевая вода	4





АДМИНИСТРАЦИЯ ГОРОДА СМОЛЕНСКА ПОСТАНОВЛЕНИЕ

от 22.10.2021 № 2721-адм

О внесении изменения в постановление Администрации города Смоленска от 20.09.2019 № 2620-адм «О введении на территории города Смоленска автоматизированной системы учета и оплаты проезда на автомобильном транспорте и городском наземном электрическом транспорте по муниципальным маршрутам регулярных перевозок на территории города Смоленска по тарифам, установленным в соответствии с действующим законодательством Российской Федерации, и об утверждении Положения о ней»

В соответствии с Федеральным законом от 06.10.2003 № 131-ФЗ «Об общих принципах организации местного самоуправления в Российской Федерации», в целях улучшения организации транспортного обслуживания населения в городе Смоленске, совершенствования системы оплаты и создания учета фактического проезда граждан, пользующихся льготным проездом, руководствуясь Уставом города Смоленска,

Администрация города Смоленска постановляет:

1. Внести изменение в подпункт «г» пункта 2.1 раздела 2 Положения об автоматизированной системе учета и оплаты проезда на автомобильном транспорте и городском наземном электрическом транспорте по муниципальным маршрутам регулярных перевозок на территории города

Смоленска по тарифам, установленным в соответствии с действующим законодательством Российской Федерации, утвержденным постановлением Администрации города Смоленска от 20.09.2019 № 2620-адм «О введении на территории города Смоленска автоматизированной системы учета и оплаты проезда на автомобильном транспорте и городском наземном электрическом транспорте по муниципальным маршрутам регулярных перевозок на территории города Смоленска по тарифам, установленным в соответствии с действующим законодательством Российской Федерации, и об утверждении Положения о ней» (в редакции постановлений Администрации города Смоленска от 26.12.2019 № 3607-адм, от 28.02.2020 № 379-адм, от 13.03.2020 № 494-адм), изложив его в следующей редакции:

«г) электронный проездной билет - это бесконтактная электронная карта, предназначенная для оплаты проезда с использованием транспортной карты по муниципальным маршрутам регулярных перевозок на территории города Смоленска по тарифам, установленным в соответствии с действующим законодательством Российской Федерации. Имеет следующие виды:

«Гражданская» - предназначена для оплаты проезда в общественном транспорте гражданами, не относящимися к льготным категориям;

«Для организаций» - предназначена для оплаты проезда в общественном транспорте работниками предприятий, организаций и учреждений по муниципальным маршрутам регулярных перевозок на территории города Смоленска по тарифам, установленным в соответствии с действующим законодательством Российской Федерации.»

2. Комитету по информационным ресурсам и телекоммуникациям Администрации города Смоленска разместить настоящее постановление на официальном сайте Администрации города Смоленска.

3. Муниципальному казенному учреждению «Городское информационное агентство» опубликовать настоящее постановление в средствах массовой информации.

И.о. Главы города Смоленска

А.В. Пархоменко



ОФИЦИАЛЬНО

**ЗАКЛЮЧЕНИЕ
о результатах публичных слушаний**

22 октября 2021 г.

Комиссией по подготовке и проведению публичных слушаний по рассмотрению документации по планировке и межеванию застроенных и подлежащих застройке территорий в городе Смоленске проведены публичные слушания по проекту планировки и проекту межевания территории в городе Смоленске в границах улицы Попова – ГСК «Энтузиаст» – улицы Андрусовской – улицы Пограничников.

В собрании участников не зарегистрировано.

Заключение подготовлено на основании протокола публичных слушаний от 13 октября 2021 г. № 302.

В ходе проведения публичных слушаний предложений и замечаний от участников публичных слушаний не поступало.

По результатам рассмотрения проекта планировки и проекта межевания территории в городе Смоленске в границах улицы Попова – ГСК «Энтузиаст» – улицы Андрусовской – улицы Пограничников рекомендовано одобрить указанный проект с учетом замечаний, поступивших от членов комиссии: изменить вид разрешенного использования Уч. № 114 (по экспликации земельных участков) на «Земельные участки (территории) общего пользования», а также откорректировать границы с учетом требований СП 4.13130.2013 Системы противопожарной защиты; на Уч. № 111 установить сервитут для доступа к магистральным теплосетям; откорректировать границы Уч. № 36, 37, 38, 86, 87; откорректировать текстовую часть проекта межевания территории в соответствии с действующим законодательством, виды разрешенного использования Уч. 82 и 83 не соответствуют графической части проекта, также для участков под многоквартирными жилыми домами не указана минимальная нормативно необходимая площадь участка; на чертежах проекта планировки территории к многоквартирным домам не отражены придомовые площадки и парковочные места.

Выводы по результатам публичных слушаний: рекомендовать Главе города Смоленска принять решение об утверждении проекта планировки и проекта межевания территории в городе Смоленске в границах улицы Попова – ГСК «Энтузиаст» – улицы Андрусовской – улицы Пограничников.

Заместитель Главы города Смоленска –
начальник управления архитектуры и
градостроительства Администрации
города Смоленска – главный архитектор –
председатель комиссии

Н.Б. Васнецов



СОДЕРЖАНИЕ

ПОСТАНОВЛЕНИЯ Главы города Смоленска

от 22.10.2021 № 156 «Об утверждении Положения о порядке согласования и утверждения уставов казачьих обществ, создаваемых (действующих) на территории города Смоленска» ...1

от 22.10.2021 № 157 «О внесении изменений в постановление Главы города Смоленска от 20.08.2007 № 451 «О комиссии по землепользованию и застройке города Смоленска»10

ПОСТАНОВЛЕНИЯ Администрации города Смоленска

от 21.10.2021 № 2702-адм «Об утверждении проекта планировки и проекта межевания территории в городе Смоленске в границах улицы Маршала Еременко – улицы Валентины Гризодубовой – по границе территориальной зоны Р2 – ГСК «Сокол»12

от 22.10.2021 № 2706-адм «О проведении аукциона на право размещения нестационарных торговых объектов на территории города Смоленска»42

от 22.10.2021 № 2721-адм «О внесении изменения в постановление Администрации города Смоленска от 20.09.2019 № 2620-адм «О введении на территории города Смоленска автоматизированной системы учета и оплаты проезда на автомобильном транспорте и городском наземном электрическом транспорте по муниципальным маршрутам регулярных перевозок на территории города Смоленска по тарифам, установленным в соответствии с действующим законодательством Российской Федерации, и об утверждении Положения о ней»46

ОФИЦИАЛЬНО

ЗАКЛЮЧЕНИЕ о результатах публичных слушаний.....48

Список полезных телефонов и адресов организаций.....50



Список полезных телефонов и адресов организаций

Органы власти Смоленской области

Губернатор, Администрация Смоленской области:

пл. Ленина, дом 1, Смоленск, 214008; тел.: 38-61-28,38-62-94

Смоленская областная Дума:

пл. Ленина, дом 1, Смоленск, 214008; тел. 38-67-00

Органы местного самоуправления города Смоленска

Глава города Смоленска:

ул. Октябрьской революции, дом 1/2, 214000; тел.: 38-19-13

Смоленский городской Совет:

ул. Октябрьской революции, дом 1/2, 214000; тел. 38-11-81, факс 35-61-15

Справки о ходе рассмотрения письменных обращений - 35-61-15

Администрация города Смоленска:

ул. Октябрьской революции, дом 1/2, 214000; тел.: 38-65-16, 38-69-64

Администрация Заднепровского района:

ул. 12 лет Октября, дом 11, Смоленск, 214012; тел.: 27-08-65, 27-11-83

Администрация Ленинского района:

ул. Карла Маркса, дом 14, Смоленск, 214000; тел.: 38-32-62, 38-52-31

Администрация Промышленного района:

пр-д Маршала Конева, дом 28е, Смоленск, 214019; тел.: 55-61-23, 55-61-94

Аварийно-диспетчерские службы предприятий ЖКХ

Дежурный диспетчер при Администрации города Смоленска - 32-86-12

ОАО «Жилищник» - 38-15-81, 35-17-94

СМУП «Горводоканал» - 38-18-50, 21-41-19

МУП «Смоленсктеплосеть» - 38-20-47

«Смоленские городские электрические сети» - 31-00-60

ОАО «Смоленскоблгаз» - филиал по г. Смоленску - 04, 104 (с мобильного), 55-58-53

ООО «Смоленскифт» - 65-87-47

Органы прокуратуры

осуществляют в том числе надзор за исполнением законов, соблюдением прав и свобод человека и гражданина федеральными органами исполнительной власти, представительными (законодательными) и исполнительными органами субъектов Российской Федерации, органами местного самоуправления, органами контроля, их должностными лицами, органами управления и руководителями коммерческих и некоммерческих организаций.

Прокуратура Заднепровского района: ул. Дохтурова, дом 2, Смоленск, 214000; тел.: 65-69-29

Прокуратура Ленинского района: ул. Багратиона, дом 3, Смоленск, 214004; тел.: 35-31-74

Прокуратура Промышленного района: ул. Урицкого, дом 15, Смоленск, 214018; тел.: 52-33-18

Госжилинспекция

Главное управление «Государственная жилищная инспекция Смоленской области» (Госжилинспекция) - орган исполнительной власти Смоленской области, осуществляющий функции государственного контроля за использованием и сохранностью жилищного фонда независимо от его формы собственности, а также соответствием жилых помещений и коммунальных услуг установленным требованиям.

Государственная жилищная инспекция Смоленской области

ул. Кловская, д. 13, второй этаж; тел. 20-55-88, факс 65-44-86

Органы по защите прав потребителей

Управление Роспотребнадзора по Смоленской области:

ул. Тенишевой, дом 26, Смоленск, 214018; тел. 38-25-10 (секретарь), тел.: 30-47-93, 30-47-92

Региональная Смоленская общественная организация «Общество защиты прав потребителей «Фемида»:

ул. Б. Советская, д. 43, (вход со двора), 2 подъезд, домофон 12, 214000; тел. 38-04-29

Официальное издание Смоленского городского Совета, Главы города Смоленска, Администрации города Смоленска – «Смоленские городские известия» - поступает в Российскую книжную палату, Губернатору Смоленской области, Администрации области, депутатам Смоленской областной Думы, Главе города Смоленска, структурным подразделениям Администрации города, Смоленский городской Совет и в иные официальные органы и заинтересованным лицам.

«Смоленские городские известия» можно бесплатно получить по адресу ул. Октябрьской Революции, д. 1а, каб. 1

Ознакомиться с изданием можно в Смоленской областной универсальной библиотеке им. А.Т. Твардовского (ул. Большая Советская, 25/19, тел. 38-34-95) – отдел краеведения (каб. 25), читальный зал периодики (каб. 31), Центр правовой информации (каб. 33); в Центральной городской библиотеке им. Н.С. Клестова-Ангарского (пр. Строителей, 24) и во всех библиотеках Централизованной библиотечной системы города (тел. 55-70-83).

Электронная версия «Смоленских городских известий» доступна на сайтах: www.smoladmin.ru, www.smolsovet.ru

Нормативные правовые акты Смоленского городского Совета, опубликованные в «Смоленских городских известиях», размещаются в электронных справочных системах «Гарант», «Консультант-Плюс».

