

АКТ

технического состояния объекта культурного наследия (памятника истории и культуры) народов Российской Федерации, включенного в единый государственный реестр объектов культурного наследия (памятников истории и культуры) народов Российской Федерации (за исключением отдельных объектов культурного наследия (памятников истории и культуры) народов Российской Федерации федерального значения, перечень которых утвержден Правительством Российской Федерации, земельных участков, в границах которых располагаются объекты археологического наследия, включенные в указанный перечень), расположенного на территории Смоленской области (здания, строения, сооружения)

Наименование объекта культурного наследия «Жилой дом, ограда с воротами», кон. XIX – нач. XX вв.

Категория историко-культурного значения объект культурного наследия (памятник истории и культуры) народов Российской Федерации регионального значения.

Адрес объекта культурного наследия Смоленская область, город Смоленск, ул. Глинки, д. 2

Форма собственности объекта культурного наследия находится в собственности муниципального образования (город Смоленск).

Собственник (иной законный владелец) объекта культурного наследия/законный представитель собственника (иного законного владельца) объекта культурного наследия/федеральный орган исполнительной власти, орган исполнительной власти субъекта Российской Федерации, орган местного самоуправления, уполномоченные на осуществление полномочий собственника соответствующего имущества (нужное подчеркнуть) муниципальное образование «город Смоленск» (214014, г. Смоленск, ул. Октябрьской Революции, д. 1/2) тел. (4812) 32-66-57.

(ф.и.о. физического лица, наименование юридического лица, федерального органа исполнительной власти, органа исполнительной власти субъекта Российской Федерации, органа местного самоуправления, уполномоченных на осуществление полномочий собственника соответствующего имущества, адрес, контактный номер телефона)

Лица, участвующие в осмотре и составлении акта технического состояния объекта культурного наследия (памятника истории и культуры) народов Российской Федерации, включенного в единый государственный реестр объектов культурного наследия (памятников истории и культуры) народов Российской Федерации, расположенного на территории Смоленской области:

№ п/п	Ф.и.о.	Должность (заполняется при необходимости)
1.	Егорченкова Наталья Александровна	заместитель начальника управления по культурному наследию – начальник отдела

		государственной охраны объектов культурного наследия
2.	Межуева Валентина Васильевна	ведущий специалист отдела государственной охраны объектов культурного наследия управления по культурному наследию
3.	Безрукова Марина Владимировна	главный специалист отдела муниципального имущества управления имущественных, земельных и жилищных отношений Администрации города Смоленска

Дата проведения осмотра объекта культурного наследия «3» мая 2017 г.

Характер современного использования объекта культурного наследия административное здание (на дату проведения осмотра не используется).

В результате осмотра объекта культурного наследия установлено следующее.

I. Общее состояние объекта культурного наследия

Удовлетворительное, неудовлетворительное, аварийное, руинированное (нужное подчеркнуть).

II. Внешние и внутренние элементы объекта культурного наследия

2.1. Внешние архитектурно-конструктивные элементы объекта культурного наследия:

фундамент: не обследовался.

Состояние: _____

цоколь: кирпичный оштукатуренный окрашенный. Со стороны бокового (западного) фасада отсутствует.

Состояние: удовлетворительное, местами неудовлетворительное. Имеются: сквозная трещина со стороны бокового (восточного) фасада, сколы, разрушение и изгибы горизонтали кирпичной кладки, выветривание раствора из швов кирпичной кладки, утраты, трещины и отслоения окрасочного и штукатурного слоев, следы биопоражения;

отмостка: со стороны главного фасада брусчатое покрытие, со стороны боковых фасадов асфальтовое покрытие, со стороны южного фасада тротуарная плитка.

Состояние: удовлетворительное. Имеются трещины покрытия, растительная поросль;

стены (снаружи): со стороны бокового (восточного) и главного (северного) фасадов – кирпичные оштукатуренные окрашенные, со стороны бокового (западного) фасада – кирпичные окрашенные, со стороны южного фасада – кирпичные, частично оштукатуренные и окрашенные.

Состояние: неудовлетворительное. Имеются косые сквозные трещины с распространением на всю высоту здания, массовое отпадение, отслоения и утраты штукатурного и окрасочного слоя, искривление отдельных участков стен, надписи краской, следы биопоражения;

крыша: скатной формы;

в том числе:

а) стропила: не обследовались.

Состояние: _____;

б) обрешетка: не обследовалась.

Состояние: _____;

в) кровля: шиферная.

Состояние: не обследовалось.

г) водосточные желоба и трубы: металлические.

Состояние: удовлетворительное;

главы, шатры, их конструкция и покрытие: отсутствуют;

Состояние: _____;

дверные проемы, их заполнения: с прямолинейным верхом, заполнения дверных проемов металлические окрашенные, над дверным проемом главного фасада установлен козырек.

Состояние: удовлетворительное. Имеются незначительные следы коррозии металла, надписи краской;

оконные проемы, их заполнения: с прямо- и криволинейным верхом, заполнения прямолинейным верхом деревянные окрашенные, на части оконных проемов установлены решетки, имеются заложенные оконные проемы.

Состояние: удовлетворительное. Имеется ветхость столярки, осыпание окрасочного слоя, следы коррозии металла решеток, утрата стекол заполнений, надписи краской;

лестницы и крыльца: со стороны главного (северного) фасада имеется крыльцо, кирпичное, покрытое мраморной плиткой, облицованное керамической плиткой.

Состояние: удовлетворительное. Имеются утраты керамической плитки и кирпичной кладки, растительная поросль;

лепные, скульптурные и прочие декоративные украшения, в том числе:

- горизонтали уличного в четыре оси фасада подчеркнуты подоконными тягами и междуэтажным фризом;

- ступенчатый венчающий карниз на уличном фасаде дополнен фризом из чередующихся кронштейнов и прямоугольных филенок;

- поэтажные пилястры, рустованные на первом этаже, гладкие на втором, фланкируют фасад и крайнее правое прясло с входным проемом;

- проемы первого этажа декорированы рустом, имеют рамочные наличники со ступенчатыми замками;

- окна на втором этаже – в полуналичниках с рельефным «П»-образным завершением и ступенчатыми замками. Завершения имеют полукруглые подвески, под окнами помещены прямоугольные накладки.

Состояние: удовлетворительное. Имеются трещины, отслоения штукатурного и окрасочного слоев, выгорание и осыпание окрасочного слоя, следы биопоражения.

2.2. Внутренние архитектурно-конструктивные элементы объекта культурного наследия:

перекрытия: плоские, оштукатуренные по дранке, имеют различную отделку: оштукатуренные окрашенные, облицованы плитами «Армстронг», оклеены пенопластом, панелями из ПВХ. Следы намокания отсутствуют.

Состояние: удовлетворительное, местами неудовлетворительное. Имеются трещины, утраты штукатурного и окрасочного слоев, плит «Армстронг», на участках с утраченным штукатурным слоем видны гнилостные поражения перекрытия;

полы: дощатые окрашенные, частично (первого этажа) бетонные. Имеют различное покрытие: линолеум, паркет, керамическая плитка, мраморная крошка.

Состояние: неудовлетворительное. В помещениях первого этажа имеются утраты полов, ветхость, деформация и значительные гнилостные поражения столярки, утраты керамической плитки;

стены: кирпичные, имеют различную отделку: оклеены обоями, окрашены, декоративной штукатуркой, облицованы керамической плиткой, декоративными панелями ламинированного ДВП, панелями из ткани; в санузлах – наполовину облицованы керамической плиткой, наполовину окрашены.

Состояние: неудовлетворительное. Имеются сквозные, вертикальные и косые трещины в несущих стенах, горизонтальные трещины по периметру помещений между перекрытиями и стенами, множественные трещины в простенках, сколы кирпичной кладки, утраты и отслоение обоев, осыпания, отслоения, трещины и утраты окрасочного слоя, частичная утрата панелей ДВП, из ткани, следы биопоражения;

оконные проемы, их заполнения: с прямо- и криволинейным верхом, заполнения с прямолинейным верхом деревянные окрашенные, на части оконных проемов установлены решетки, имеются заложенные оконные проемы.

Состояние: неудовлетворительное. Имеются значительная ветхость столярки (заполнения рассохлись, покоробились и расшатаны, поражение гнилью, створки не открываются), осыпание окрасочного слоя, следы коррозии металла решеток, утрата стеклянных заполнений, надписи краской;

дверные проемы, их заполнения: проемы с прямолинейным верхом, заполнения деревянные и металлические, в том числе в виде металлической решетки, окрашенные, деревянные отделаны искусственной кожей.

Состояние: удовлетворительное. Имеются следы коррозии металла, повреждения искусственной кожей;

лестницы: ступени лестницы бетонные облицованы мраморной крошкой, ограждения обшиты листами ДВП.

Состояние: удовлетворительное;

декоративные элементы:

в помещениях 2-го этажа по периметру потолка и стен проходит декоративный тянутый карниз, оштукатуренный и побеленный.

Состояние: удовлетворительное. Имеются трещины, утраты штукатурного и окрасочного слоя, следы намокания и биопоражения;

живопись: отсутствует.

Состояние: _____

иные элементы объекта культурного наследия (в том числе предметы прикладного искусства (мебель, осветительные приборы, резьба по дереву, художественный металл, иконостас и т.п.) отсутствуют.

Состояние: _____

III. Сад, парк, двор, ворота, ограда

Со стороны восточного фасада имеется оштукатуренная и окрашенная ограда.

Состояние: удовлетворительное.

IV. Информационные надписи и обозначения

Имеются / отсутствуют (нужное подчеркнуть)

V. Обеспечение условий доступности для инвалидов

1. Организация размещения специальных мест для транспорта инвалидов: отсутствуют.

2. Организация пешеходных путей движения: отсутствует.

3. Оборудование входа в здание: отсутствует.

4. Организация путей движения на объекте культурного наследия: отсутствует.

V. Перечень мероприятий по сохранению объекта культурного наследия

Вид работ по сохранению объекта культурного наследия	Срок выполнения работ	Примечание
Разработка проектно-сметной документации	до 2018 г.	в соответствии с Федеральным законом от 25.06.2002 № 73-ФЗ «Об объектах культурного наследия (памятниках
Согласование проектно-сметной документации в установленном порядке	2019-2020 гг.	


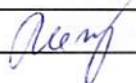
Проведение работ по сохранению объекта культурного наследия	2020-2022 гг.	истории и культуры) народов Российской Федерации», иными нормативными правовыми актами
---	---------------	--

В ходе осмотра осуществлена фотосъемка объекта культурного наследия.

Уполномоченные должностные лица
Департамента Смоленской области
по культуре и туризму:

Собственник (иной законный
владелец) объекта культурного
наследия/законный представитель
собственника (иного законного
владельца) объекта культурного
наследия/федеральный орган
исполнительной власти, орган
исполнительной власти субъекта
Российской Федерации, орган
местного самоуправления,
уполномоченные на осуществление
полномочий собственника
соответствующего имущества

(нужное подчеркнуть):


_____/Н.А. Егорченкова/

_____/В.В. Межуева /



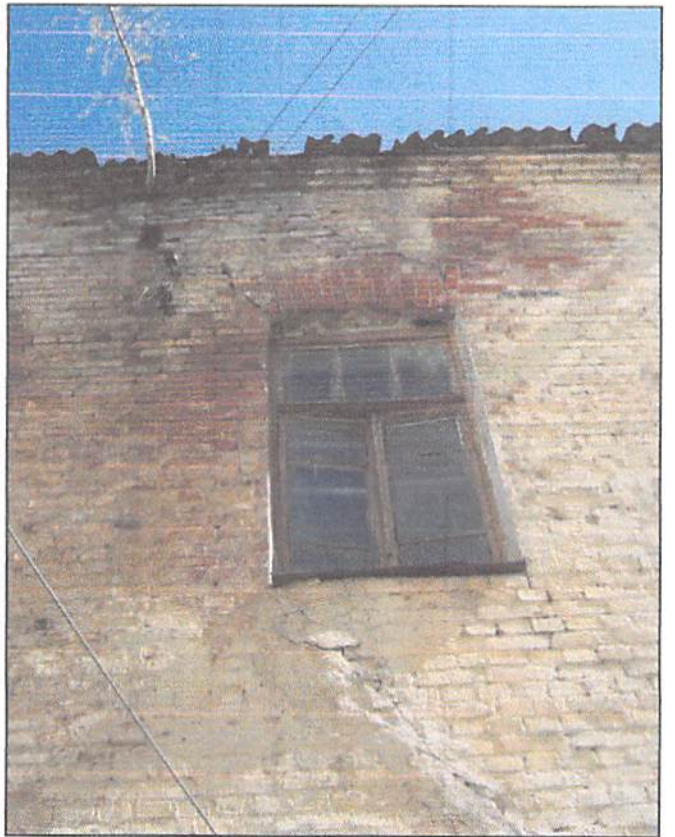
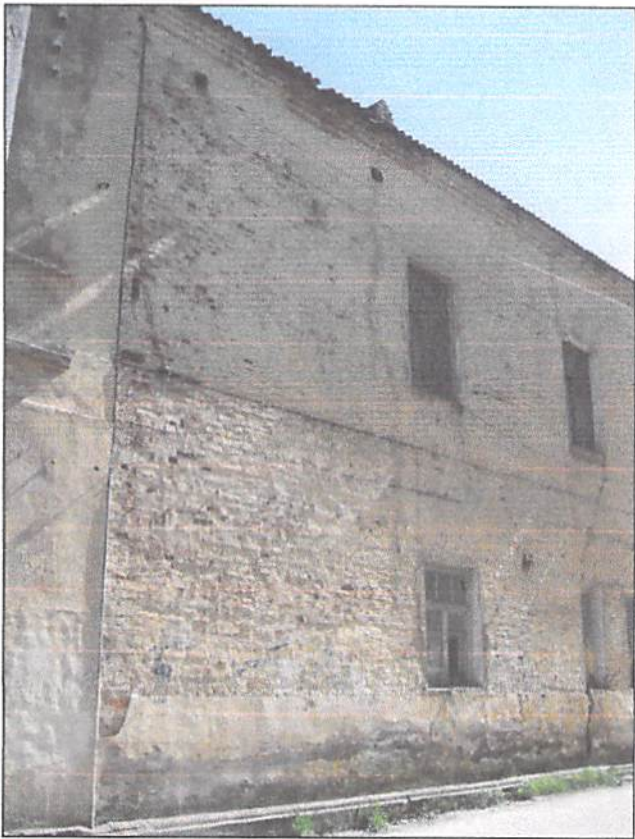
_____/О.А. Кузнецов /

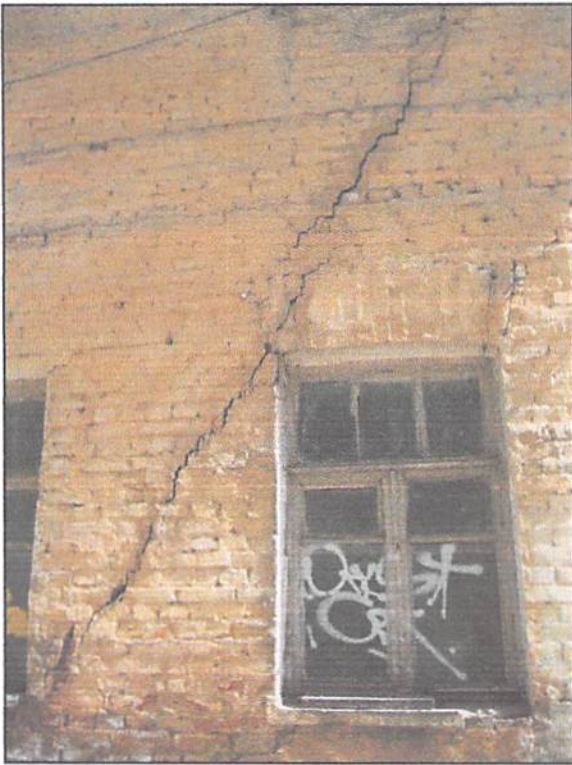

М.В. Безрухова

Фотографические изображения объекта культурного наследия (памятника истории и культуры) народов Российской Федерации регионального значения «Жилой дом, ограда с воротами», кон. XIX–нач. XX вв., расположенного по адресу: Смоленская область, город Смоленск, ул. Глинки, д. 2, входящий в состав объекта культурного наследия (памятника истории и культуры) народов Российской Федерации регионального значения «Городская усадьба», кон. XIX в



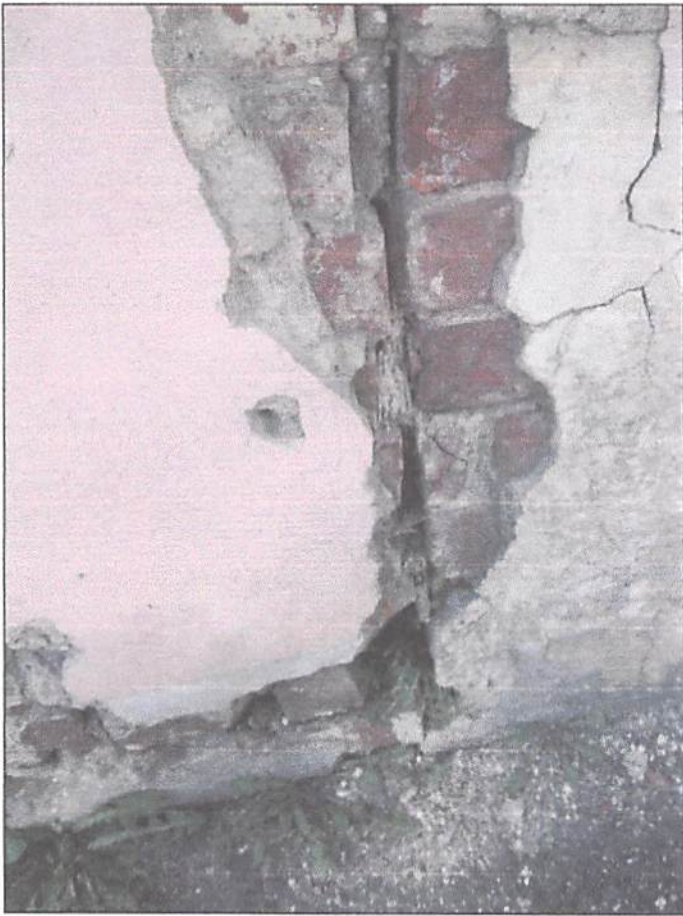
1. Главный (северный) фасад



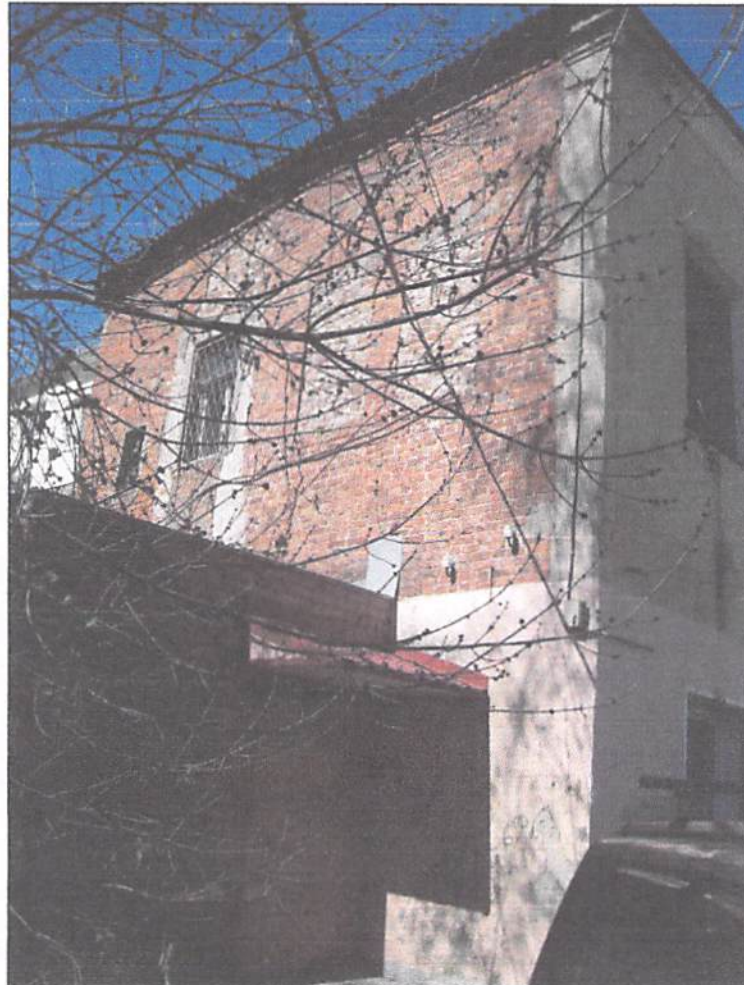
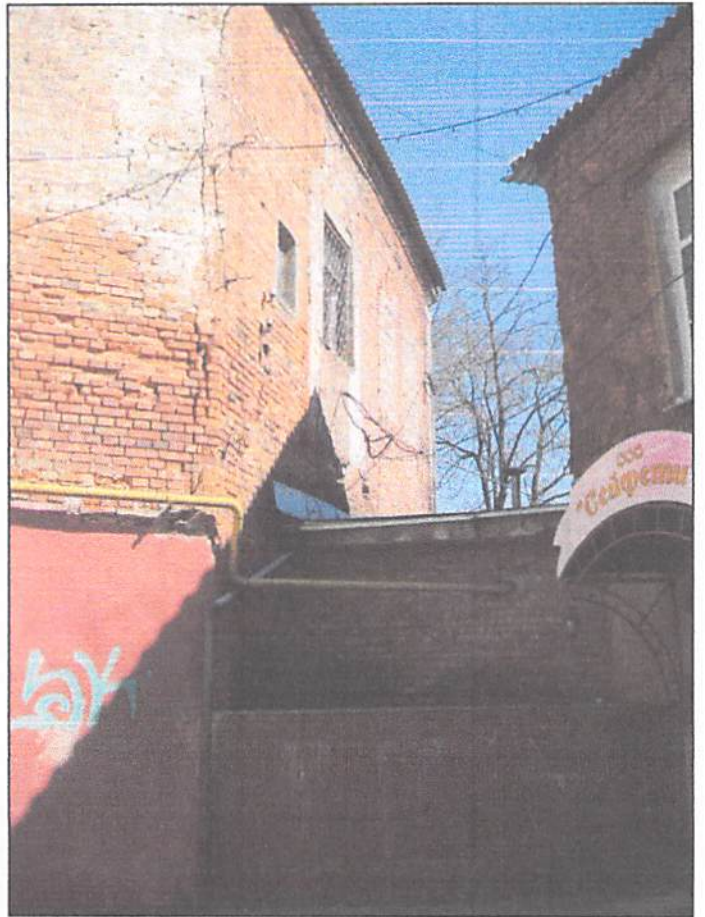


2. Фрагменты бокового (западного) фасада





3. Фрагменты бокового (восточного) фасада



4. Фрагменты южного фасада



