



АДМИНИСТРАЦИЯ ГОРОДА СМОЛЕНСКА

ПОСТАНОВЛЕНИЕ

от 20.10.2023 № 2960-адм

Об использовании земельного участка в городе Смоленске без его предоставления и установления сервитута, публичного сервитута

В соответствии с Земельным кодексом Российской Федерации, постановлениями Правительства Российской Федерации от 03.12.2014 № 1300 «Об утверждении перечня видов объектов, размещение которых может осуществляться на землях или земельных участках, находящихся в государственной или муниципальной собственности, без предоставления земельных участков и установления сервитутов», Администрации Смоленской области от 28.05.2015 № 302 «Об утверждении Положения о порядке и условиях размещения объектов на землях или земельных участках, находящихся в государственной или муниципальной собственности, без предоставления земельных участков и установления сервитутов, публичного сервитута», решением 69-й сессии Смоленского городского Совета IV созыва от 20.02.2015 № 1323 «Об определении уполномоченного органа на распоряжение земельными участками, государственная собственность на которые не разграничена, на территории города Смоленска», на основании заявления филиала публичного акционерного общества «Россети Центр» - «Смоленскэнерго» (далее – филиал ПАО «Россети Центр» - «Смоленскэнерго») от 25.09.2023 № МР1-СМ/40/4803, руководствуясь Уставом города Смоленска,

Администрация города Смоленска п о с т а н о в л я е т:

1. Предоставить филиалу ПАО «Россети Центр» - «Смоленскэнерго» (ИНН 6901067107, ОГРН 1046900099498) право использовать без предоставления и установления сервитута, публичного сервитута земельный участок площадью 5084 м², отнесенный к категории земель населенных пунктов, находящийся на землях, государственная собственность на которые не разграничена, расположенный по адресу (иное описание местоположения): Российская Федерация, Смоленская область, город Смоленск, в границах

кадастровых кварталов 67:27:0020914, 67:27:0020809, 67:27:0020803, 67:27:0020802, для линий электропередачи классом напряжения до 35 кВ, а также связанных с ними трансформаторных подстанций, распределительных пунктов и иного предназначенного для осуществления передачи электрической энергии оборудования, для размещения которых не требуется разрешения на строительство.

2. Срок использования земельного участка, указанного в пункте 1 настоящего постановления, - 11 месяцев.

3. Координаты характерных точек границ земельного участка, предполагаемого к использованию, отображены на схеме границ, являющейся неотъемлемой частью настоящего постановления (приложение).

4. Филиалу ПАО «Россети Центр» - «Смоленскэнерго»:

4.1. Выполнить требования о приведении земельного участка в состояние, пригодное для использования в соответствии с видом разрешенного использования, и о проведении необходимых работ по рекультивации в случае, если использование земельного участка приведет к порче или уничтожению плодородного слоя почвы в границах земельного участка, указанного в пункте 1 настоящего постановления.

4.2. Обеспечить установление охранных зон в соответствии с требованиями федерального законодательства.

5. Использование земельного участка, указанного в пункте 1 настоящего постановления, в зоне прохождения инженерной и транспортной инфраструктур, в зонах с особыми условиями использования территории, а также в прибрежной защитной полосе бассейна реки Днепр осуществлять в соответствии с установленным правовым режимом.

6. Приемку в эксплуатацию размещаемых объектов необходимо осуществлять с участием представителя уполномоченного органа.

7. Администрация города Смоленска оставляет за собой право предоставлять земельный участок, указанный в пункте 1 настоящего постановления, физическому или юридическому лицу без прекращения предоставленного настоящим постановлением права использования земельного участка.

8. Управлению информационных технологий Администрации города Смоленска разместить настоящее постановление на официальном сайте Администрации города Смоленска. /

Глава города Смоленска

А.А. Новиков

от 20.10.2023 № 2960-адм

Схема границ

предполагаемых к использованию земель или части земельного участка на кадастровом плане территории

- наименование планируемого к размещению объекта: линии электропередачи классом напряжения до 35кВ, а также связанные с ними трансформаторные подстанции, распределительные пункты и иное, предназначенное для осуществления передачи электрической энергии; оборудование, для размещения которых не требуется разрешения на строительство.
- Местоположение объекта и кадастровый номер земельного участка (кадастровый номер кадастрового квартала, в случае если земельный участок не поставлен на кадастровый учёт): ИФ, Смоленская область, г. Смоленск; 67:27:0020914, 67:27:0020809, 67:27:0020803, 67:27:0020802;
- Площадь предполагаемых к использованию земель или части земельного участка: 5084 м²;
- Категория земель: Земли населенных пунктов
- Вид разрешенного использования земель или части земельного участка: предоставление коммунальных услуг, коммунальное обслуживание;
- Ограничение использования земель или части земельного участка, в том числе:
 - наличие объектов инженерной инфраструктуры и их характеристики: водопровод, канализация, газопровод, ЛЭП ВЛ - 110 кВ, ВЛ - 35 кВ, ВЛ - 10 кВ; ВЛ - 0,4 кВ, КЛ 10 кВ, КЛ 0,4 кВ;
 - наличие объектов транспортной инфраструктуры и их характеристики: проезд;
 - наличие параметры охранных, санитарно-защитных и иных зон, в том числе проектируемых: 67:00-6.169, 67:00-6.170, 67:27-6.815 67:00-6.483, 67:00-6.93, 67:00-6.105, 67:27-6.923, 67:27-6.931, 67:27-6.917, 67:27-6.5396, 67:18-6.1137, 67:18-6.1310, 67:18-6.1404, проектируемая охранный зона КЛ - 10 кВ;
 - наличие особо охраняемых природных территорий, объектов культурного наследия, иных территорий и объектов, ограничивающих использование земельного участка: отсутствуют.

Кадастр координат характерных точек границ территории
УСК - 67

Описание границ смежных землекатастров:

Порядковый номер точки	Координаты, м		1	2	3
	X	Y			
				39(4)	
1			31	457978,17	121975,28
	39(1)		32	457978,12	121966,84
1	458295,09	1217870,1	33	457972,83	121921,05
2	458292,54	1217884,53	34	457965,57	121922,33
3	458292,55	1217984,50	31	457978,17	121975,28
4	458258,92	1217942,45		39(5)	
5	458275,98	1217955,25	35	457921,56	121921,22
6	458256,74	1217947,95	36	457913,05	121948,81
7	458255,03	1217945,58	37	457910,84	121948,50
8	458255,25	1217948,83	38	457911,43	121943,29
9	458293,03	1217877,43	39	457920,83	121943,50
1	458295,09	1217870,1	35	457921,56	121921,22
	35(12)			35(6)	
10	458258,68	1218057,74	40	457834,38	121956,37
11	458255,53	1218055,95	41	457834,07	121953,34
12	458230,79	1218093,51	42	457795,12	121953,29
13	458234,54	1218077,86	43	457727,20	121953,57
14	458238,59	1218057,74	44	457579,19	1219570,94
	35(13)			35(7)	
			45	457581,36	1219563,24
14	458005,77	1218757,44	46	457724,21	1219628,78
15	458005,28	1218771,31	47	457753,39	1219595,74
16	458022,61	1218781,75	40	457834,38	1219566,37
17	457992,50	1218791,89			
18	457943,35	1218821,96			
19	457927,28	1218875,97			
20	457947,37	1218928,38			
21	457973,63	121901,25			
22	457985,40	1219059,13			
23	457973,18	1219043,57			
24	457965,90	1219013,03			
25	457940,72	1218930,43			
26	457939,51	1218880,25			
27	457937,23	1218871,73			
28	457988,68	1218786,54			
29	457996,48	1218778,12			
30	457998,95	1218771,12			
31	458005,77	1218757,44			

- от точки 1 до точки 2 - земли участка с КН 67:27:0020802:72
- от точки 2 до точки 5 - земли гос. собственности
- от точки 5 до точки 7 - земли участка с КН 67:27:0020802:675
- от точки 7 до точки 8 - земли гос. собственности
- от точки 8 до точки 9 - земли участка с КН 67:18:000000000:3508
- от точки 9 до точки 11 - земли гос. собственности
- от точки 11 до точки 12 - земли участка с КН 67:27:0020802:675
- от точки 12 до точки 13 - земли гос. собственности
- от точки 14 до точки 14 - земли гос. собственности
- от точки 31 до точки 31 - земли гос. собственности
- от точки 35 до точки 36 - земли гос. собственности
- от точки 36 до точки 37 - земли участка с КН 67:27:000000000:430
- от точки 37 до точки 38 - земли гос. собственности
- от точки 38 до точки 35 - земли участка с КН 67:18:000000000:3584
- от точки 40 до точки 41 - земли участка с КН 67:27:000000000:430
- от точки 41 до точки 40 - земли гос. собственности

Условные обозначения:

- Кадастровый квартал
- Границы предполагаемого к использованию земельного участка
- Охранный зона ЛЭП ВЛ - 10 кВ / ВЛ - 0,4 кВ
- Границы и номера объектов стоящих на учете в ЕГР
- Обозначение характерных точек
- Охранный зона, сведения о которой учтены в ЕГР

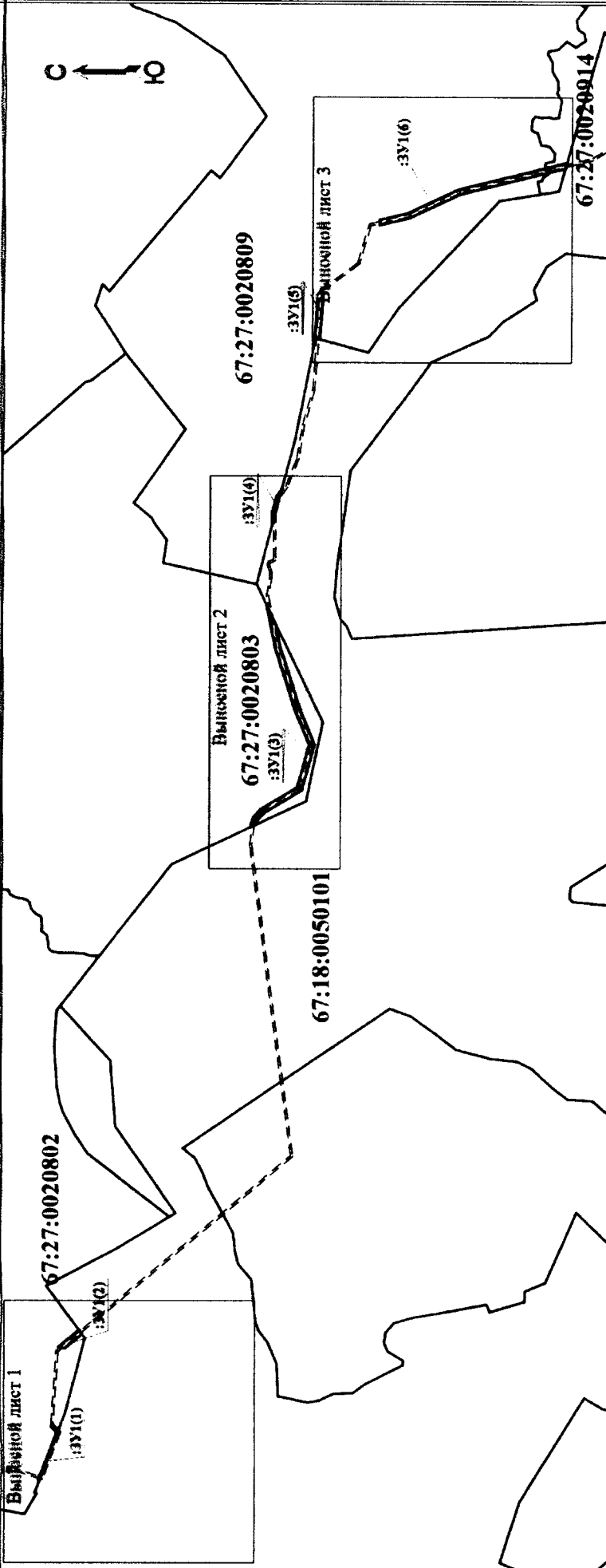
Заявитель:

Начальник управления
технологического развития
и цифровизации

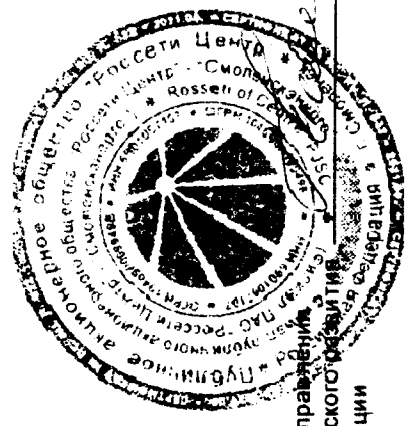


О.Ю. Докутович

ЧЕРТЕЖ РАЗМЕЩЕНИЯ ОБЪЕКТА НА ПРЕДПОЛАГАЕМЫХ К ИСПОЛЬЗОВАНИЮ ЗЕМЛЯХ



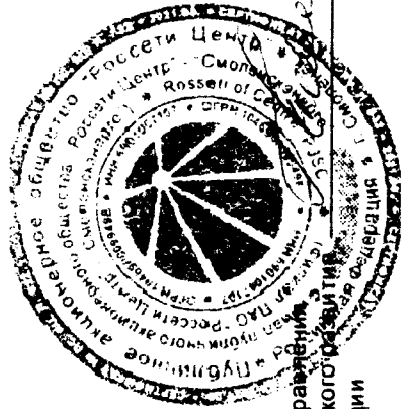
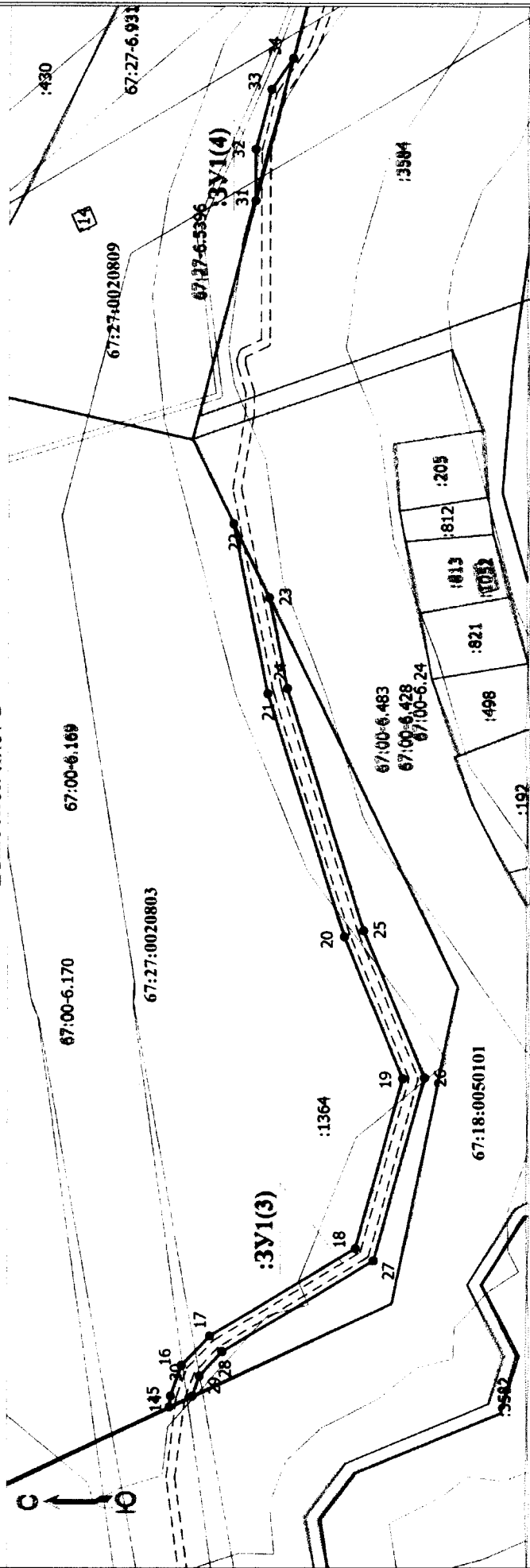
Масштаб 1:8000



Заявитель:
На чальник управления
технологического развития
и цифровизации
О.Ю. Докутович

Схема расположения земельного участка или земельных участков на кадастровом плане территории

Выносной лист 2



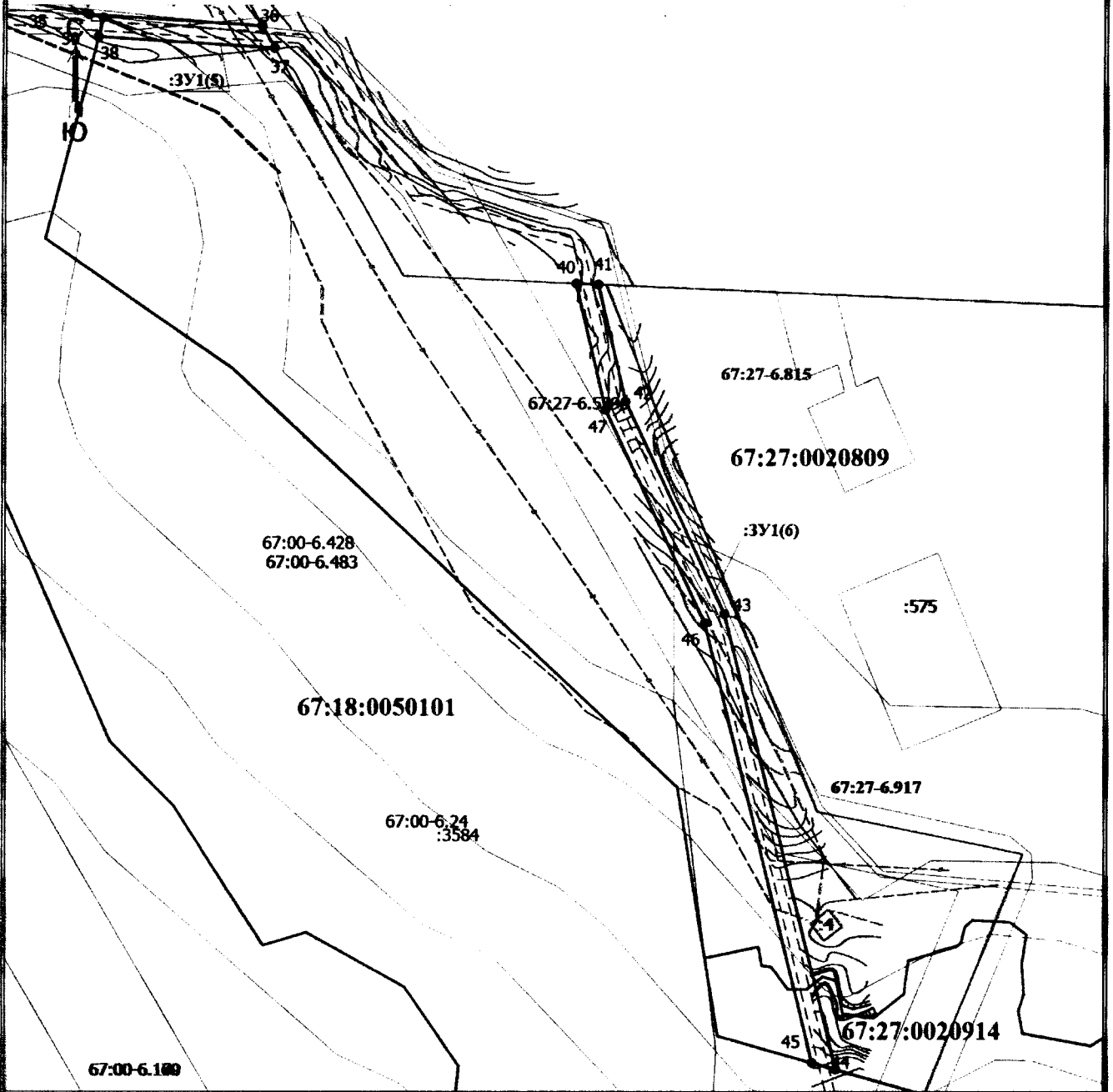
Заявитель.

На чальник управления
технологического центра
и цифровизации

О.Ю. Докулович

ЧЕРТЕЖ РАЗМЕЩЕНИЯ ОБЪЕКТА НА ПРЕДПОЛАГАЕМЫХ К ИСПОЛЬЗОВАНИЮ ЗЕМЛЯХ

Выносной лист 3



Масштаб 1:2000

Заявитель:

Начальник управления
технологического развития
и цифровизации



О.Ю.Докутович