



## АДМИНИСТРАЦИЯ ГОРОДА СМОЛЕНСКА

# ПОСТАНОВЛЕНИЕ

от 23.10.2023 № 2945-арм

Об использовании земельного участка в городе Смоленске без его предоставления и установления сервитута, публичного сервитута

В соответствии с Земельным кодексом Российской Федерации, постановлениями Правительства Российской Федерации от 03.12.2014 № 1300 «Об утверждении перечня видов объектов, размещение которых может осуществляться на землях или земельных участках, находящихся в государственной или муниципальной собственности, без предоставления земельных участков и установления сервитутов», Администрации Смоленской области от 28.05.2015 № 302 «Об утверждении Положения о порядке и условиях размещения объектов на землях или земельных участках, находящихся в государственной или муниципальной собственности, без предоставления земельных участков и установления сервитутов, публичного сервитута», решением 69-й сессии Смоленского городского Совета IV созыва от 20.02.2015 № 1323 «Об определении уполномоченного органа на распоряжение земельными участками, государственная собственность на которые не разграничена, на территории города Смоленска», на основании заявления общества с ограниченной ответственностью специализированного застройщика «ПСМУ-1» (далее – ООО СЗ «ПСМУ-1») от 06.10.2023, руководствуясь Уставом города Смоленска,

Администрация города Смоленска **п о с т а н о в л я е т**:

1. Предоставить ООО СЗ «ПСМУ-1» (ОГРН 1076731011488, ИНН 6730071340) право использовать без предоставления и установления сервитута, публичного сервитута земельный участок площадью 1065 м<sup>2</sup>, отнесенный к категории земель населенных пунктов, находящийся на землях, государственная собственность на которые не разграничена, расположенный по адресу (иное описание местоположения): Российская Федерация, Смоленская область, город Смоленск, в границах кадастрового квартала 67:27:0030417, для площадок для размещения строительной техники и строительных грузов, если

проектом организации строительства размещение таких площадок предусмотрено за границами земельного участка, на котором планируются и (или) осуществляются строительство, реконструкция объекта капитального строительства, а также некапитальные строения, предназначенные для обеспечения потребностей застройщика (мобильные бытовые городки (комплексы производственного быта), офисы продаж).

2. Срок использования земельного участка, указанного в пункте 1 настоящего постановления, - 5 лет.

3. Координаты характерных точек границ земельного участка, предполагаемого к использованию, отображены на схеме границ, являющейся неотъемлемой частью настоящего постановления (приложение).

4. ООО СЗ «ПСМУ-1»:

4.1. Выполнить требования о приведении земельного участка в состояние, пригодное для использования в соответствии с видом разрешенного использования, и о проведении необходимых работ по рекультивации в случае, если использование земельного участка приведет к порче или уничтожению плодородного слоя почвы в границах земельного участка, указанного в пункте 1 настоящего постановления.

4.2. В течение 60 дней с даты принятия настоящего постановления согласовать с Управлением архитектуры и градостроительства Администрации города Смоленска проект благоустройства, связанный с проведением благоустройства и озеленения земельного участка, указанного в пункте 1 настоящего постановления.

5. Использование земельного участка, указанного в пункте 1 настоящего постановления:

- в зонах с особыми условиями использования территории, а также в охранной зоне территории объекта культурного наследия (памятника истории и культуры) федерального значения «Культурный слой города IX-XVII веков» осуществлять в соответствии с установленным правовым режимом;

- осуществлять с учетом постановления Администрации города Смоленска от 26.08.2022 № 2487-адм «Об использовании земельного участка в городе Смоленске без его предоставления и установления сервитута, публичного сервитута».

6. Приемку в эксплуатацию размещаемых объектов необходимо осуществлять с участием представителя уполномоченного органа.

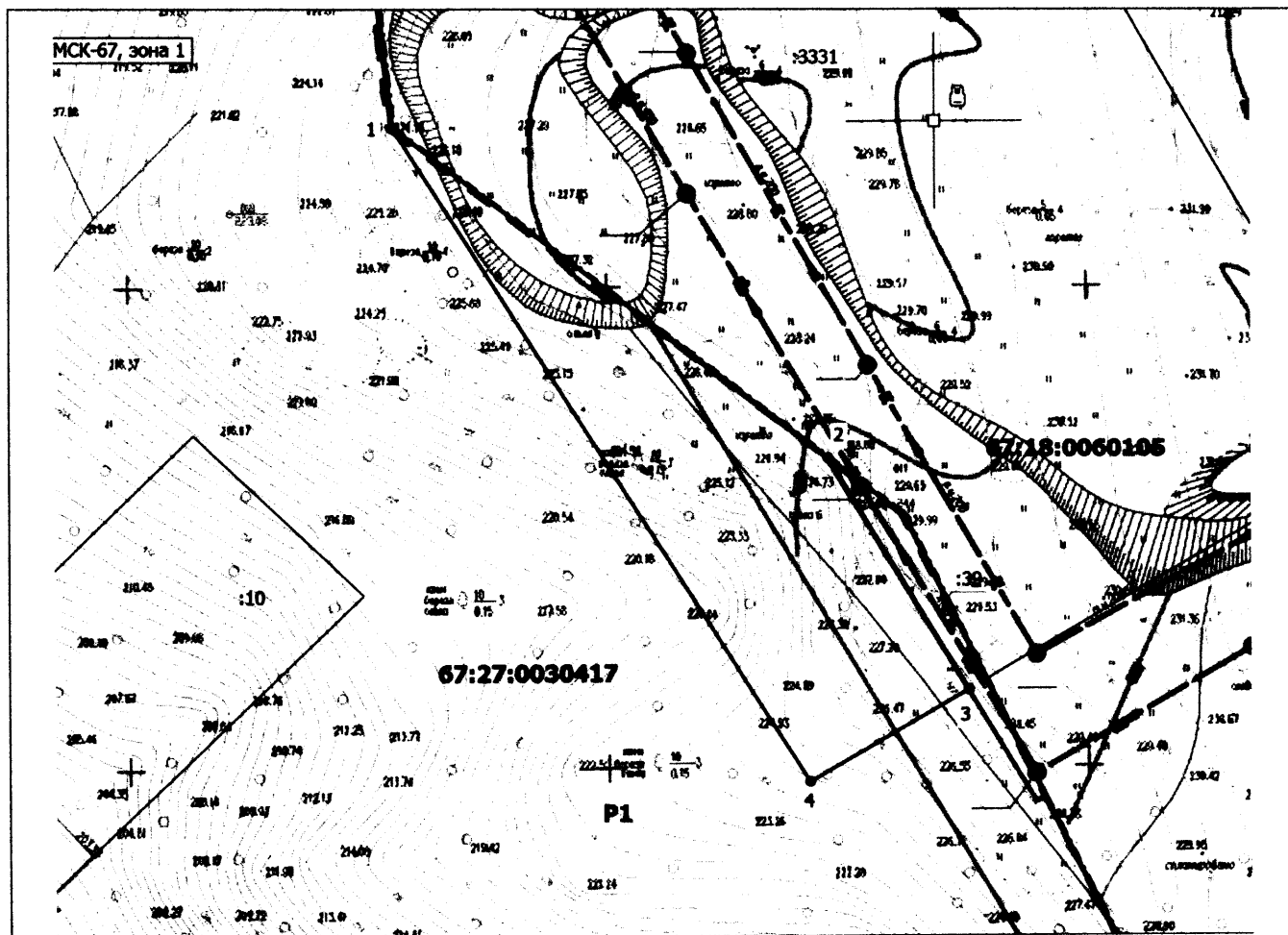
7. Администрация города Смоленска оставляет за собой право предоставлять земельный участок, указанный в пункте 1 настоящего постановления, физическому или юридическому лицу без прекращения предоставленного настоящим постановлением права использования земельного участка.

8. Управлению информационных технологий Администрации города Смоленска разместить настоящее постановление на официальном сайте Администрации города Смоленска.

**СХЕМА ГРАНИЦ**  
**предполагаемых к использованию земель**  
**на кадастровом плане территории**

Наименование планируемого к размещению объекта:
<i>Площадки для размещения строительной техники и строительных грузов, если проектом организации строительства размещение таких площадок предусмотрено за границами земельного участка, на котором планируются и (или) осуществляются строительство, реконструкция объекта капитального строительства, а также некапитальные строения, предназначенные для обеспечения потребностей застройщика (мобильные бытовые городки (комплексы производственного быта), офисы продаж) (в соответствии с п. 31 Постановления Правительства Российской Федерации №1300 от 03.12.2004г.)</i>
Местоположение объекта и кадастровый номер земельного участка (кадастровый номер кадастрового квартала, в случае если земельный участок не поставлен на государственный кадастровый учет):
<i>Смоленская область, г. Смоленск в границах кадастрового квартала: 67:27:0030417</i>
Площадь предполагаемых к использованию земель или земельного участка:
<i>1065 кв. м</i>
Категория земель:
<i>Земли населённых пунктов</i>
Вид разрешенного использования земель или земельного участка (в соответствии с правилами землепользования и застройки г. Смоленска):
<i>Благоустройство территории (12.0.2)</i>
Ограничения использования земель или земельного участка, в том числе:
наличие объектов инженерной инфраструктуры и их характеристики:
<i>Нет</i>
наличие объектов транспортной инфраструктуры и их характеристики:
<i>Нет</i>
наличие и параметры охранных, санитарно-защитных и иных зон, в том числе проектируемых:
<i>Зона с ОУ 67:27-8.15, Зона с ОУ 67:27-6.429</i>
наличие особо охраняемых природных территорий, объектов культурного наследия, иных территорий и объектов, ограничивающих использование земельного участка: нет
<i>Нет</i>

# СХЕМА ГРАНИЦ предполагаемых к использованию земель на кадастровом плане территории



Масштаб 1:700

**Условные обозначения**

- 1 — - Часть границы, местоположение которой определено при выполнении кадастровых работ
- - Обозначение новой характерной точки
- - Характерная точка границы земельного участка, сведения о которой отсутствуют в ЕГРН, местоположение которой определено при кадастровых работах (новая характерная точка)
- 67:18:0060105** - Номер кадастрового квартала
- - - - - Граница кадастрового квартала
- - - - - Граница зоны с особыми условиями
- P1** - Обозначение территориальной зоны (зона рекреационно-природных территорий)

Каталог координат характерных точек границ территории МСК 67			Описание границ смежных землепользователей
Обозначение характерных точек границ	Координаты, м		
	X	Y	
1	2	3	От точки 1 до точки 2 земли неразграниченной государственной собственности От точки 2 до точки 3 участок с кадастровым номером 67:27:0030417:39 От точки 3 до точки 1 земли неразграниченной государственной собственности
1	461216,57	1224027,48	
2	461182,20	1224072,77	
3	461158,08	1224087,38	
4	461148,54	1224070,81	
1	461216,57	1224027,48	

Заявитель: \_\_\_\_\_



подпись

/ А.А. Зеленский /  
расшифровка подписи