



## АДМИНИСТРАЦИЯ ГОРОДА СМОЛЕНСКА

# ПОСТАНОВЛЕНИЕ

от 23.11.2018 № 3106-арч

Об использовании земельного участка без его предоставления и установления сервитута

В соответствии с Земельным кодексом Российской Федерации, постановлением Правительства Российской Федерации от 03.12.2014 № 1300 «Об утверждении перечня видов объектов, размещение которых может осуществляться на землях или земельных участках, находящихся в государственной или муниципальной собственности, без предоставления земельных участков и установления сервитутов», постановлением Администрации Смоленской области от 28.05.2015 № 302 «Об утверждении Положения о порядке и условиях размещения объектов на землях или земельных участках, находящихся в государственной или муниципальной собственности, без предоставления земельных участков и установления сервитутов», решением 69-й сессии Смоленского городского Совета IV созыва от 20.02.2015 № 1323 «Об определении уполномоченного органа на распоряжение земельными участками, государственная собственность на которые не разграничена, на территории города Смоленска», на основании заявления ПАО «Мобильные ТелеСистемы» от 12.11.2018 № Ц03-1/00246, руководствуясь Уставом города Смоленска,

Администрация города Смоленска **п о с т а н о в л я е т**:

1. Предоставить публичному акционерному обществу «Мобильные ТелеСистемы» (ИНН 7740000076, ОГРН 1027700149124) право использовать без предоставления и установления сервитута земельный участок площадью 292 м<sup>2</sup>, отнесенный к категории земель населенных пунктов, находящийся на землях, государственная собственность на которые не разграничена, расположенный по адресу (иное описание местоположения): Российская Федерация, Смоленская область, город Смоленск, улица Маршала Еременко, юго-восточнее дома 40, в границах кадастровых кварталов 67:27:0013310 и 67:27:0013342, для подъездной дороги, для размещения которой не требуется разрешение на строительство.

2. Срок использования земельного участка, указанного в пункте 1 настоящего постановления, - с 01.12.2018 по 30.04.2019.

3. Координаты характерных точек границ земельного участка, предполагаемого к использованию, отображены на схеме границ, являющейся неотъемлемой частью данного постановления (приложение).

4. ПАО «Мобильные ТелеСистемы» выполнить требования о приведении земельного участка в состояние, пригодное для использования в соответствии с видом разрешенного использования, и о проведении необходимых работ по рекультивации в случае, если использование земельного участка приведет к порче или уничтожению плодородного слоя почвы в границах земельного участка, указанного в пункте 1 настоящего постановления.

5. Использование земельного участка, указанного в пункте 1 настоящего постановления, в зоне прохождения инженерной и транспортной инфраструктур осуществлять в соответствии с установленным правовым режимом.

6. Приемку в эксплуатацию размещаемых объектов необходимо осуществлять с участием представителя уполномоченного органа.

7. Администрация города Смоленска оставляет за собой право предоставлять земельный участок, указанный в пункте 1 настоящего постановления, физическому или юридическому лицу без прекращения предоставленного настоящим постановлением права использования земельного участка.

8. Управлению имущественных, земельных и жилищных отношений Администрации города Смоленска в течение 10 рабочих дней со дня принятия настоящего постановления направить его копию в федеральный орган исполнительной власти, уполномоченный Правительством Российской Федерации на осуществление государственного кадастрового учета, государственной регистрации прав, ведение Единого государственного реестра недвижимости и предоставление сведений, содержащихся в Едином государственном реестре недвижимости.

9. Комитету по информационным ресурсам и телекоммуникациям Администрации города Смоленска разместить настоящее постановление на сайте Администрации города Смоленска.

Глава города Смоленска

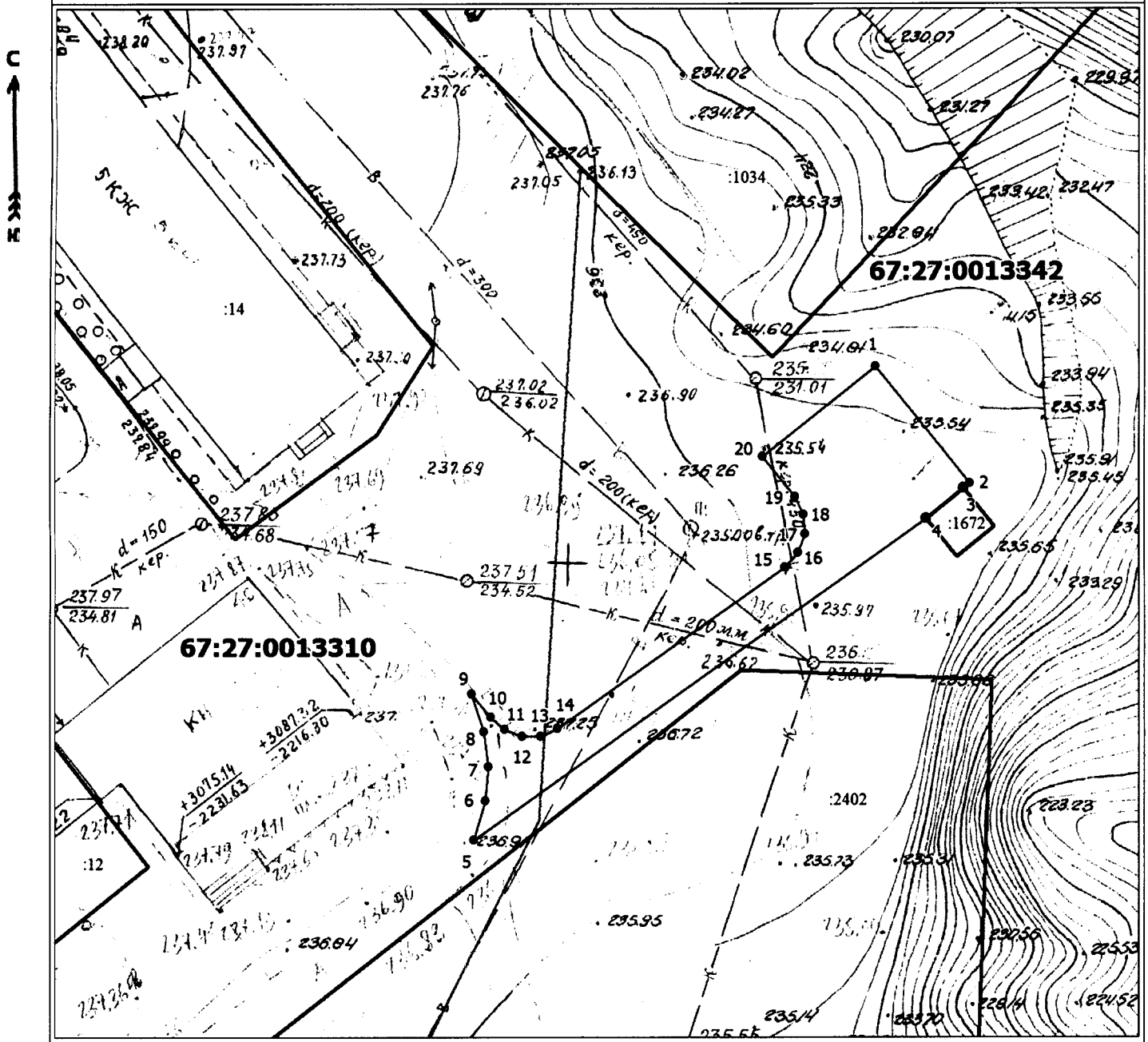
В.А. Соваренко

## СХЕМА ГРАНИЦ

предполагаемых к использованию земель или части земельного участка на кадастровом плане территории

<b>Объект: Земли, находящиеся в государственной собственности</b>
<b>Местоположение объекта и кадастровый номер земельного участка (кадастровый номер кадастрового квартала, в случае если земельный участок не поставлен на государственный кадастровый учет): Российская Федерация, Смоленская область, г. Смоленск, ул. Маршала Еременко, юго-восточнее дома № 40</b>
<b>67:27:0000000</b>
<b>Площадь предполагаемых к использованию земель или земельного участка: 292 кв.м.</b>
<b>Категория земель: Земли населенных пунктов</b>
<b>Вид разрешенного использования земель или земельного участка: Подъездная дорога, для размещения которой не требуется разрешение на строительство</b>
<b>Ограничения использования земель или земельного участка, в том числе:</b>
наличие объектов инженерной инфраструктуры и их характеристики: <b>1. Канализация, d=450 мм, кер.;</b> <b>2. Канализация, d=200 мм, кер. (2);</b> <b>3. Водопровод, d=300 мм, чуг.;</b>
наличие объектов транспортной инфраструктуры и их характеристики: <b>нет</b>
наличие и параметры охранных, санитарно-защитных и иных зон, в том числе проектируемых: <b>1. Санитарно-защитная зона предприятий по обслуживанию воздушного транспорта</b>
наличие особо охраняемых природных территорий, объектов культурного наследия, иных территорий и объектов, ограничивающих использование земельного участка: <b>нет</b>

**Чертеж размещения объекта на предполагаемых к использованию землях государственной собственности, выполненный на основе материалов инженерно-геодезических изысканий в масштабе 1:500 с учетом сведений единого государственного реестра недвижимости**



Масштаб 1:500

## Каталог координат характерных точек границ территории

№ точки	Дирекционный угол, °, ' , ''	Длина линий, м	Х, м	У, м
1			463217.80	1219960.61
2	140°34'46"	12.41	463208.20	1219968.50
3	230°34'46"	0.60	463207.82	1219968.04
4	230°34'46"	4.00	463205.28	1219964.95
5	233°56'32"	46.00	463178.20	1219927.76
6	15°42'47"	3.42	463181.49	1219928.68
7	3°32'56"	2.84	463184.32	1219928.86
8	352°30'48"	2.84	463187.14	1219928.49
9	340°29'38"	3.33	463190.28	1219927.38
10	138°53'50"	2.49	463188.40	1219929.02
11	132°41'32"	1.56	463187.34	1219930.17
12	110°11'32"	1.56	463186.80	1219931.63
13	87°41'32"	1.56	463186.86	1219933.19
14	65°11'32"	1.57	463187.52	1219934.61
15	53°56'32"	23.12	463201.13	1219953.30
16	42°16'19"	1.62	463202.33	1219954.39
17	18°55'53"	1.62	463203.86	1219954.92
18	355°35'26"	1.62	463205.47	1219954.79
19	332°15'00"	1.61	463206.90	1219954.04
20	320°34'46"	4.25	463210.18	1219951.34
1	50°34'46"	12.00	463217.80	1219960.61

## Описание границ смежных землепользователей

От точки N 1 до точки N 3 – государственная собственность
От точки N 3 до точки N 4 – земельный участок 67:27:0013342:1672
От точки N 4 до точки N 1 – государственная собственность

## Условные обозначения:

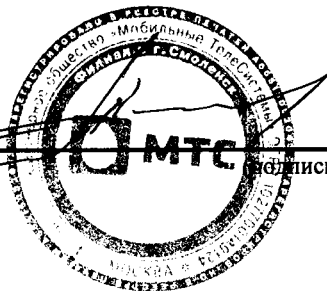
- – граница предполагаемой к использованию территории
- – граница земельных участков в пределах кадастрового квартала
- – граница кадастрового квартала
- – граница ЗОУИТ

67:27:0013342 – обозначение кадастрового квартала

1, 2, ..., n – обозначение характерной точки границы территории, предполагаемой к использованию

## Экспликация земель: -

Заявитель:



(подпись, расшифровка подписи)

М.П. (для юридических лиц и индивидуальных предпринимателей)