



АДМИНИСТРАЦИЯ ГОРОДА СМОЛЕНСКА

ПОСТАНОВЛЕНИЕ

от 24.01.2019 № 149-адм

Об использовании земельного участка в поселке Пасово без его предоставления и установления сервитута

В соответствии с Земельным кодексом Российской Федерации, постановлением Правительства Российской Федерации от 03.12.2014 № 1300 «Об утверждении перечня видов объектов, размещение которых может осуществляться на землях или земельных участках, находящихся в государственной или муниципальной собственности, без предоставления земельных участков и установления сервитутов», постановлением Администрации Смоленской области от 28.05.2015 № 302 «Об утверждении Положения о порядке и условиях размещения объектов на землях или земельных участках, находящихся в государственной или муниципальной собственности, без предоставления земельных участков и установления сервитутов», решением 69-й сессии Смоленского городского Совета IV созыва от 20.02.2015 № 1323 «Об определении уполномоченного органа на распоряжение земельными участками, государственная собственность на которые не разграничена, на территории города Смоленска», на основании заявления филиала ПАО «МРСК Центра» - «Смоленскэнерго» от 19.12.2018 № МР1-СМ/11-2/8895, руководствуясь Уставом города Смоленска,

Администрация города Смоленска **п о с т а н о в л я е т**:

1. Предоставить публичному акционерному обществу «Межрегиональная распределительная сетевая компания Центра» (ИНН 6901067107, ОГРН 1046900099498) право использовать без предоставления и установления сервитута земельный участок площадью 2410 м², отнесенный к категории земель населенных пунктов, находящийся на землях, государственная собственность на которые не разграничена, расположенный по адресу (иное описание местоположения): Российская Федерация, Смоленская область, город Смоленск, поселок Пасово, в границах кадастровых кварталов 67:27:0013707, 67:27:0013706, для линий электропередачи классом напряжения

до 35 кВ, а также связанных с ними трансформаторных подстанций, распределительных пунктов и иного предназначенного для осуществления передачи электрической энергии оборудования, для размещения которых не требуется разрешение на строительство.

2. Срок использования земельного участка, указанного в пункте 1 настоящего постановления, - 11 месяцев.

3. Координаты характерных точек границ земельного участка, предполагаемого к использованию, отображены на схеме границ, являющейся неотъемлемой частью данного постановления (приложение).

4. ПАО «МРСК Центра»:

4.1. Выполнить требования о приведении земельного участка в состояние, пригодное для использования в соответствии с видом разрешенного использования, и о проведении необходимых работ по рекультивации в случае, если использование земельного участка приведет к порче или уничтожению плодородного слоя почвы в границах земельного участка, указанного в пункте 1 настоящего постановления.

4.2. Обеспечить установление охранных зон в соответствии с требованиями федерального законодательства.

5. Приемку в эксплуатацию размещаемых объектов необходимо осуществлять с участием представителя уполномоченного органа.

6. Администрация города Смоленска оставляет за собой право предоставлять земельный участок, указанный в пункте 1 настоящего постановления, физическому или юридическому лицу без прекращения предоставленного настоящим постановлением права использования земельного участка.

7. Управлению имущественных, земельных и жилищных отношений Администрации города Смоленска в течение 10 рабочих дней со дня принятия настоящего постановления направить его копию в федеральный орган исполнительной власти, уполномоченный Правительством Российской Федерации на осуществление государственного кадастрового учета, государственной регистрации прав, ведение Единого государственного реестра недвижимости и предоставление сведений, содержащихся в Едином государственном реестре недвижимости.

8. Комитету по информационным ресурсам и телекоммуникациям Администрации города Смоленска разместить настоящее постановление на сайте Администрации города Смоленска.

Врип Главы города Смоленска

Д.Л. Платонов

Схема границ

предполагаемых к использованию земель или части земельного участка на кадастровом плане территории

Объект: Земельный участок

Местоположение объекта и кадастровый номер земельного участка (кадастровый номер кадастрового квартала, в случае если земельный участок не поставлен на кадастровый учет): Смоленская область, г. Смоленск, п. Пасово

67:27:0013707, 67:27:0013706

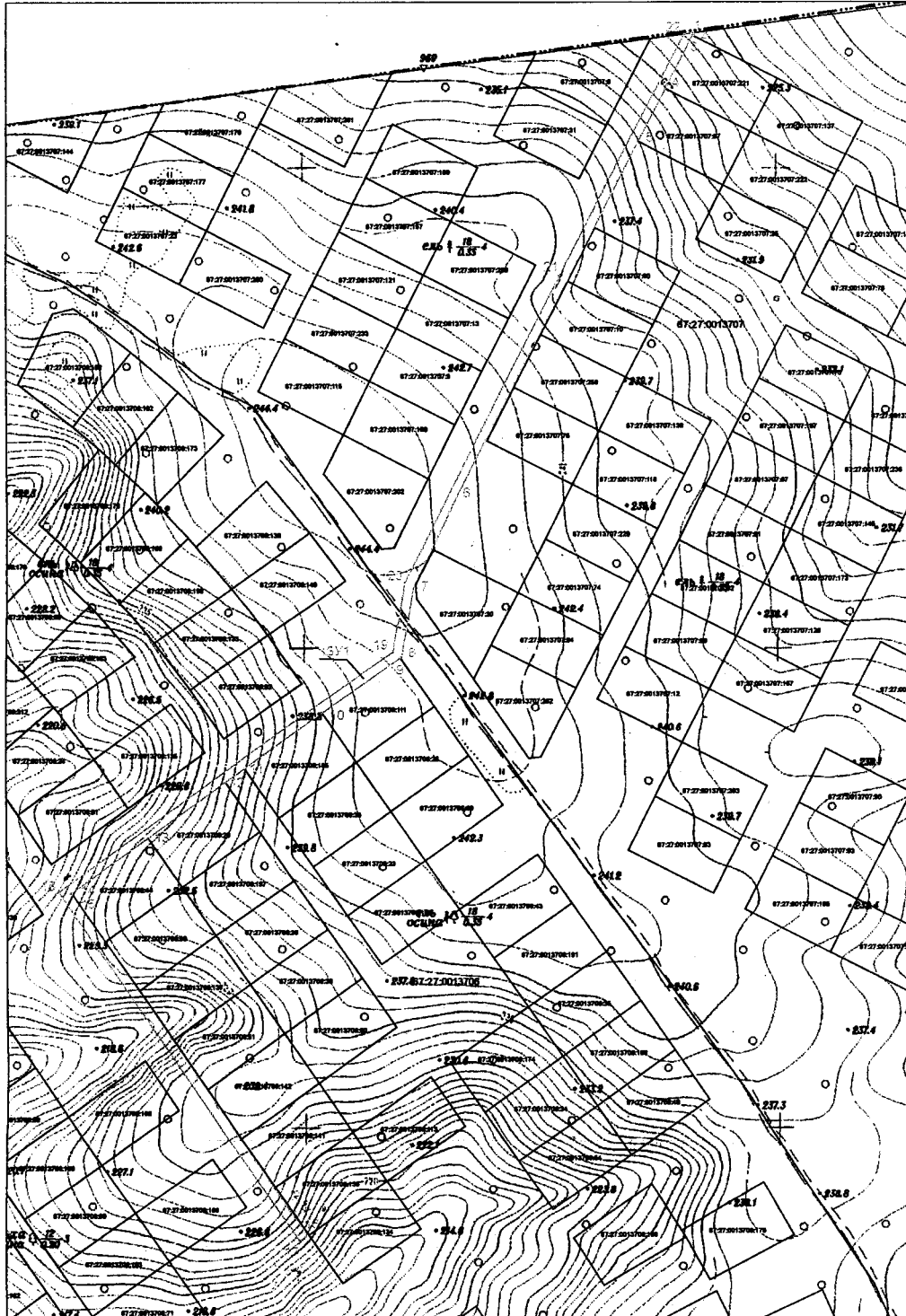
Площадь предполагаемых к использованию земель или части земельного участка: 3У1 - 2410 кв. м.

Категория земель: земли населенных пунктов

Вид разрешенного использования земель или части земельного участка: Линии электропередачи классом напряжения до 35кВ, а также связанные с ними трансформаторные подстанции, распределительные пункты и иное предназначенное для осуществления передачи электрической энергии оборудование, для размещения которых не требуется разрешения на строительство.

Ограничение использования земель или части земельного участка, в том числе:

- наличие объектов инженерной инфраструктуры и их характеристики: отсутствуют
- наличие объектов транспортной инфраструктуры и их характеристики: отсутствуют
- наличие параметров охранных, санитарно-защитных и иных зон, в том числе проектируемых: отсутствуют
- наличие особо охраняемых природных территорий, объектов культурного наследия, иных территорий и объектов, ограничивающих использование земельного участка: отсутствуют



Каталог координат характерных точек границ территории
МСК - 67

Обозначение характерных точек	Координаты, м	
	x	y
1	466733,51	1223919,70
2	466732,07	1223918,99
3	466732,32	1223918,49
4	466710,04	1223907,16
5	466687,75	1223895,83
6	466540,91	1223820,20
7	466503,42	1223801,72
8	466472,85	1223796,71
9	466472,66	1223796,07
10	466449,65	1223763,34
11	466426,65	1223730,62
12	466420,90	1223722,44
13	466397,88	1223689,72
14	466374,89	1223656,99
15	466374,75	1223656,79
16	466231,47	1223756,99
17	466229,18	1223753,71
18	466375,42	1223651,43
19	466475,16	1223793,03
20	466504,65	1223797,87
21	466632,21	1223862,94
22	466732,88	1223914,83
1	466733,51	1223919,70

Описание границ смежных землепользователей:

- от точки 1 до точки 2 - земли гос собственности
- от точки 2 до точки 4 - земли участка с КН 67:18:0013707:221
- от точки 4 до точки 5 - земли участка с КН 67:18:0013707:87
- от точки 5 до точки 9 - земли гос собственности
- от точки 9 до точки 10 - земли участка с КН 67:18:0013706:111
- от точки 10 до точки 11 - земли участка с КН 67:18:0013706:165
- от точки 11 до точки 12 - земли гос собственности
- от точки 12 до точки 13 - земли участка с КН 67:18:0013706:28
- от точки 13 до точки 14 - земли участка с КН 67:18:0013706:44
- от точки 14 до точки 1 - земли гос собственности

Масштаб 1:2000

Условные обозначения:

- Кадастровый квартал
- Вновь образованная часть границы, сведения о которой достаточны для определения ее местоположения
- Границы и номера объектов стоящих на учете в ГКН
- Обозначение поворотных точек

Заявитель:

Начальник управления
технологического развития

О.Ю.Докутович