



АДМИНИСТРАЦИЯ ГОРОДА СМОЛЕНСКА

ПОСТАНОВЛЕНИЕ

от 20.03.2019 № 742-ад.п.

Об использовании земельного участка по Краснинскому шоссе без его предоставления и установления сервитута

В соответствии с Земельным кодексом Российской Федерации, постановлением Правительства Российской Федерации от 03.12.2014 № 1300 «Об утверждении перечня видов объектов, размещение которых может осуществляться на землях или земельных участках, находящихся в государственной или муниципальной собственности, без предоставления земельных участков и установления сервитутов», постановлением Администрации Смоленской области от 28.05.2015 № 302 «Об утверждении Положения о порядке и условиях размещения объектов на землях или земельных участках, находящихся в государственной или муниципальной собственности, без предоставления земельных участков и установления сервитутов», решением 69-й сессии Смоленского городского Совета IV созыва от 20.02.2015 № 1323 «Об определении уполномоченного органа на распоряжение земельными участками, государственная собственность на которые не разграничена, на территории города Смоленска», на основании обращения АО треста «Смоленскагропромстрой» от 01.03.2019, руководствуясь Уставом города Смоленска,

Администрация города Смоленска п о с т а н о в л я е т:

1. Предоставить акционерному обществу тресту «Смоленскагропромстрой» (ИНН 6731020250, ОГРН 1026701433890) право использовать без предоставления и установления сервитута земельный участок площадью 1417 м², отнесенный к категории земель населенных пунктов, находящийся на землях, государственная собственность на которые не разграничена, расположенный по адресу (иное описание местоположения): Российская Федерация, Смоленская область, город Смоленск, Краснинское шоссе, в границах кадастровых кварталов 67:27:0020417 и 67:27:0020457, для проездов, в том числе вдольтрассовых, и подъездных дорог, для размещения которых не требуется разрешения на строительство.

2. Срок использования земельного участка, указанного в пункте 1 настоящего постановления, - до 31.12.2021.

3. Координаты характерных точек границ земельного участка, предполагаемого к использованию, отображены на схеме границ, являющейся неотъемлемой частью данного постановления (приложение).

4. АО трест «Смоленскагропромстрой» несет обязанность по выполнению требований о приведении земель в состояние, пригодное для использования в соответствии с видом разрешенного использования, и о проведении необходимых работ по рекультивации в случае, если использование земельного участка приведет к порче или уничтожению плодородного слоя почвы в границах земельного участка, указанного в пункте 1 настоящего постановления.

5. Приемку в эксплуатацию размещаемых объектов необходимо осуществлять с участием представителя уполномоченного органа.

6. Использование земельного участка, указанного в пункте 1 настоящего постановления, в зоне прохождения коммуникаций осуществлять в соответствии с установленным правовым режимом.

7. Администрация города Смоленска оставляет за собой право предоставлять земельный участок, указанный в пункте 1 настоящего постановления, физическому или юридическому лицу без прекращения предоставленного настоящим постановлением права его использования.

8. Управлению имущественных, земельных и жилищных отношений Администрации города Смоленска в течение 10 рабочих дней со дня принятия настоящего постановления направить его копию в федеральный орган исполнительной власти, уполномоченный на осуществление государственного земельного надзора.

9. Комитету по информационным ресурсам и телекоммуникациям Администрации города Смоленска разместить настоящее постановление на сайте Администрации города Смоленска.

Врип Главы города Смоленска

О.С. Гильденкова

Приложение
к постановлению Администрации
города Смоленска
от 22.03.2019 № 2112-ср/11

Схема границ
предполагаемых к использованию земель или части земельного участка на кадастровом плане
территории

Объект: земельный участок

Местоположение объекта и кадастровый номер земельного участка (кадастровый номер кадастрового квартала, в случае если земельный участок не поставлен на государственный кадастровый учет): обл. Смоленская, г. Смоленск, Краснинское шоссе
кадастровый номер кадастрового квартала 67:27:0020417, 67:27:0020457

Площадь предполагаемых к использованию земель или земельного участка: 1417 м²

Категория земель: земли населенных пунктов

Вид разрешенного использования земель или земельного участка: проезды, в том числе вдоль-трассовые, и подъездные дороги, для размещения которых не требуется разрешения на строительство

Ограничения использования земель или земельного участка, в том числе:

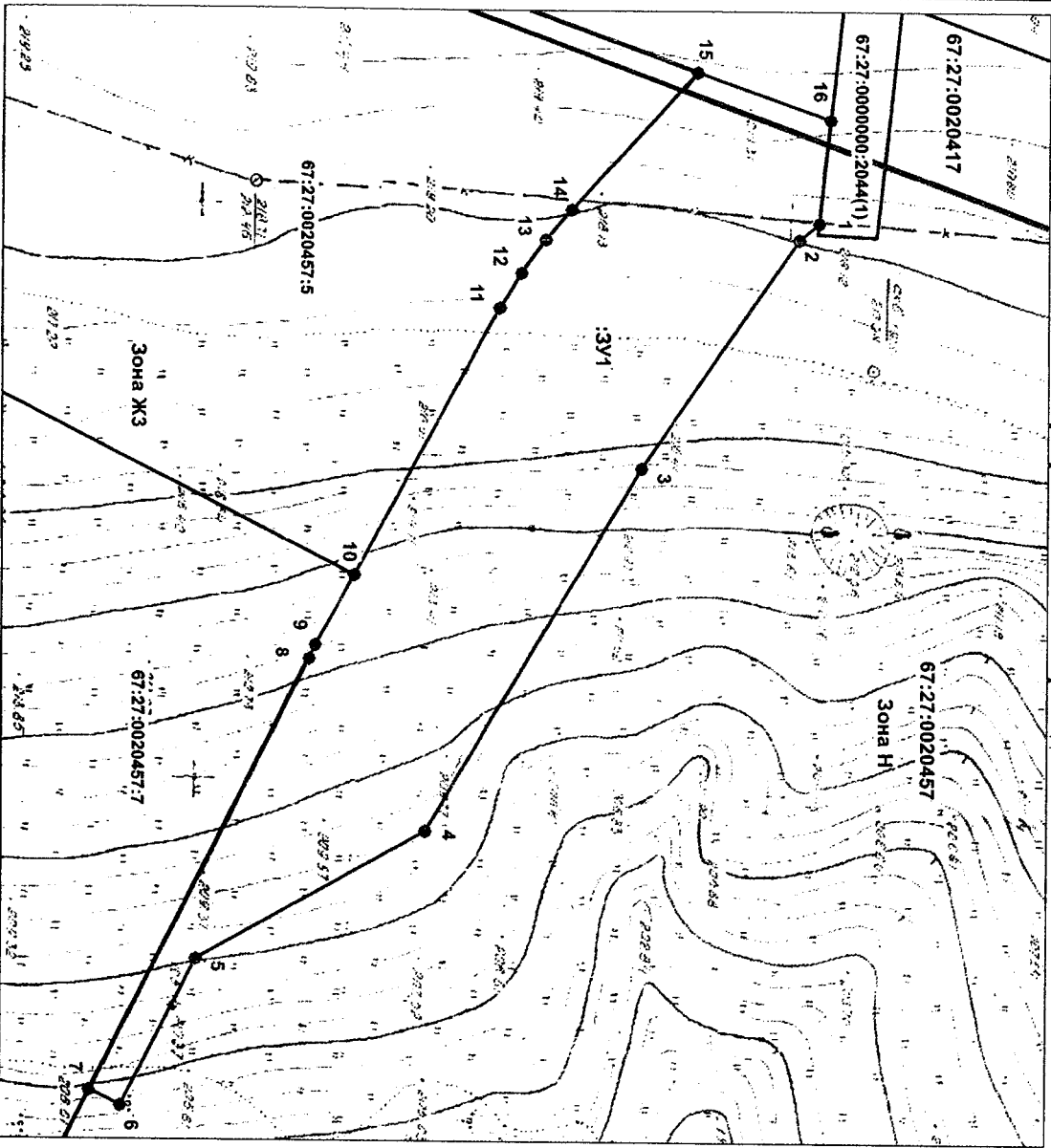
наличие объектов инженерной инфраструктуры и их характеристики: канализационная сеть

наличие объектов транспортной инфраструктуры и их характеристики: нет

наличие и параметры охранных, санитарно-защитных и иных зон, в том числе проектируемых: нет

наличие особо охраняемых природных территорий, объектов культурного наследия, иных территорий и объектов, ограничивающих использование земельного участка: нет

Чертеж размещения объекта на предлагаемых к использованию землях государственной собственности, выполненный на основе материалов инженерно-геологических изысканий в масштабе 1:500 с учетом сведений Единого государственного кадастра недвижимости



№ точки	Дирекционный угол	Длина линии, м	Координаты	
			Х, м	У, м
1-2	2.22	137° 48" 44'	459462.69	1218462.17
2-3	24.38	122° 25" 28'	459461.04	1218463.66
3-4	36.82	118° 57" 14'	459447.97	1218484.24
4-5	23.03	148° 58" 30'	459430.14	1218516.46
5-6	14.55	115° 28" 48'	459410.41	1218528.33
6-7	3.01	204° 38" 36'	459404.15	1218541.46
7-8	42.46	295° 15" 11'	459401.42	1218540.21
8-9	1.29	296° 46" 58'	459419.53	1218501.81
9-10	6.97	296° 55" 44'	459420.11	1218500.65
10-11	26.58	296° 55" 13'	459423.27	1218494.44
11-12	3.58	299° 2" 45'	459435.3	1218470.74
12-13	3.58	303° 50" 12'	459437.04	1218467.61
13-14	3.58	308° 19" 48'	459439.03	1218464.64
14-15	16.29	310° 32" 10'	459441.25	1218461.83
15-16	12.17	18° 6" 56'	459451.84	1218449.45
16-1	8.97	94° 36" 32'	459463.41	1218453.23
Площадь земельного участка – 1417 кв. м.			459462.69	1218462.17

- Описание границ смежных землепользователей
- От точки №1 до точки №7 – земли, (не земельные участки), находящиеся в государственной или муниципальной собственности
 - От точки №7 до точки №10 – границы земельного участка с кадастровым номером 67:27:0020457:7
 - От точки №10 до точки №15 – границы земельного участка с кадастровым номером 67:27:0020457:5
 - От точки №15 до точки №16 – земли, (не земельные участки), находящиеся в государственной или муниципальной собственности
 - От точки №16 до точки №1 – границы земельного участка с кадастровым номером 67:27:0000000:2044

- Условные обозначения:
- Граница земельного участка, установленная в соответствии с федеральным законодательством, включенная в ЕТРН и не измененная при проведении кадастровых работ
 - Граница земельного участка, установленная (уточненная) при проведении кадастровых работ
 - Граница кадастрового квартала
 - 67:27:0020457 – Кадастровый квартал
 - 67:27:0020417 – Кадастровый квартал

Заявитель: _____

(подпись руководителя подразделения)

М.П. _____

Информация о кадастровых документах (участках, участках, участках)