



## АДМИНИСТРАЦИЯ ГОРОДА СМОЛЕНСКА

# ПОСТАНОВЛЕНИЕ

от 16.08.2019 № 2252-а/м

Об использовании земельного участка по улице Крупской, в районе домов 1а и 1б, без его предоставления и установления сервитута

В соответствии с Земельным кодексом Российской Федерации, постановлением Правительства Российской Федерации от 03.12.2014 № 1300 «Об утверждении перечня видов объектов, размещение которых может осуществляться на землях или земельных участках, находящихся в государственной или муниципальной собственности, без предоставления земельных участков и установления сервитутов», постановлением Администрации Смоленской области от 28.05.2015 № 302 «Об утверждении Положения о порядке и условиях размещения объектов на землях или земельных участках, находящихся в государственной или муниципальной собственности, без предоставления земельных участков и установления сервитутов», решением 69-й сессии Смоленского городского Совета IV созыва от 20.02.2015 № 1323 «Об определении уполномоченного органа на распоряжение земельными участками, государственная собственность на которые не разграничена, на территории города Смоленска», на основании заявления филиала ПАО «МРСК Центра» - «Смоленскэнерго» от 23.07.2019 № МР1-СМ/13/6061, руководствуясь Уставом города Смоленска,

Администрация города Смоленска п о с т а н о в л я е т:

1. Предоставить публичному акционерному обществу «Межрегиональная распределительная сетевая компания Центра» (ИНН 6901067107, ОГРН 1046900099498) право использовать без предоставления и установления сервитута земельный участок площадью 224 м<sup>2</sup>, отнесенный к категории земель населенных пунктов, находящийся на землях, государственная собственность на которые не разграничена, расположенный по адресу (иное описание местоположения): Российская Федерация, Смоленская область, город Смоленск, улица Крупской, в районе домов 1а и 1б, в границах кадастрового квартала 67:27:0030848, для линий электропередачи классом

напряжения до 35 кВ, а также связанных с ними трансформаторных подстанций, распределительных пунктов и иного предназначенного для осуществления передачи электрической энергии оборудования, для размещения которых не требуется разрешения на строительство.

2. Срок использования земельного участка, указанного в пункте 1 настоящего постановления, - 11 месяцев.

3. Координаты характерных точек границ земельного участка, предполагаемого к использованию, отображены на схеме границ, являющейся неотъемлемой частью данного постановления (приложение).

4. ПАО «МРСК Центра»:

4.1. Выполнить требования о приведении земельного участка в состояние, пригодное для использования в соответствии с видом разрешенного использования, и о проведении необходимых работ по рекультивации в случае, если использование земельного участка приведет к порче или уничтожению плодородного слоя почвы в границах земельного участка, указанного в пункте 1 настоящего постановления.

4.2. Обеспечить установление охранных зон в соответствии с требованиями федерального законодательства.

5. Использование земельного участка, указанного в пункте 1 настоящего постановления, в зоне прохождения инженерной инфраструктуры, в охранных зонах инженерных коммуникаций, а также в водоохранной зоне бассейна реки Днепр осуществлять в соответствии с установленным правовым режимом.

6. Приемку в эксплуатацию размещаемых объектов необходимо осуществлять с участием представителя уполномоченного органа.

7. Администрация города Смоленска оставляет за собой право предоставлять земельный участок, указанный в пункте 1 настоящего постановления, физическому или юридическому лицу без прекращения предоставленного настоящим постановлением права использования земельного участка.

8. Управлению имущественных, земельных и жилищных отношений Администрации города Смоленска в течение 10 рабочих дней со дня принятия настоящего постановления направить его копию в федеральный орган исполнительной власти, уполномоченный на осуществление государственного земельного надзора.

9. Комитету по информационным ресурсам и телекоммуникациям Администрации города Смоленска разместить настоящее постановление на официальном сайте Администрации города Смоленска.

Глава города Смоленска



А.А. Борисов

**УТВЕРЖДЕНА**

Исполнительный документ об утверждении, включая плановую схему  
 Администрация муниципального образования  
 Смоленская область  
 Исполнительный документ об утверждении  
 от 16.08.2019 № 22/52-арч

**Схема границ предполагаемых к использованию земель или части земельного участка на кадастровом плане территории**

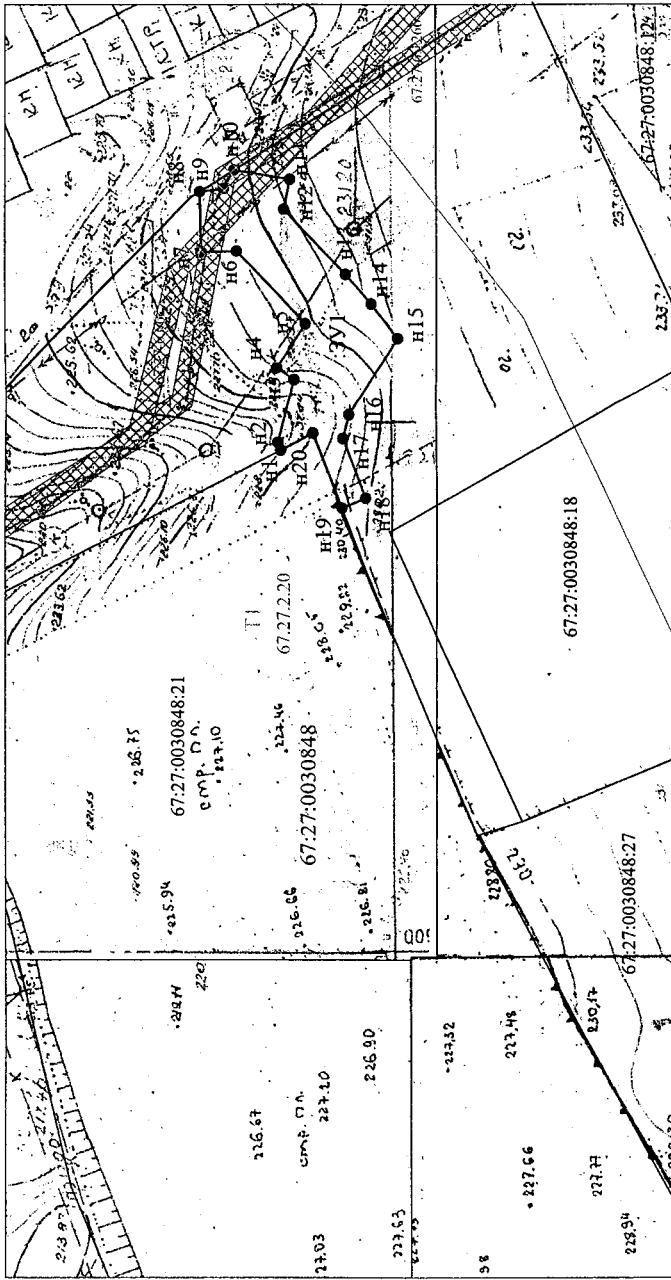
Объект: Земельный участок

Местоположение: обл. Смоленская, г. Смоленск, ул. Крупской, в р-не домов 1а и 1б  
 Номер кадастрового квартала: 67:27:0030848  
 Площадь предполагаемого к использованию земельного участка: 224 м.кв.

Категория земель: Земли населенных пунктов  
 Вид разрешенного использования земель или части земельного участка: Линии электропередачи классом напряжения до 35кВ, а также связанные с ними трансформаторные подстанции, распределительные пункты и иное предназначенное для осуществления передачи электрической энергии оборудование, для размещения которых не требуется разрешения на строительство  
 Ограничения использования земель или части земельного участка, в том числе:

- наличие объектов инженерной инфраструктуры: электросеть, канализационная сеть
- наличие объектов транспортной инфраструктуры: отсутствует
- наличие и параметры охранных зон, санитарно защитных и иных зон, в том числе проектируемых: две охранные зоны КЛ
- наличие особо охраняемых природных территорий, объектов культурного наследия, иных территорий и объектов

ограничивающих использование земельного участка: Волоохранная зона бассейна реки Днепр  
 Чертеж размещения объектов на предполагаемых к использованию земель государственной собственности, выполненный на основе материалов инженерно-геодезических изысканий в масштабе 1:2000 - 1:500 с учетом сведений государственного кадастра недвижимости



**Используемые обозначения:**

- H1 - обозначение характерной точки границы, сведения о которой позволяют однозначно определить её на местности
- - вью образующая часть границы, сведения о которой достаточны для определения её местоположения
- - существующая часть границы, имеющаяся в ЕГРН сведения о которой достаточны для определения её местоположения
- - граница кадастрового деления
- 67:27:0030848 - кадастровый номер земельного участка включенного в ЕГРН
- 67:27:0030848 - номер кадастрового квартала
- 67:27:0030848 - Зона с особыми условиями использования территории, имеющаяся в ЕГРН сведения о которой достаточны для определения её местоположения

**Описание границ смежных земельных пользователей:**

- H1 - H19 земли гос. собственности
- H19 - H1 граничит с земельным участком 67:27:0030848:21

ЗУ1 Площадь 224 кв.м.

Номер точки	КООРДИНАТЫ		Дир.углы	Меры длины, м
	X	Y		
H1	457589.17	1223648.03	68° 26' 14"	0.77
H2	457589.45	1223648.74	104° 41' 0"	6.22
H3	457587.88	1223654.76	33° 24' 21"	2.00
H4	457589.55	1223655.86	123° 24' 21"	5.00
H5	457586.79	1223660.04	46° 12' 10"	9.51
H6	457593.38	1223666.90	358° 43' 32"	3.36
H7	457596.74	1223666.83	88° 43' 32"	5.75
H8	457596.87	1223672.58	172° 30' 41"	2.29
H9	457594.59	1223672.88	119° 25' 41"	2.02
H10	457593.60	1223674.64	189° 17' 25"	5.38
H11	457588.29	1223673.77	281° 25' 47"	2.95
H12	457588.88	1223670.88	226° 5' 53"	8.61
H13	457582.91	1223664.68	227° 28' 51"	3.76
H14	457580.36	1223661.90	231° 32' 39"	4.17
H15	457577.77	1223658.64	303° 24' 21"	8.70
H16	457582.56	1223651.38	284° 41' 0"	2.33
H17	457583.15	1223649.12	248° 26' 14"	6.02
H18	457580.94	1223643.53	338° 26' 14"	2.50
H19	457583.26	1223642.61	68° 26' 15"	7.55
H20	457586.04	1223649.63	332° 52' 44"	3.52
H1	457589.17	1223648.03	0° 0' 0"	0.00



Заявитель