



АДМИНИСТРАЦИЯ ГОРОДА СМОЛЕНСКА

ПОСТАНОВЛЕНИЕ

от 05.09.2019 № 2496-адм

Об использовании земельного участка по улице Вержавской без его предоставления и установления сервитута

В соответствии с Земельным кодексом Российской Федерации, постановлением Правительства Российской Федерации от 03.12.2014 № 1300 «Об утверждении перечня видов объектов, размещение которых может осуществляться на землях или земельных участках, находящихся в государственной или муниципальной собственности, без предоставления земельных участков и установления сервитутов», постановлением Администрации Смоленской области от 28.05.2015 № 302 «Об утверждении Положения о порядке и условиях размещения объектов на землях или земельных участках, находящихся в государственной или муниципальной собственности, без предоставления земельных участков и установления сервитутов», решением 69-й сессии Смоленского городского Совета IV созыва от 20.02.2015 № 1323 «Об определении уполномоченного органа на распоряжение земельными участками, государственная собственность на которые не разграничена, на территории города Смоленска», на основании заявления филиала ПАО «МРСК Центра» - «Смоленскэнерго» от 26.08.2019 № МР1-СМ/11-2/7248, руководствуясь Уставом города Смоленска,

Администрация города Смоленска **п о с т а н о в л я е т**:

1. Предоставить публичному акционерному обществу «Межрегиональная распределительная сетевая компания Центра» (ИНН 6901067107, ОГРН 1046900099498) право использовать без предоставления и установления сервитута земельный участок площадью 142 м², отнесенный к категории земель населенных пунктов, находящийся на землях, государственная собственность на которые не разграничена, расположенный по адресу (иное описание местоположения): Российская Федерация, Смоленская область, город Смоленск, улица Вержавская, в границах кадастрового квартала 67:27:0013892, для линий

электропередачи классом напряжения до 35 кВ, а также связанных с ними трансформаторных подстанций, распределительных пунктов и иного предназначенного для осуществления передачи электрической энергии оборудования, для размещения которых не требуется разрешения на строительство.

2. Срок использования земельного участка, указанного в пункте 1 настоящего постановления, - 11 месяцев.

3. Координаты характерных точек границ земельного участка, предполагаемого к использованию, отображены на схеме границ, являющейся неотъемлемой частью настоящего постановления (приложение).

4. ПАО «МРСК Центра» выполнить требования о приведении земельного участка в состояние, пригодное для использования в соответствии с видом разрешенного использования, и о проведении необходимых работ по рекультивации в случае, если использование земельного участка приведет к порче или уничтожению плодородного слоя почвы в границах земельного участка, указанного в пункте 1 настоящего постановления.

5. Использование земельного участка, указанного в пункте 1 настоящего постановления, в зоне прохождения транспортной инфраструктуры, а также в охранной зоне коммуникаций осуществлять в соответствии с установленным правовым режимом.

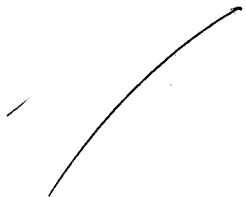
6. Приемку в эксплуатацию размещаемых объектов необходимо осуществлять с участием представителя уполномоченного органа.

7. Администрация города Смоленска оставляет за собой право предоставлять земельный участок, указанный в пункте 1 настоящего постановления, физическому или юридическому лицу без прекращения предоставленного настоящим постановлением права использования земельного участка.

8. Управлению имущественных, земельных и жилищных отношений Администрации города Смоленска в течение 10 рабочих дней со дня принятия настоящего постановления направить его копию в федеральный орган исполнительной власти, уполномоченный Правительством Российской Федерации на осуществление государственного кадастрового учета, государственной регистрации прав, ведение Единого государственного реестра недвижимости и предоставление сведений, содержащихся в Едином государственном реестре недвижимости.

9. Комитету по информационным ресурсам и телекоммуникациям Администрации города Смоленска разместить настоящее постановление на официальном сайте Администрации города Смоленска.

Глава города Смоленска



А.А. Борисов

Утверждено:
претаконный
Кришневский
Юрба Смоленская
от "25" 09 2019 г. № 2496-г/м

Схема границ

предполагаемых к использованию земель или части земельного участка на кадастровом плане территории

Объект: Земельный участок.

Местоположение объекта и кадастровый номер земельного участка (кадастровый номер кадастрового квартала, в случае если земельный участок не поставлен на кадастровый учет): Российская Федерация, Смоленская область, город Смоленск, улица Вержавская, 67:27:0013892.

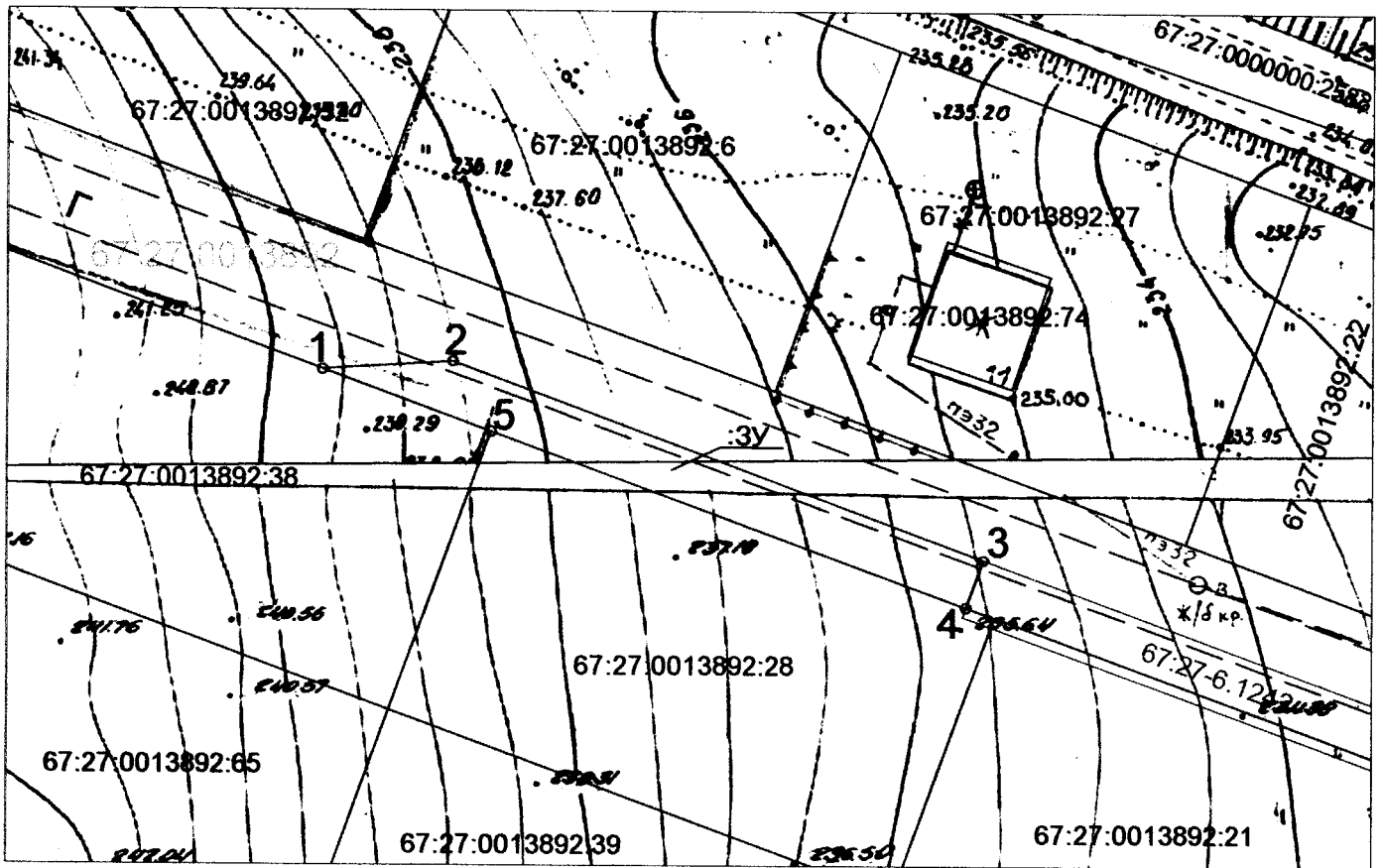
Площадь предполагаемых к использованию земель или части земельного участка: 142 кв. м..

Категория земель: земли населенных пунктов.

Вид разрешенного использования земель или части земельного участка: линии электропередачи классом напряжения до 35кВ, а также связанные с ними трансформаторные подстанции, распределительные пункты и иное предназначенное для осуществляется передачи электрической энергии оборудование, для размещения которых не требуется разрешения на строительство.

Ограничение использования земель или части земельного участка, в том числе:

- наличие объектов инженерной инфраструктуры и их характеристики: отсутствуют;
- наличие объектов транспортной инфраструктуры и их характеристики: автомобильная дорога по улице Вержавская;
- наличие параметров охранных, санитарно-защитных и иных зон, в том числе проектируемых: 67.00.2.186 - зона санитарной охраны третьего пояса проектируемого водозабора ОГКУ "УКС Смоленской области, расположенного по адресу: район ТЦ Метро" (Скважина 1); 67.00.2.1873 - зона санитарной охраны третьего пояса проектируемого водозабора ОГКУ "УКС Смоленской области, расположенного по адресу: район ТЦ Метро" (Скважина 2);
- наличие особо охраняемых природных территорий, объектов культурного наследия, иных территорий и объектов, ограничивающих использование земельного участка: отсутствуют.



Масштаб 1:500

Условные обозначения:

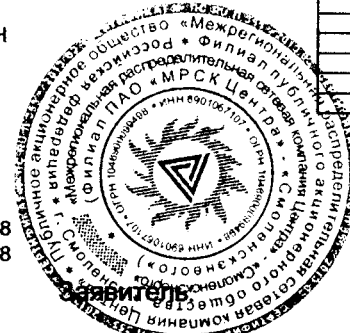
Каталог координат характерных точек границ территории МСК - 67

- Кадастровый квартал
- Вновь образованная часть границы, сведения о которой достаточны для определения ее местоположения
- Границы и номера объектов стоящих на учете в ГКН
- Обозначение поворотных точек
- Охранная зона, сведения о которой учтены в ГКН

Обозначение характерных точек	Координаты, м	
	X	Y
1	466343.22	1222495.14
2	466343.77	1222503.79
3	466330.74	1222539.10
4	466327.60	1222537.96
5	466339.14	1222506.35
1	466343.22	1222495.14

Описание границ смежных землепользователей:

- от точки 1 до точки 4 - земли гос собственности
- от точки 4 до точки 5 - земли участка с КН 67:27:0013892:28
- от точки 5 до точки 1 - земли участка с КН 67:27:0013892:38



Начальник управления
технологического развития

Ю. Ю. Докутович

О. Ю. Докутович