



## АДМИНИСТРАЦИЯ ГОРОДА СМОЛЕНСКА

# ПОСТАНОВЛЕНИЕ

от 04.11.2019 № 3049-адм

Об утверждении схемы расположения земельного участка на кадастровом плане территории и о присвоении ему адреса

В соответствии с Земельным кодексом Российской Федерации, постановлением Правительства Российской Федерации от 19.11.2014 № 1221 «Об утверждении Правил присвоения, изменения и аннулирования адресов», приказами Министерства экономического развития Российской Федерации от 01.09.2014 № 540 «Об утверждении классификатора видов разрешенного использования земельных участков», от 27.11.2014 № 762 «Об утверждении требований к подготовке схемы расположения земельного участка или земельных участков на кадастровом плане территории и формату схемы расположения земельного участка или земельных участков на кадастровом плане территории при подготовке схемы расположения земельного участка или земельных участков на кадастровом плане территории в форме электронного документа, формы схемы расположения земельного участка или земельных участков на кадастровом плане территории, подготовка которой осуществляется в форме документа на бумажном носителе», Правилами землепользования и застройки города Смоленска, утвержденными решением 41-й сессии Смоленского городского Совета III созыва от 28.02.2007 № 490, руководствуясь Уставом города Смоленска,

Администрация города Смоленска **п о с т а н о в л я е т:**

1. Утвердить прилагаемую схему расположения земельного участка на кадастровом плане территории, отнесенного к категории земель населенных пунктов, с условным номером 67:27:0015101:ЗУ1 площадью 53 м<sup>2</sup>, располо-

женного по адресу (иное описание местоположения): Российская Федерация, Смоленская область, город Смоленск, поселок Глушенки.

2. Земельному участку, указанному в пункте 1 настоящего постановления, присвоить следующий адрес: Российская Федерация, Смоленская область, городской округ город Смоленск, город Смоленск, поселок Глушенки, земельный участок № 7.

3. Земельный участок, указанный в пункте 1 настоящего постановления, расположен на нерегламентируемой территории, с разрешенным видом использования – «коммунальное обслуживание (объекты коммунального хозяйства)».

4. Срок действия настоящего постановления составляет два года.

5. Управлению архитектуры и градостроительства Администрации города Смоленска:

5.1. Обеспечить исполнение пункта 20 статьи 11.10 Земельного кодекса Российской Федерации.

5.2. В течение 3 рабочих дней обеспечить внесение в государственный адресный реестр сведений об адресе земельного участка, указанном в пункте 2 настоящего постановления.

6. Комитету по информационным ресурсам и телекоммуникациям Администрации города Смоленска разместить настоящее постановление на официальном сайте Администрации города Смоленска.

Глава города Смоленска

А.А. Борисов

«Утверждена»

Постановлением Администрации Города

Смоленска

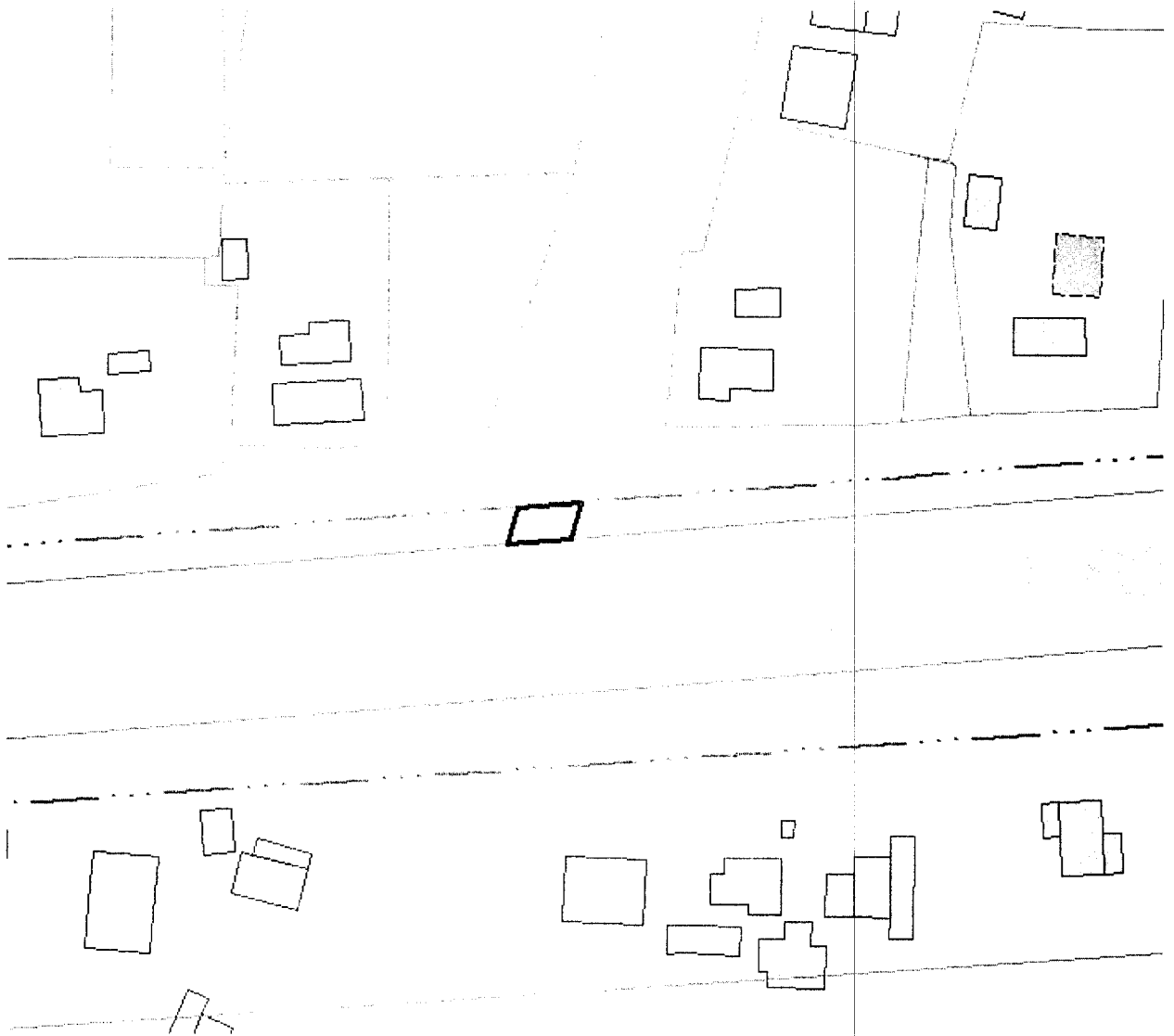
№ 3049-адм от « 07 » 11 2019г.

### Схема расположения





### земельного участка на кадастровом плане территории

Условный номер земельного участка 67:27:0015101:3У1

Площадь земельного участка с условным номером 67:27:0015101:3У1 – 53 кв.м.



#### Условные обозначения:

-  вновь образованная часть границы земельного участка, сведения о которой достаточны для определения ее местоположения;
-  характерная точка границы земельного участка, сведения о которой не позволяют однозначно определить ее положение на местности;
-  граница земельных участков включенных в ГКН
-  неходовый земельный участок в измененных границах

Масштаб 1:1000

Координаты земельного участка с  
условным номером  
67:27:0015101:3У1

№№ точек	Коорд. X	Коорд. Y
1	460769.86	1210716.39
2	460770.64	1210726.08
3	460765.08	1210724.67
4	460764.25	1210714.86