



АДМИНИСТРАЦИЯ ГОРОДА СМОЛЕНСКА

ПОСТАНОВЛЕНИЕ

от 24.01.2024 № 45-адм

Об утверждении схемы
расположения земельного участка на
кадастровом плане территории

В соответствии с Земельным кодексом Российской Федерации, приказом Федеральной службы государственной регистрации, кадастра и картографии от 19.04.2022 № П/0148 «Об утверждении требований к подготовке схемы расположения земельного участка или земельных участков на кадастровом плане территории и формату схемы расположения земельного участка или земельных участков на кадастровом плане территории при подготовке схемы расположения земельного участка или земельных участков на кадастровом плане территории в форме электронного документа, формы схемы расположения земельного участка или земельных участков на кадастровом плане территории, подготовка которой осуществляется в форме документа на бумажном носителе», постановлением Администрации города Смоленска от 04.08.2023 № 2100-адм «Об утверждении Административного регламента Администрации города Смоленска по предоставлению муниципальной услуги «Утверждение схемы расположения земельного участка или земельных участков на кадастровом плане территории», на основании заявления общества с ограниченной ответственностью «Смоленская региональная теплоэнергетическая компания «Смоленскрегионтеплоэнерго» от 15.01.2024 № 18, руководствуясь Уставом города Смоленска,

Администрация города Смоленска **п о с т а н о в л я е т:**

1. Утвердить прилагаемую схему расположения земельного участка на кадастровом плане территории, отнесенного к категории земель населенных пунктов, с условным номером 67:18:3460101:3У1 площадью 1117 м², образованного из земельного участка с кадастровым номером 67:18:3460101:20, расположенного по адресу (иное описание местоположения):

Российская Федерация, Смоленская область, Смоленский район, Кощинское сельское поселение, деревня Кошино.

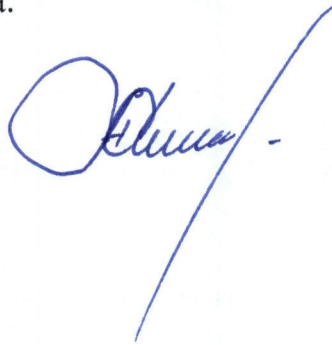
2. Земельный участок, указанный в пункте 1 настоящего постановления, расположен в территориальной зоне П1-1 (производственная зона с размещением предприятий IV и V классов опасности).

3. Срок действия настоящего постановления составляет 2 года.

4. Управлению архитектуры и градостроительства Администрации города Смоленска обеспечить исполнение пункта 20 статьи 11¹⁰ Земельного кодекса Российской Федерации.

5. Управлению информационных технологий Администрации города Смоленска разместить настоящее постановление на официальном сайте Администрации города Смоленска.

Глава города Смоленска



А.А. Новиков

Утверждена

по согласованию с Администрацией
(наименование документа об утверждении, включая наименования

г. Смоленска
органов государственной власти или органов местного

самоуправления, принявших решение об утверждении схемы

или подписавших соглашение о перераспределении земельных участков)

от 24.01.2024 № 45-адм

**Схема расположения земельного участка или земельных участков
на кадастровом плане территории**

Условный номер земельного участка

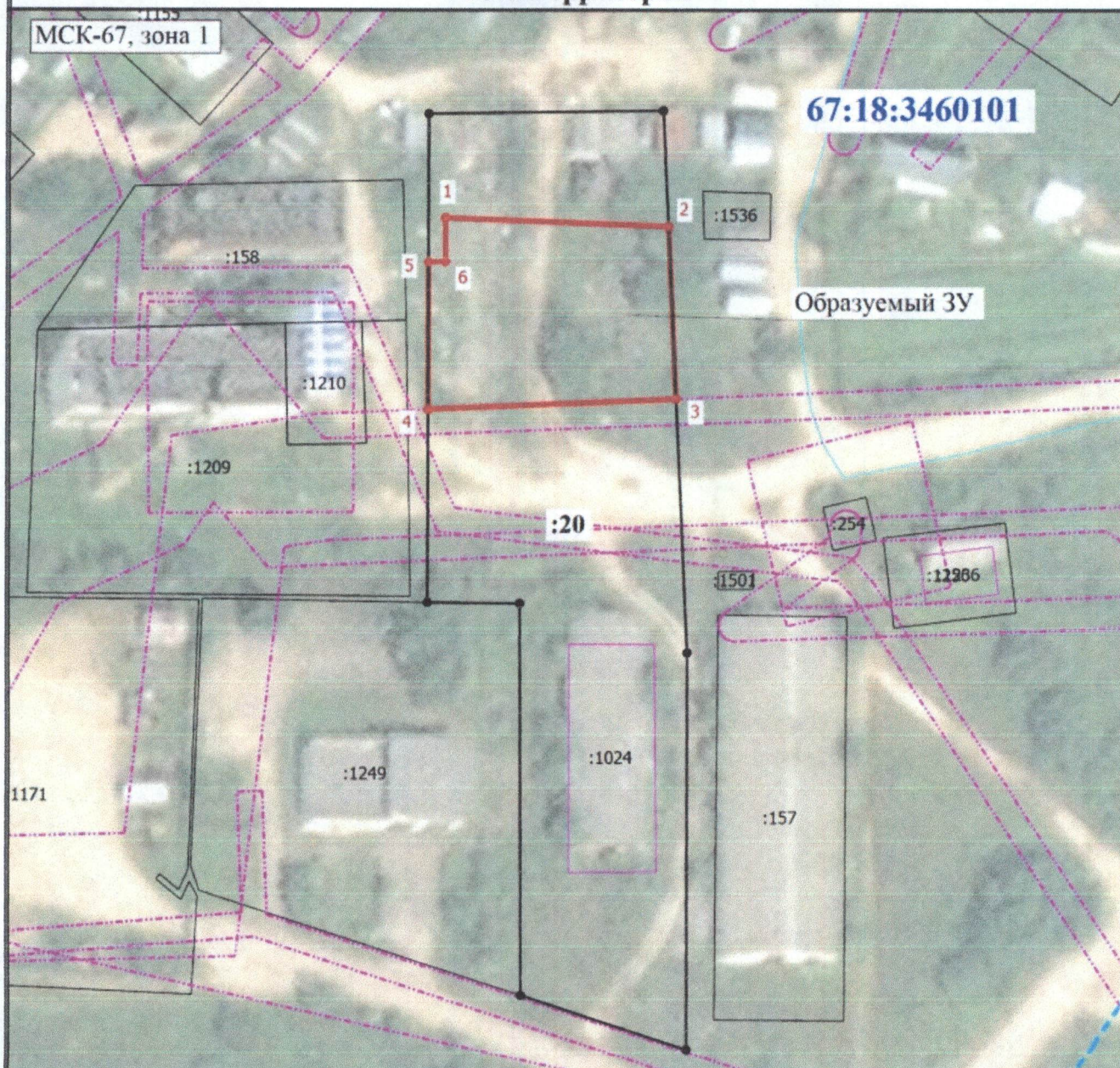
(указывается в случае, если предусматривается образование двух и более земельных участков)

Площадь земельного участка 1117 м²

(указывается проектная площадь образуемого земельного участка, вычисленная с использованием технологических и программных средств, в том числе размещенных на официальном сайте федерального органа исполнительной власти, уполномоченного Правительством Российской Федерации на осуществление государственного кадастрового учета, государственной регистрации прав, ведение Единого государственного реестра недвижимости и предоставление сведений, содержащихся в Едином государственном реестре недвижимости, в информационно-телекоммуникационной сети "Интернет" (далее - официальный сайт), с округлением до 1 квадратного метра. Указанное значение площади земельного участка может быть уточнено при проведении кадастровых работ не более чем на десять процентов)

Обозначение характерных точек границ	Координаты, м	
	(указываются в случае подготовки схемы расположения земельного участка с использованием технологических и программных средств, в том числе размещенных на официальном сайте. Значения координат, полученные с использованием указанных технологических и программных средств, указываются с округлением до 0,01 метра)	
	X	Y
1	2	3
1	439853.72	1230910.75
2	439852.35	1230946.43
3	439824.80	1230947.69
4	439823.16	1230908.02
5	439846.78	1230908.05
6	439846.83	1230910.74
1	439853.72	1230910.75

Схема расположения земельного участка или земельных участков на кадастровом плане территории



Масштаб 1:1000

Условные обозначения

- Часть границы, местоположение которой определено при выполнении кадастровых работ
- Характерная точка границы земельного участка, сведения ЕГРН о которой соответствуют требованиям, установленным в соответствии с частью 13 статьи 22 Федерального закона от 13 июля 2015 г. N 218-ФЗ "О государственной регистрации недвижимости"
- 1 - Обозначение новой характерной точки
- Часть границы, сведения ЕГРН о которой позволяют однозначно определить ее положение на местности
- Граница здания
- Граница сооружения
- Граница кадастрового квартала
- Граница зоны с особыми условиями
- Характерная точка границы земельного участка, сведения о которой отсутствуют в ЕГРН, местоположение которой определено при кадастровых работах (новая характерная точка)
- 1 - Обозначение характерной точки, местоположение которой не изменилось или было уточнено
- :20 - Кадастровый номер измененного земельного участка
- 67:18:3460101 - Номер кадастрового квартала
- :1024 - Кадастровый номер здания