



АДМИНИСТРАЦИЯ ГОРОДА СМОЛЕНСКА

ПОСТАНОВЛЕНИЕ

от 20.05.2020 № 1050-а.г.м.

Об утверждении схемы расположения земельного участка на кадастровом плане территории и о присвоении ему адреса

В соответствии с Земельным кодексом Российской Федерации, постановлением Правительства Российской Федерации от 19.11.2014 № 1221 «Об утверждении Правил присвоения, изменения и аннулирования адресов», приказом Министерства экономического развития Российской Федерации от 27.11.2014 № 762 «Об утверждении требований к подготовке схемы расположения земельного участка или земельных участков на кадастровом плане территории и формату схемы расположения земельного участка или земельных участков на кадастровом плане территории при подготовке схемы расположения земельного участка или земельных участков на кадастровом плане территории в форме электронного документа, формы схемы расположения земельного участка или земельных участков на кадастровом плане территории, подготовка которой осуществляется в форме документа на бумажном носителе», Правилами землепользования и застройки города Смоленска, утвержденными решением 41-й сессии Смоленского городского Совета III созыва от 28.02.2007 № 490, руководствуясь Уставом города Смоленска,

Администрация города Смоленска постановляет:

1. Утвердить прилагаемую схему расположения земельного участка на кадастровом плане территории, отнесенного к категории земель населенных пунктов, с условным номером 67:27:0031328:3У1 площадью 542 м², расположенного по адресу (иное описание местоположения):

Российская Федерация, Смоленская область, город Смоленск, Рославльское шоссе, 5 км.

2. Образованному земельному участку, указанному в пункте 1 настоящего постановления, присвоить следующий адрес: Российская Федерация, Смоленская область, городской округ город Смоленск, город Смоленск, поселок Геологов, земельный участок № 55а.

3. Земельный участок, указанный в пункте 1 настоящего постановления, расположен в территориальной зоне ЖЗ-п (зона застройки многоэтажными жилыми домами, с включением объектов социально-культурного и коммунально-бытового назначения, связанных с проживанием граждан, а также объектов инженерной инфраструктуры и существующих производственных объектов), с разрешенным видом использования – «стоянки индивидуального легкового автотранспорта».

4. Установить порядок пользования земельным участком в зоне прохождения коммуникаций с заключением договоров взаимных обязательств с соответствующими организациями.

5. Срок действия настоящего постановления составляет два года.

6. Управлению архитектуры и градостроительства Администрации города Смоленска:

6.1. Обеспечить исполнение пункта 20 статьи 11.10 Земельного кодекса Российской Федерации.

6.2. В течение 3 рабочих дней обеспечить внесение в государственный адресный реестр сведений об адресе земельного участка, указанном в пункте 2 настоящего постановления.

7. Комитету по информационным ресурсам и телекоммуникациям Администрации города Смоленска разместить настоящее постановление на официальном сайте Администрации города Смоленска.

Глава города Смоленска

А.А. Борисов

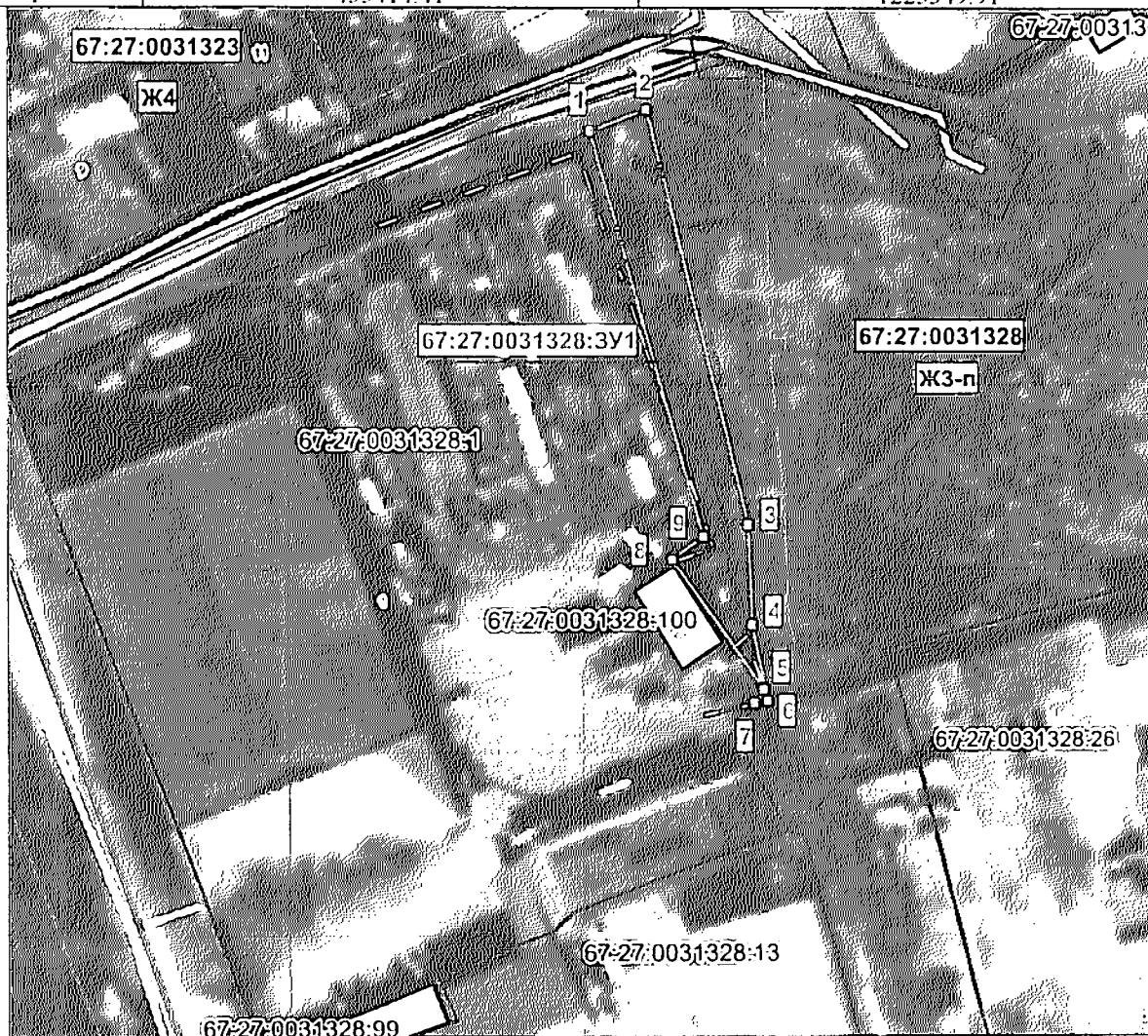
№ *1050-аг.к* «*20*» *05* 2020 г.

**Схема расположения
 земельного участка или земельных участков на кадастровом плане территории**

Условный номер земельного участка 67:27:0031328:3У1

Площадь земельного участка 542 кв.м.

Обозначение характерных точек границ	Координаты, м. (МСК-67)	
	X	Y
1	2	3
1	455414.41	1225349.91
2	455417.27	1225357.79
3	455360.48	1225371.04
4	455346.91	1225371.42
5	455336.57	1225373.46
6	455336.21	1225371.81
7	455338.07	1225373.04
8	455355.94	1225360.65
9	455359.02	1225364.97
1	455414.41	1225349.91



масштаб 1:1000

Условные обозначения:

- Граница земельного участка, установленная в соответствии с федеральным законодательством, включенная в ЕТРН, и не изменяемая при проведении кадастровых работ
- Граница земельного участка, установленная (уточненная) при проведении кадастровых работ
- 67:27:0031328:3У1 - Обозначение образуемого земельного участка
- Граница кадастрового квартала
- 67:27:0031328 - Кадастровый квартал