



## АДМИНИСТРАЦИЯ ГОРОДА СМОЛЕНСКА

# ПОСТАНОВЛЕНИЕ

от 15.06.2020 № 1290-аг.п

Об использовании земельного участка в городе Смоленске без его предоставления и установления сервитута, публичного сервитута

В соответствии с Земельным кодексом Российской Федерации, постановлением Правительства Российской Федерации от 03.12.2014 № 1300 «Об утверждении перечня видов объектов, размещение которых может осуществляться на землях или земельных участках, находящихся в государственной или муниципальной собственности, без предоставления земельных участков и установления сервитутов», постановлением Администрации Смоленской области от 28.05.2015 № 302 «Об утверждении Положения о порядке и условиях размещения объектов на землях или земельных участках, находящихся в государственной или муниципальной собственности, без предоставления земельных участков и установления сервитутов, публичного сервитута», решением 69-й сессии Смоленского городского Совета IV созыва от 20.02.2015 № 1323 «Об определении уполномоченного органа на распоряжение земельными участками, государственная собственность на которые не разграничена, на территории города Смоленска», на основании заявления филиала ПАО «МРСК Центра» - «Смоленскэнерго» от 26.05.2020 № МР1-СМ/13/3330, руководствуясь Уставом города Смоленска,

Администрация города Смоленска п о с т а н о в л я е т:

1. Предоставить публичному акционерному обществу «Межрегиональная распределительная сетевая компания Центра» (ИНН 6901067107, ОГРН 1046900099498) право использовать без предоставления и установления сервитута, публичного сервитута земельный участок площадью 668 м<sup>2</sup>, отнесенный к категории земель населенных пунктов, находящийся на землях, государственная собственность на которые не разграничена, расположенный по адресу (иное описание местоположения): Российская Федерация, Смоленская

область, город Смоленск, в районе СТ «Гудок» и СНТ «Каравай», в границах кадастровых кварталов 67:27:00311614, 67:27:0011611, 67:27:0011604, для линий электропередачи классом напряжения до 35 кВ, а также связанных с ними трансформаторных подстанций, распределительных пунктов и иного предназначенного для осуществления передачи электрической энергии оборудования, для размещения которых не требуется разрешения на строительство.

2. Срок использования земельного участка, указанного в пункте 1 настоящего постановления, - 11 месяцев.

3. Координаты характерных точек границ земельного участка, предполагаемого к использованию, отображены на схеме границ, являющейся неотъемлемой частью настоящего постановления (приложение).

4. ПАО «МРСК Центра»:

4.1. Выполнить требования о приведении земельного участка в состояние, пригодное для использования в соответствии с видом разрешенного использования, и о проведении необходимых работ по рекультивации в случае, если использование земельного участка приведет к порче или уничтожению плодородного слоя почвы в границах земельного участка, указанного в пункте 1 настоящего постановления.

4.2. Обеспечить установление охранных зон в соответствии с требованиями федерального законодательства.

5. Использование земельного участка, указанного в пункте 1 настоящего постановления, в зоне прохождения инженерной инфраструктуры и в зоне с особыми условиями использования территории осуществлять в соответствии с установленным правовым режимом.

6. Приемку в эксплуатацию размещаемых объектов необходимо осуществлять с участием представителя уполномоченного органа.

7. Администрация города Смоленска оставляет за собой право предоставлять земельный участок, указанный в пункте 1 настоящего постановления, физическому или юридическому лицу без прекращения предоставленного настоящим постановлением права использования земельного участка.

8. Управлению имущественных, земельных и жилищных отношений Администрации города Смоленска в течение 10 рабочих дней со дня принятия настоящего постановления направить его копию в федеральный орган исполнительной власти, уполномоченный на осуществление государственного земельного надзора.

9. Комитету по информационным ресурсам и телекоммуникациям Администрации города Смоленска разместить настоящее постановление на официальном сайте Администрации города Смоленска.

Глава города Смоленска

 А.А. Борисов

**СХЕМА ГРАНИЦ**  
предполагаемых к использованию земель или части земельного участка  
на кадастровом плане территории

Приложение к Постановлению  
Администрации г. Смоленска  
от "15" 06 2020 г. № 1290-пг/а

Наименование планируемого к размещению объекта: линии электропередачи классом напряжения до 35кВ, а также связанные с ними трансформаторные подстанции, распределительные пункты и иное предназначенное для осуществления передачи электрической энергии оборудование, для размещения которых не требуется разрешения на строительство (в соответствии с п.5 постановления Правительства Российской Федерации №1300 от 3.12.2014г.)

Местоположение объекта и кадастровый номер земельного участка: Российская Федерация, Смоленская область, г. Смоленск, в районе СТ "Гудок" и СНТ "Каравай".

Кадастровые кварталы 67:27:0011614, 67:27:0011611, 67:27:0011604.

Площадь предполагаемых к использованию земель или земельного участка: 668 кв.м.

Категория земель: Земли населённых пунктов.

Вид разрешенного использования земель или земельного участка: наземные сооружения линий электропередач и тепловых сетей (переходных пунктов и опор воздушных ЛЭП, кабельных киосков, павильонов камер и т.д.)

Ограничения использования земель или земельного участка, в том числе:

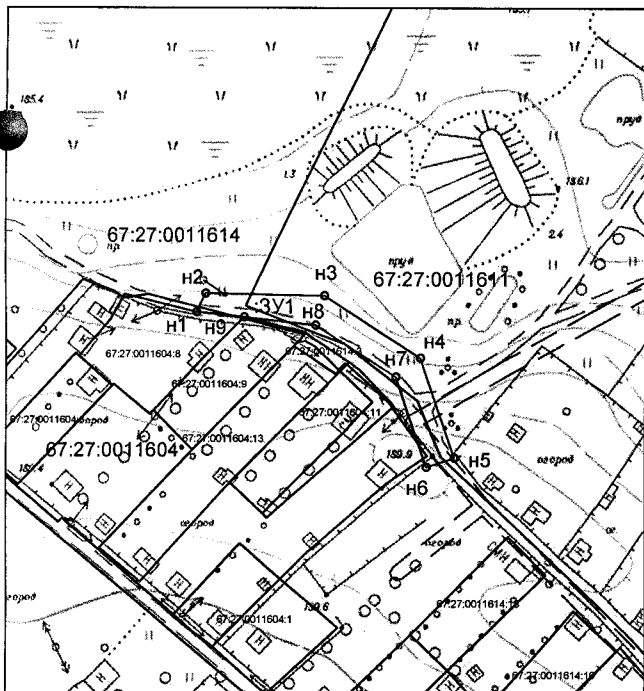
Наличие объектов инженерной инфраструктуры и их характеристики: Инженерные коммуникации с реестровым номером 67:27-6.2474

Наличие объектов транспортной инфраструктуры и их характеристики: Проезд.

Наличие и параметры охранных, санитарно-защитных и иных зон, в том числе проектируемых: Охранная зона инженерных коммуникаций (67:27-6.2474)

Наличие особо охраняемых природных территорий, объектов культурного наследия, иных территорий и объектов, ограничивающих использование земельного участка: Отсутствуют.

**Чертеж размещения объекта, на предполагаемых к использованию землях государственной собственности, выполненный на основе материалов инженерно-геодезических изысканий в масштабе 1:2000-1:500 с учетом сведений государственного кадастра недвижимости**



МАСШТАБ 1:2 000

УСЛОВНЫЕ ОБОЗНАЧЕНИЯ:

	- граница и обозначение образуемого земельного участка;
	- характерная точка образуемого земельного участка;
	- граница и номер кадастрового квартала;
	- граница земельного участка, учтённая в ГКН;
	- граница охранной зоны.

**Описание границ смежных землепользователей:**

От т.н1 до т.н9 - земли неразграниченной государственной собственности;

От т.н9 до т.н10 - земли участка с кадастровым №67:27:0011604:9;

От т.н10 до т.н1 - земли неразграниченной государственной собственности.

**КАТАЛОГ КООРДИНАТ в МСК\_67**  
характерных точек границ территории

Площадь участка :ЗУ1 - 668 кв.м.

Номера точек	Координаты, м	
	X	Y
1	2	3
н1	463980.40	1212338.39
н2	463985.43	1212340.91
н3	463984.77	1212373.76
н4	463967.89	1212399.89
н5	463940.27	1212409.18
н6	463937.72	1212401.60
н7	463962.69	1212393.20
н8	463976.81	1212371.33
н9	463979.07	1212351.56
н1	463980.40	1212338.39



Заявитель \_\_\_\_\_

Исполнитель \_\_\_\_\_

Кроман О.Ю.