



АДМИНИСТРАЦИЯ ГОРОДА СМОЛЕНСКА

ПОСТАНОВЛЕНИЕ

от 25.06.2020 № 1366-адм

Об утверждении схемы расположения земельного участка на кадастровом плане территории и о присвоении ему адреса

В соответствии с Земельным кодексом Российской Федерации, постановлением Правительства Российской Федерации от 19.11.2014 № 1221 «Об утверждении Правил присвоения, изменения и аннулирования адресов», приказом Министерства экономического развития Российской Федерации от 27.11.2014 № 762 «Об утверждении требований к подготовке схемы расположения земельного участка или земельных участков на кадастровом плане территории и формату схемы расположения земельного участка или земельных участков на кадастровом плане территории при подготовке схемы расположения земельного участка или земельных участков на кадастровом плане территории в форме электронного документа, формы схемы расположения земельного участка или земельных участков на кадастровом плане территории, подготовка которой осуществляется в форме документа на бумажном носителе», Правилами землепользования и застройки города Смоленска, утвержденными решением 41-й сессии Смоленского городского Совета III созыва от 28.02.2007 № 490, руководствуясь Уставом города Смоленска,

Администрация города Смоленска постановляет:

1. Утвердить прилагаемую схему расположения земельного участка на кадастровом плане территории, отнесенного к категории земель населенных пунктов, с условным номером 67:27:0021080:3У1 площадью 554 м², расположенного по адресу (иное описание местоположения): Российская Федерация, Смоленская область, город Смоленск, поселок Вишенки.

2. Образованному земельному участку, указанному в пункте 1 настоящего постановления, присвоить следующий адрес: Российская Федерация, Смоленская область, городской округ город Смоленск, город Смоленск, поселок Вишенки, земельный участок № 383б.

3. Земельный участок, указанный в пункте 1 настоящего постановления, расположен в территориальной зоне СД (зона, занятая объектами садоводства, без возможности осуществления жилищного строительства), с разрешенным видом использования – «ведение садоводства».

4. Срок действия настоящего постановления составляет два года.

5. Управлению архитектуры и градостроительства Администрации города Смоленска:

5.1. Обеспечить исполнение пункта 20 статьи 11.10 Земельного кодекса Российской Федерации.

5.2. В течение 3 рабочих дней обеспечить внесение в государственный адресный реестр сведений об адресе земельного участка, указанном в пункте 2 настоящего постановления.

6. Комитету по информационным ресурсам и телекоммуникациям Администрации города Смоленска разместить настоящее постановление на официальном сайте Администрации города Смоленска.

Глава города Смоленска



А.А. Борисов

Утверждена

постановлением
(наименование документа об утверждении, включая наименование)

Администрации
органа государственной власти или органа местного

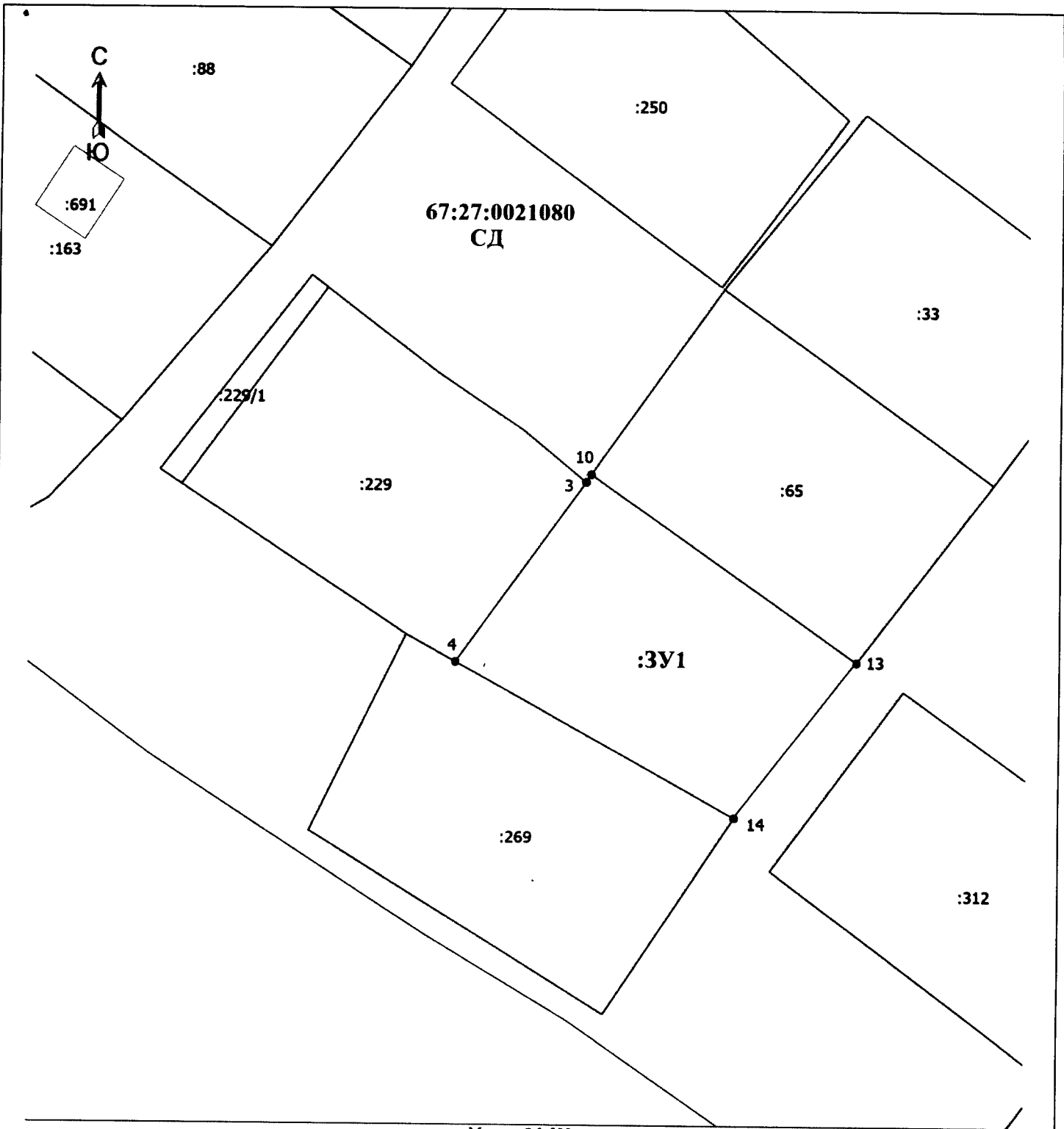
г. Смоленска
составитель, принявший решение об утверждении схемы

или подписавших соглашение о перераспределении земельных участков)

от 25.06.2010 № 1366-адм

Схема расположения земельного участка на кадастровом плане территории

Условный номер земельного участка: ЗУ1		
Площадь земельного участка 554 м ²		
Обозначение характерных точек границы	Координаты, м	
	X	Y
<i>1</i>	<i>2</i>	<i>3</i>
14	455600.53	1220592.64
4	455614.40	1220567.45
3	455630.49	1220579.09
10	455631.19	1220579.54
13	455614.52	1220603.55



Масштаб 1:500

Условные обозначения

- - Существующая часть границы, имеющиеся в ЕГРН сведения о которой достаточны для определения ее местоположения
- - вновь образованная часть границы, сведения о которой достаточны для определения ее местоположения
- - Характерная точка границы, сведения о которой позволяют однозначно определить ее положение на местности
- 3 - Обозначение характерной точки, местоположение которой не изменилось или было уточнено
- - Граница кадастрового квартала
- 67:27:0021080** - Номер кадастрового квартала
- CD** - Территориальная зона
- :3Y1** - Обозначение образуемого земельного участка