



АДМИНИСТРАЦИЯ ГОРОДА СМОЛЕНСКА

ПОСТАНОВЛЕНИЕ

от 31.07.2020 № 1665-адм

Об использовании земельного участка по улице Свердлова, возле дома 1, без его предоставления и установления сервитута, публичного сервитута

В соответствии с Земельным кодексом Российской Федерации, постановлением Правительства Российской Федерации от 03.12.2014 № 1300 «Об утверждении перечня видов объектов, размещение которых может осуществляться на землях или земельных участках, находящихся в государственной или муниципальной собственности, без предоставления земельных участков и установления сервитутов», постановлением Администрации Смоленской области от 28.05.2015 № 302 «Об утверждении Положения о порядке и условиях размещения объектов на землях или земельных участках, находящихся в государственной или муниципальной собственности, без предоставления земельных участков и установления сервитутов, публичного сервитута», решением 69-й сессии Смоленского городского Совета IV созыва от 20.02.2015 № 1323 «Об определении уполномоченного органа на распоряжение земельными участками, государственная собственность на которые не разграничена, на территории города Смоленска», на основании заявления филиала ПАО «МРСК Центра» - «Смоленскэнерго» от 10.07.2020 № МР1-СМ/11-2/4556, руководствуясь Уставом города Смоленска,

Администрация города Смоленска **п о с т а н о в л я е т**:

1. Предоставить публичному акционерному обществу «Межрегиональная распределительная сетевая компания Центра» (ИНН 6901067107, ОГРН 1046900099498) право использовать без предоставления и установления сервитута, публичного сервитута земельный участок площадью 84 м², отнесенный к категории земель населенных пунктов, находящийся на землях, государственная собственность на которые не разграничена,

расположенный по адресу (иное описание местоположения): Российская Федерация, Смоленская область, город Смоленск, улица Свердлова, возле дома 1, в границах кадастровых кварталов 67:27:0013964 и 67:27:0013965, для линий электропередачи классом напряжения до 35 кВ, а также связанных с ними трансформаторных подстанций, распределительных пунктов и иного предназначенного для осуществления передачи электрической энергии оборудования, для размещения которых не требуется разрешения на строительство.

2. Срок использования земельного участка, указанного в пункте 1 настоящего постановления, - 11 месяцев.

3. Координаты характерных точек границ земельного участка, предполагаемого к использованию, отображены на схеме границ, являющейся неотъемлемой частью настоящего постановления (приложение).

4. ПАО «МРСК Центра»:

4.1. Выполнить требования о приведении земельного участка в состояние, пригодное для использования в соответствии с видом разрешенного использования, и о проведении необходимых работ по рекультивации в случае, если использование земельного участка приведет к порче или уничтожению плодородного слоя почвы в границах земельного участка, указанного в пункте 1 настоящего постановления.

4.2. Обеспечить установление охранных зон в соответствии с требованиями федерального законодательства.

5. Использование земельного участка, указанного в пункте 1 настоящего постановления, в зоне прохождения инженерной и транспортной инфраструктур, в охранный зоне инженерных коммуникаций, а также в зоне охраны объекта культурного наследия осуществлять в соответствии с установленным правовым режимом.

6. Приемку в эксплуатацию размещаемых объектов необходимо осуществлять с участием представителя уполномоченного органа.

7. Администрация города Смоленска оставляет за собой право предоставлять земельный участок, указанный в пункте 1 настоящего постановления, физическому или юридическому лицу без прекращения предоставленного настоящим постановлением права использования земельного участка.

8. Управлению имущественных, земельных и жилищных отношений Администрации города Смоленска в течение 10 рабочих дней со дня принятия настоящего постановления направить его копию в федеральный орган исполнительной власти, уполномоченный на осуществление государственного земельного надзора.

9. Комитету по информационным ресурсам и телекоммуникациям Администрации города Смоленска разместить настоящее постановление на официальном сайте Администрации города Смоленска.

Утверждено:
постановлением
Администрации
г. Смоленска
 от 31 02 2020 г. № 1665 агн

Схема границ

предполагаемых к использованию земель или части земельного участка на кадастровом плане территории

Наименование планируемого к размещению объекта: строительство линий электропередачи классом напряжения до 35кВ, а также связанных с ними трансформаторных подстанций, распределительных пунктов и иного предназначенного для осуществления передачи электрической энергии оборудования, для размещения которых не требуется разрешения на строительство.

Местоположение объекта и кадастровый номер земельного участка (кадастровый номер кадастрового квартала, в случае если земельный участок не поставлен на кадастровый учет): Российская Федерация, Смоленская область, г. Смоленск, ул. Свердлова, возле дома 1, 67:27:0013964, 67:27:0013965.

Площадь предполагаемых к использованию земель или части земельного участка: 64 кв.м.

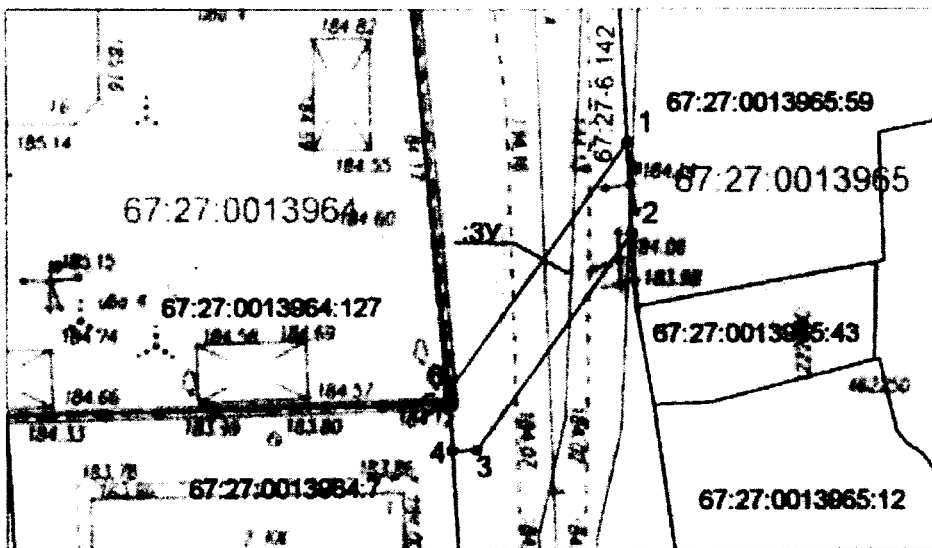
Категория земель: земли населенных пунктов.

Вид разрешенного использования земель или земельного участка (в соответствии с правилами землепользования и застройки соответствующего муниципального образования Смоленской области): наземные сооружения линий электропередач и тепловых сетей (переходных пунктов и опор воздушных ЛЭП, кабельных вводов, павильонов камер и т.д.).

Ограничения использования земель или части земельного участка, в том числе:

- наличие объектов инженерной инфраструктуры и их характеристики: линии электропередачи, водопровод;
- наличие объектов транспортной инфраструктуры и их характеристики: автомобильная дорога;
- наличие параметров охранных, санитарно-защитных и иных зон, в том числе проектируемых: 67.27-6.142 - охранный зона инженерных коммуникаций;
- наличие особо охраняемых природных территорий, объектов культурного наследия, иных территорий и объектов, ограничивающих использование земельного участка: 67:00-6.255 - зона охраны объекта культурного наследия.

Чертеж размещения объекта



Масштаб 1:500

Условные обозначения:

- Кадастровый квартал
- - вновь образованная часть границы, сведения о которой достаточны для определения ее местоположения (охранная зона ЛЭП - 0,4кВ)
- - Границы и номера объектов стоящих на учете в ЕГРН
- ! - Обозначение поворотных точек
- - Охранная зона, сведения о которой учтены в ЕГРН

Описание границ смежных землепользователей:

- от точки 1 до точки 2 - земли участка с КН 67:27:0013965:59
- от точки 2 до точки 4 - земли гос собственности
- от точки 4 до точки 5 - земли участка с КН 67:27:0013964:7
- от точки 5 до точки 6 - земли участка с КН 67:27:0013964:127
- от точки 6 до точки 1 - земли гос собственности

Каталог координат характерных точек границ территории МСК - 67

Обозначение характерных точек	Координаты, м	
	X	Y
1	462283,51	122288,19
2	462283,51	122288,19
3	462283,51	122288,19
4	462283,51	122288,19
5	462283,51	122288,19
6	462283,51	122288,19
7	462283,51	122288,19

Заявитель:

Начальник управления
 геоинформационного развития

О.Ю.Докутович