



## АДМИНИСТРАЦИЯ ГОРОДА СМОЛЕНСКА

# ПОСТАНОВЛЕНИЕ

от 20.02.2024 № 314-адм

Об использовании земельного участка по улице Нахимова без его предоставления и установления сервитута, публичного сервитута

В соответствии с Земельным кодексом Российской Федерации, постановлениями Правительства Российской Федерации от 03.12.2014 № 1300 «Об утверждении перечня видов объектов, размещение которых может осуществляться на землях или земельных участках, находящихся в государственной или муниципальной собственности, без предоставления земельных участков и установления сервитутов», Администрации Смоленской области от 28.05.2015 № 302 «Об утверждении Положения о порядке и условиях размещения объектов на землях или земельных участках, находящихся в государственной или муниципальной собственности, без предоставления земельных участков и установления сервитутов, публичного сервитута», решением 69-й сессии Смоленского городского Совета IV созыва от 20.02.2015 № 1323 «Об определении уполномоченного органа на распоряжение земельными участками, государственная собственность на которые не разграничена, на территории города Смоленска», постановлениями Администрации города Смоленска от 01.11.2023 № 3073-адм «Об утверждении Правил определения размера платы за использование земельных участков, государственная собственность на которые не разграничена, на территории города Смоленска без предоставления земельных участков и установления сервитутов, публичного сервитута для размещения объектов, виды которых установлены постановлением Правительства Российской Федерации от 03.12.2014 № 1300 «Об утверждении перечня видов объектов, размещение которых может осуществляться на землях или земельных участках, находящихся в государственной или муниципальной собственности, без предоставления земельных участков и установления сервитутов», а также условий и сроков ее внесения» (далее - постановление Администрации города Смоленска от 01.11.2023 № 3073-адм), от 15.11.2023 № 3206-адм «Об утверждении

Административного регламента Администрации города Смоленска по предоставлению муниципальной услуги «Выдача разрешения на использование земель или земельного участка, которые находятся в государственной или муниципальной собственности, без предоставления земельных участков и установления сервитута, публичного сервитута», на основании заявления общества с ограниченной ответственностью «СтройМир» (далее – ООО «СтройМир») от 02.02.2024, руководствуясь Уставом города Смоленска,

Администрация города Смоленска п о с т а н о в л я е т:

1. Предоставить ООО «СтройМир» (ИНН 6714032778, ОГРН 1126714000434) право использовать без предоставления и установления сервитута, публичного сервитута земельный участок площадью 193 кв. м, отнесенный к категории земель населенных пунктов, находящийся на землях, государственная собственность на которые не разграничена, расположенный по адресу (иное описание местоположения): Российская Федерация, Смоленская область, город Смоленск, улица Нахимова, в границах кадастрового квартала 67:27:0020501, для элементов благоустройства территории, в том числе малых архитектурных форм, за исключением некапитальных нестационарных строений и сооружений, рекламных конструкций, применяемых как составные части благоустройства территории; проездов, в том числе вдольтрассовых, и подъездных дорог, для размещения которых не требуется разрешения на строительство.

2. Координаты характерных точек границ земельного участка, предполагаемого к использованию, отображены на схеме границ, являющейся неотъемлемой частью настоящего постановления (приложение).

3. Срок использования земельного участка, указанного в пункте 1 настоящего постановления, - до 01.02.2030.

4. Размер платы за использование земельного участка, указанного в пункте 1 настоящего постановления, определяется Управлением имущественных, земельных и жилищных отношений Администрации города Смоленска в соответствии с постановлением Администрации города Смоленска от 01.11.2023 № 3073-адм.

5. ООО «СтройМир»:

5.1. Выполнить требования о приведении земельного участка в состояние, пригодное для использования в соответствии с видом разрешенного использования, и о проведении необходимых работ по рекультивации в случае, если использование земельного участка приведет к порче или уничтожению плодородного слоя почвы в границах земельного участка, указанного в пункте 1 настоящего постановления.

5.2. В течение 60 дней с даты принятия настоящего постановления согласовать с Управлением архитектуры и градостроительства Администрации города Смоленска проект благоустройства, связанный с проведением

благоустройства и озеленения земельного участка, указанного в пункте 1 настоящего постановления.

6. Использование земельного участка, указанного в пункте 1 настоящего постановления, в зоне прохождения инженерной и транспортной инфраструктур, а также в зонах с особыми условиями использования территории осуществлять в соответствии с установленным правовым режимом.

7. Приемку в эксплуатацию размещаемых объектов необходимо осуществлять с участием представителя Администрации города Смоленска.

8. Администрация города Смоленска оставляет за собой право предоставлять земельный участок, указанный в пункте 1 настоящего постановления, физическому или юридическому лицу без прекращения предоставленного настоящим постановлением права использования земельного участка.

9. Управлению информационных технологий Администрации города Смоленска разместить настоящее постановление на официальном сайте Администрации города Смоленска.

Глава города Смоленска

А.А. Новиков

**ПРИЛОЖЕНИЕ**

**К. КОСАШОВИЧЕВ**  
(наименование документа об утверждении, включая наименование органа государственной власти или органа местного самоуправления, принявшего решение об утверждении схемы)

**В. АРШИМОВИЧ**  
№ **31Х-09/14**  
**2. СИДОРОВИЧ**  
от **20.02.2024**

или подписавших соглашение о перераспределении земельных участков)

**Схема границ предполагаемых к использованию земель или части земельного участка на кадастровом плане территории**

Наименование планируемого к размещению объекта: Элементы благоустройства территории, в том числе малые архитектурные формы, за исключением некапитальных стационарных строений и сооружений, рекламных конструкций, применяемых как составные части благоустройства территории, Проезды, в том числе вдольтрассовые, и подъездные дороги, для размещения которых не требуется разрешения на строительство.

Местоположение объекта и кадастровый номер земельного участка (кадастровый номер кадастрового квартала, если земельный участок не поставлен на государственный кадастровый учет): Смоленская область, г. Смоленск, ул. Нахимова, 67:27:0020501.

Площадь предполагаемого к использованию земель или земельного участка: 193 м.кв.

Категория земель: Земли населенных пунктов.

Вид разрешенного использования земель или части земельного участка (в соответствии с правилами землепользования и застройки соответствующего муниципального образования Смоленской области): Благоустройство территории.

Ограничения использования земель или части земельного участка, в том числе:

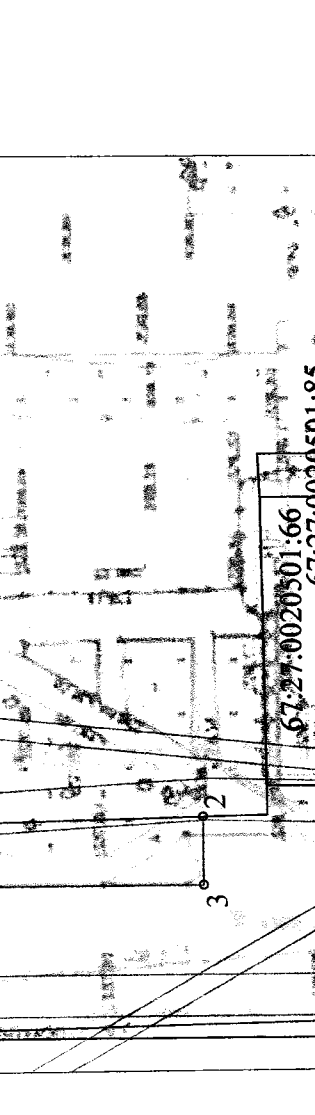
- наличие объектов инженерной инфраструктуры и их характеристик: Линия электропередач.

- наличие и параметры охранных зон, санитарно защитных и иных зон, в том числе проектируемых: Третий пояс санитарной охраны водозабора ООО "Фабрика "Шарм", расположенного по адресу: Смоленская область, западная часть г. Смоленска (скв. ГВК 66200160), зона с особыми условиями использования территории ВЛ УО ПП-495 №1, Третий пояс зоны санитарной охраны водозабора ООО "Фабрика "Шарм", расположенного по адресу: Смоленская область, западная часть г. Смоленска (скв. ГВК 66200158).

- наличие объектов транспортной инфраструктуры и их характеристик: Улично-дорожная сеть.

- наличие особо охраняемых природных территорий, объектов культурного наследия, иных территорий и объектов ограничивающих использование земельного участка: Отсутствует.

**ЧЕРТЕЖ РАЗМЕЩЕНИЯ ОБЪЕКТА на предполагаемых к использованию землях (земельном участке)**



- Условные обозначения:
- О1 - обозначение характерной точки границы, сведения о которой позволяют однозначно определить её на местности
  - вновь образованная часть границы, сведения о которой достаточны для определения её местоположения
  - существующая часть границы, имеющаяся в ЕГРН сведения о которой достаточны для определения её местоположения
  - 67:27:0020501:2070 - кадастровый номер земельного участка включенного в ЕГРН
  - 67:27:0020501 - номер кадастрового квартала
  - Т4 - обозначение территориальной зоны
  - зона с особыми условиями использования территории, имеющаяся в ЕГРН сведения о которой достаточны для определения её местоположения

№ п/п точек	координаты		Меры линий, М.	Дир. Углы
	X	Y		
1	460151.55	1220119.35	30.51	178° 45' 36"
2	460121.05	1220120.01	6.66	270° 0' 0"
3	460121.05	1220113.35	30.5	0° 0' 0"
4	460151.55	1220113.35	6	90° 0' 0"

**Описание границ смежных землепользователей:**

- 2 - 1 - граничит с землями гос-ти
- 1 - 2 - граничит с земельным участком 67:27:0020501:2070

