



## АДМИНИСТРАЦИЯ ГОРОДА СМОЛЕНСКА

# ПОСТАНОВЛЕНИЕ

от 28.09.2020 № 2-117-аг/11

Об использовании земельного участка по Киевскому переулку и проспекту Гагарина без его предоставления и установления сервитута, публичного сервитута

В соответствии с Земельным кодексом Российской Федерации, постановлением Правительства Российской Федерации от 03.12.2014 № 1300 «Об утверждении перечня видов объектов, размещение которых может осуществляться на землях или земельных участках, находящихся в государственной или муниципальной собственности, без предоставления земельных участков и установления сервитутов», постановлением Администрации Смоленской области от 28.05.2015 № 302 «Об утверждении Положения о порядке и условиях размещения объектов на землях или земельных участках, находящихся в государственной или муниципальной собственности, без предоставления земельных участков и установления сервитутов, публичного сервитута», решением 69-й сессии Смоленского городского Совета IV созыва от 20.02.2015 № 1323 «Об определении уполномоченного органа на распоряжение земельными участками, государственная собственность на которые не разграничена, на территории города Смоленска», на основании заявления филиала ПАО «МРСК Центра» - «Смоленскэнерго» от 08.09.2020 № МР1-СМ/11-2/6107, руководствуясь Уставом города Смоленска,

Администрация города Смоленска **п о с т а н о в л я е т**:

1. Предоставить публичному акционерному обществу «Межрегиональная распределительная сетевая компания Центра» (ИНН 6901067107, ОГРН 1046900099498) право использовать без предоставления и установления сервитута, публичного сервитута земельный участок площадью 1203 м<sup>2</sup>, отнесенный к категории земель населенных пунктов, находящийся на землях, государственная собственность на которые не разграничена, расположенный по адресу (иное описание местоположения): Российская Федерация, Смоленская

область, город Смоленск, Киевский переулок, проспект Гагарина, в границах кадастровых кварталов 67:27:0020834, 67:27:0020876, 67:27:0020835, для линий электропередачи классом напряжения до 35 кВ, а также связанных с ними трансформаторных подстанций, распределительных пунктов и иного предназначенного для осуществления передачи электрической энергии оборудования, для размещения которых не требуется разрешения на строительство.

2. Срок использования земельного участка, указанного в пункте 1 настоящего постановления, - 11 месяцев.

3. Координаты характерных точек границ земельного участка, предполагаемого к использованию, отображены на схеме границ, являющейся неотъемлемой частью настоящего постановления (приложение).

4. ПАО «МРСК Центра»:

4.1. Выполнить требования о приведении земельного участка в состояние, пригодное для использования в соответствии с видом разрешенного использования, и о проведении необходимых работ по рекультивации в случае, если использование земельного участка приведет к порче или уничтожению плодородного слоя почвы в границах земельного участка, указанного в пункте 1 настоящего постановления.

4.2. Обеспечить установление охранных зон в соответствии с требованиями федерального законодательства.

5. Использование земельного участка, указанного в пункте 1 настоящего постановления, в зоне прохождения инженерной инфраструктуры, в водоохранной зоне бассейна реки Днепр, а также в прибрежной защитной полосе бассейна реки Днепр осуществлять в установленном правовым режимом.

6. Приемку в эксплуатацию размещаемых объектов необходимо осуществлять с участием представителя уполномоченного органа.

7. Администрация города Смоленска оставляет за собой право предоставлять земельный участок, указанный в пункте 1 настоящего постановления, физическому или юридическому лицу без прекращения предоставленного настоящим постановлением права использования земельного участка.

8. Управлению имущественных, земельных и жилищных отношений Администрации города Смоленска в течение 10 рабочих дней со дня принятия настоящего постановления направить его копию в федеральный орган исполнительной власти, уполномоченный на осуществление государственного земельного надзора.

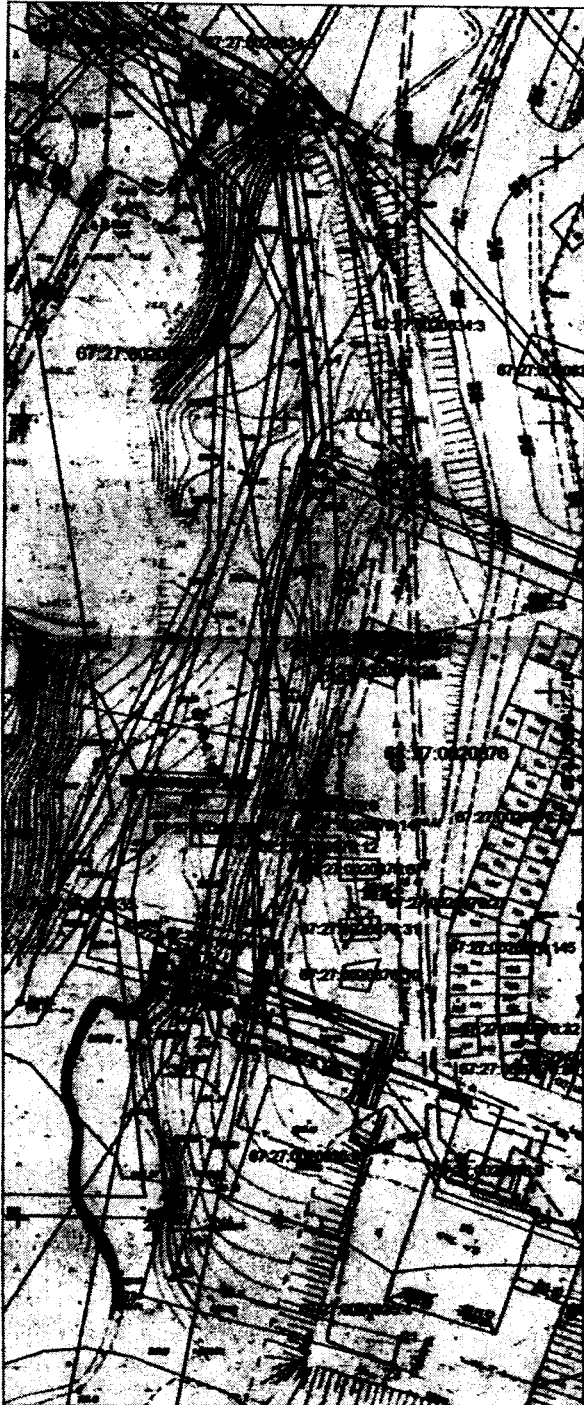
9. Комитету по информационным ресурсам и телекоммуникациям Администрации города Смоленска разместить настоящее постановление на официальном сайте Администрации города Смоленска.

*Григорьев И.И.*  
*представитель*  
*Смоленской области*  
*от 17.09.2017 г.*

**Схема границ**

предлагаемых к использованию земель или части земельного участка на кадастровом плане территории

**Чертёж размещения объекта**



Масштаб 1:1000

Наименование планируемого к размещению объекта: строительство линий электропередачи классов напряжения до 35кВ, в том числе связанных с ними трансформаторных подстанций, распределительных пунктов и иного предназначенного для осуществления передачи электрической энергии оборудования, для размещения которых на территории размещения на строительство. Местоположение объекта и кадастровый номер земельного участка (кадастровый номер кадастрового квартала, в случае если земельный участок не выделен на кадастровый учет): Российская Федерация, Смоленская область, Смоленск, по пер. Клевский и пр-кт Гагарин, 67:27:0020834, 67:27:0020876, 67:27:0020835.

Площадь предлагаемых к использованию земель или части земельного участка: 1203 кв.м. Категория земель: земли населенных пунктов.

Вид разрешенного использования земель или земельного участка (в соответствии с перечнем земель, заложенных в застройку осветительного назначения, областного образования Смоленской области): каменные сооружения линий электропередачи и тепловых сетей (параллельные пункту и опор воздушных ЛЭП, кабельных вводов, павильонов камер и т.д.).

- Ограничение использования земель или части земельного участка, в том числе:
- наличие объектов инженерной инфраструктуры и их характеристики: линии электропередачи, автомобильная дорога, канализация, электрическая кабель, газопровод;
  - наличие объектов транспортной инфраструктуры и их характеристики: отсутствуют;
  - наличие территории охраняемых, санитарно-защитных и иных зон, в том числе проектируемых: 67:27-6.1307 - граница зоны с особыми условиями использования территории ЮП Южная-РП-23 №1 Л-616; 67:27-6.1192 - зона с особыми условиями использования территории ЮП Южная-РП-23 №2 Л-615; 67:00-6.145 - охранная зона линий электропередачи ВЛ-35 кВ "Южная-Лубин" Смоленского района Смоленской области; 67:27-6.1034 - зона с особыми условиями использования территории № ВЛ РП-23-ТП-546 Л-2321; 67:27-6.1243 - зона с особыми условиями использования территории ЮП Южная-РП-23-ТП-352 Л-2303; 67:27-6.2020 - зона с особыми условиями использования территории Л-615 ПС Южная; 67:27-6.1673 - зона с особыми условиями использования территории Л-624 ПС Южная; 67:27-6.1000 - зона с особыми условиями использования территории Л-624 ПС Южная; 67:00-6.25 - водозащитная зона бассейна реки Днепр; 67:27-6.916 - водозащитная зона бассейна реки Днепр; 67:27-6.917 - прибрежная защитная полоса бассейна реки Днепр;
  - наличие особо охраняемых природных территорий, объектов культурного наследия, иных территорий и объектов, ограничивающих использование земельного участка: отсутствуют.

**Условные обозначения:**

- - Кадастровый квартал
- - Вектор образованная часть границ, сведения о которой достаточны для определения ее местоположения
- - Границы и номера объектов спорных на учет в ЕГРН
- ! - Обозначение поворотных точек
- - Охранная зона, сведения о которой учтены в ЕГРН

**Описание границ смежных земельных участков:**

от точки 1 до точки 5 - земли гос собственности  
 от точки 5 до точки 7 - земли участка с ЮИ 67:27:0000000:2335  
 от точки 7 до точки 1 - земли гос собственности

от точки 10 до точки 12 - земли гос собственности  
 от точки 12 до точки 13 - земли участка с ЮИ 67:27:0020876:1  
 от точки 13 до точки 15 - земли гос собственности  
 от точки 15 до точки 10 - земли участка с ЮИ 67:27:0000000:2335

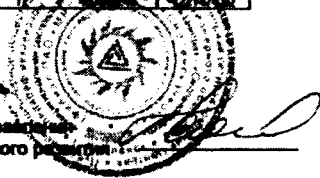
от точки 17 до точки 18 - земли участка с ЮИ 67:27:0020876:1  
 от точки 18 до точки 24 - земли гос собственности  
 от точки 24 до точки 26 - земли участка с ЮИ 67:27:0000000:2335  
 от точки 26 до точки 17 - земли гос собственности

**Каталог координат характерных точек границ территории МСК - 67**

Обозначение точки	Координаты, в	
	X	Y
1	49758.28	221477.26
2	49758.28	221481.26
3	49758.28	221485.26
4	49758.28	221489.26
5	49758.28	221493.26
6	49758.28	221497.26
7	49758.28	221501.26
8	49758.28	221505.26
9	49758.28	221509.26
10	49758.28	221513.26
11	49758.28	221517.26
12	49758.28	221521.26
13	49758.28	221525.26
14	49758.28	221529.26
15	49758.28	221533.26
16	49758.28	221537.26
17	49758.28	221541.26
18	49758.28	221545.26
19	49758.28	221549.26
20	49758.28	221553.26
21	49758.28	221557.26
22	49758.28	221561.26
23	49758.28	221565.26
24	49758.28	221569.26
25	49758.28	221573.26
26	49758.28	221577.26

Заявитель

Начальник управления  
 технологического развития



О.Ю. Дюгутович