



АДМИНИСТРАЦИЯ ГОРОДА СМОЛЕНСКА

ПОСТАНОВЛЕНИЕ

от 20.01.2021 № 31-адм

Об установлении публичного сервитута в отношении части земельного участка с кадастровым номером 67:27:0013306:120

В соответствии с Земельным кодексом Российской Федерации, на основании ходатайства ОГКУ «УКС Смоленской области» об установлении публичного сервитута от 27.11.2020 № 2364, руководствуясь Уставом города Смоленска,

Администрация города Смоленска п о с т а н о в л я е т:

1. Установить публичный сервитут в интересах областного государственного казенного учреждения «Управление капитального строительства Смоленской области» (ИНН 6730081331, ОГРН 1096731003522) в целях размещения сети хозяйственно-бытовой канализации к объекту «Поликлиника в микрорайоне Королевка с организацией педиатрического и терапевтического приемов» в отношении части земельного участка с кадастровым номером 67:27:0013306:120, расположенного по адресу: Российская Федерация, Смоленская область, город Смоленск, микрорайон Королевка.

2. Установить срок действия публичного сервитута - 3 года.

3. Утвердить границы публичного сервитута согласно приложению.

4. Срок, в течение которого использование части земельного участка в соответствии с его разрешенным использованием будет невозможно либо существенно затруднено в связи с осуществлением публичного сервитута, составляет 3 года.

5. Установление зоны с особыми условиями использования территории осуществляется в установленном законом порядке.

6. ОГКУ «УКС Смоленской области» привести часть земельного участка в состояние, пригодное для его использования в соответствии с разрешенным использованием земельного участка, в срок не позднее 3 месяцев после

завершения строительства инженерного сооружения, для размещения которого установлен публичный сервитут.

7. Управлению имущественных, земельных и жилищных отношений Администрации города Смоленска направить копию настоящего постановления в течение 5 рабочих дней со дня его принятия:

- в Управление Федеральной службы государственной регистрации, кадастра и картографии по Смоленской области;
- обладателю публичного сервитута;
- правообладателю земельного участка, в отношении которого установлен публичный сервитут.

8. Комитету по информационной политике Администрации города Смоленска опубликовать настоящее постановление в средствах массовой информации.

9. Комитету по информационным ресурсам и телекоммуникациям Администрации города Смоленска разместить настоящее постановление на официальном сайте Администрации города Смоленска.

Глава города Смоленска

А.А. Борисов

ОПИСАНИЕ МЕСТОПОЛОЖЕНИЯ ГРАНИЦ

Публичный сервитут в целях размещения хозяйственно-бытовой канализации к поликлинике в мкр-не Королёвка с организацией педиатрического и терапевтического приёмов
(наименование объекта, местоположение границ которого описано (далее - объект))

Раздел 1

Сведения об объекте

Сведения об объекте		
№ п/п	Характеристики объекта	Описание характеристик
1	2	3
1	Местоположение объекта	Смоленская область, г. Смоленск, мкр. Королёвка
2	Площадь объекта +/- величина погрешности определения площади (Р+/- Дельта Р)	148 кв.м ± 3 кв.м
3	Иные характеристики объекта	Категория земель земельного участка с кадастровым номером 67:27:0013306:120-земли населённых пунктов Разрешенное использование земельного участка с кадастровым номером 67:27:0013306:120-для малоэтажной застройки Учтенная площадь земельного участка с кадастровым номером 67:27:0013306:120-4723 кв.м.

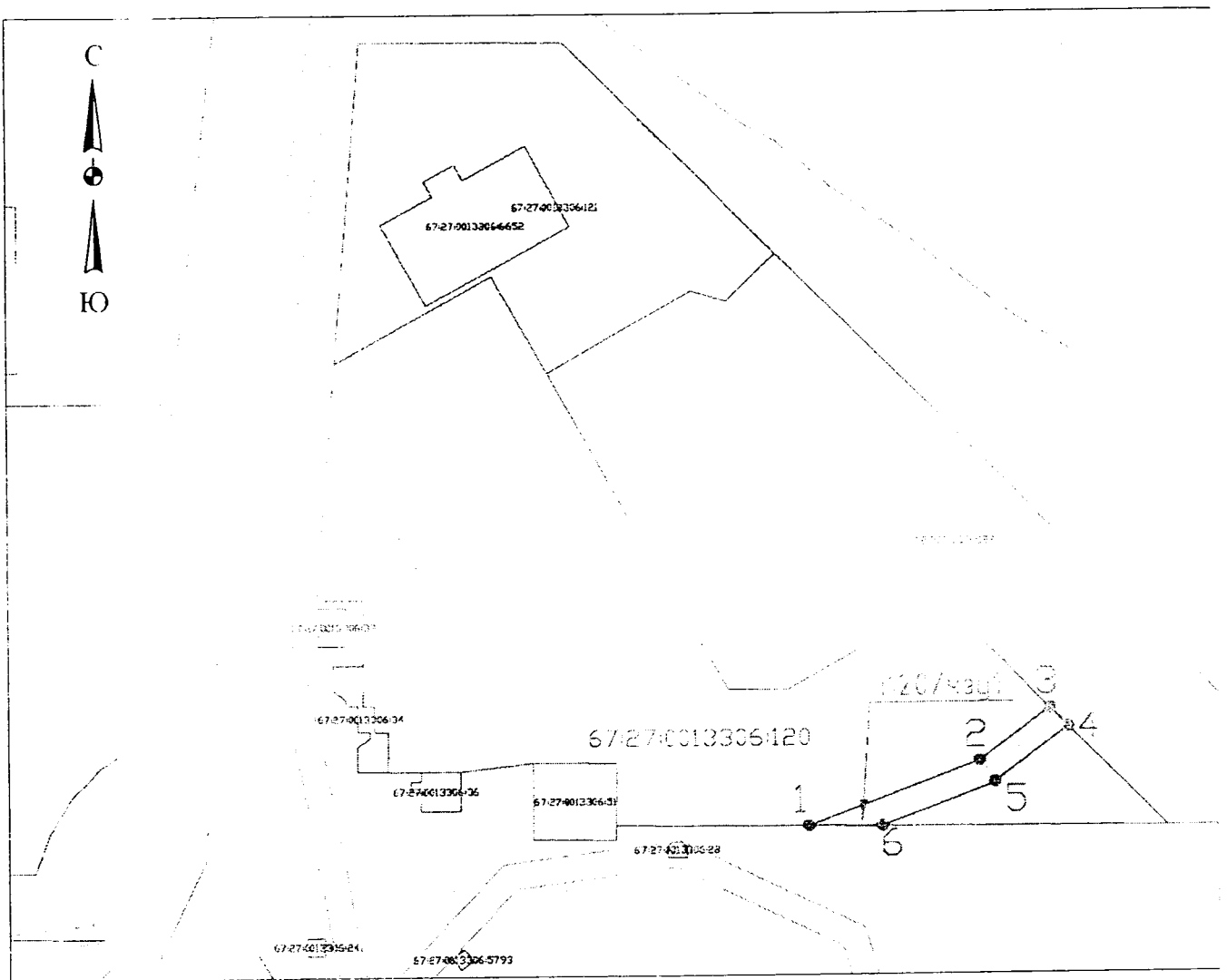
Раздел 2

Сведения о местоположении границ объекта					
1. Система координат <u>МСК 67</u>					
2. Сведения о характерных точках границ объекта					
Обозначение характерных точек границ	Координаты, м		Метод определения координат характерной точки	Средняя квадратическая погрешность положения характерной точки (M _t), м	Описание обозначения точки на местности (при наличии)
	X	Y			
1	2	3	4	5	6
n1	463635.29	1220743.06	Геодезический метод	0.10	-
n2	463644.97	1220769.33	Геодезический метод	0.10	-
n3	463652.97	1220780.32	Геодезический метод	0.10	-
n4	463650.11	1220783.17	Геодезический метод	0.10	-
n5	463641.38	1220771.19	Геодезический метод	0.10	-
n6	463635.20	1220754.24	Геодезический метод	0.10	-
n1	463635.29	1220743.06	Геодезический метод	0.10	-
3. Сведения о характерных точках части (частей) границы объекта					
Обозначение характерных точек части границы	Координаты, м		Метод определения координат характерной точки	Средняя квадратическая погрешность положения характерной точки (M _t), м	Описание обозначения точки на местности (при наличии)
	X	Y			
1	2	3	4	5	6
-	-	-	-	-	-

Раздел 3




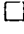
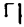
Графическое описание местоположения границ публичного сервитута

СХЕМА ГРАНИЦ ПУБЛИЧНОГО СЕРВИТУТА НА ЗЕМЕЛЬНОМ УЧАСТКЕ



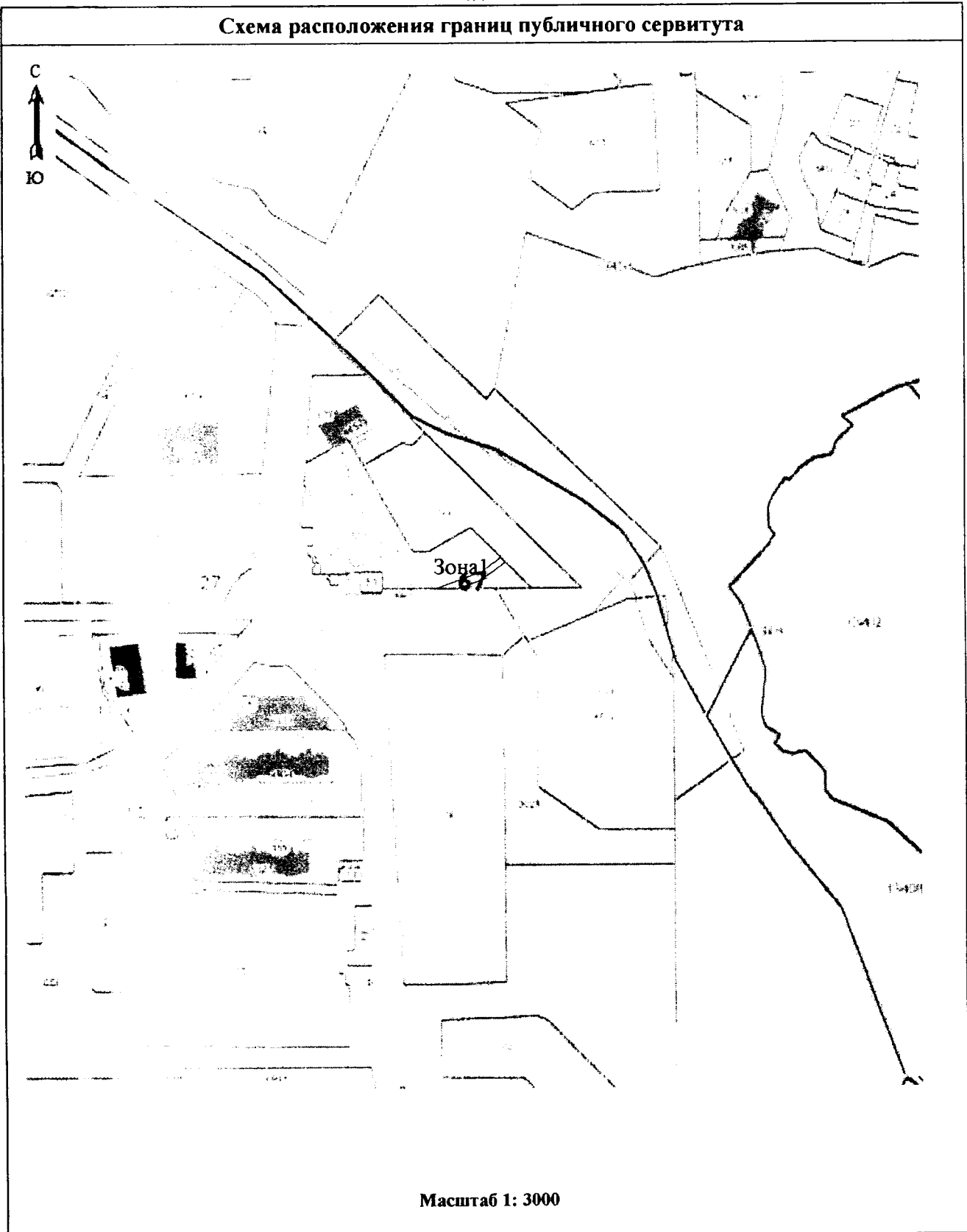
М 1:1000

Условные обозначения:

-  - граница устанавливаемого сервитута
-  - условное обозначение устанавливаемого сервитута
- 67:27:0013306:120 - кадастровый номер земельного участка, сведения о котором содержатся в ЕГРН
- 120/430/1 - номер кадастрового квартала
-  - канализация проектируемая
-  - граница земельного участка, сведения о котором содержатся в ЕГРН
-  - граница ЗОУИТ, сведения о которой содержатся в ЕГРН

Раздел 4

Схема расположения границ публичного сервитута



Используемые условные знаки и обозначения:

Обозначения земельных участков, размеры которых не могут быть переданы в масштабе разделов графической части:

- Обозначение точки земельных участков, имеющиеся в ГКН сведения о границе которых достаточны для определения ее положения на местности.
- Обозначение точки земельных участков, имеющиеся в ГКН сведения о границе которых не достаточны для определения ее положения на местности.
- Обозначение точки земельных участков, представляющих собой единое землепользование с преобладанием обособленных участков, имеющиеся в ГКН сведения о границах которых достаточны для определения их положения на местности.
- Обозначение точки ранее учтенных земельных участков, представляющих собой единое землепользование с преобладанием обособленных участков, имеющиеся в ГКН сведения о границах которых не достаточны для определения их положения на местности.
- ==== Граница ранее учтенного земельного участка, представляющего собой единое землепользование с преобладанием условных участков, имеющиеся в ГКН сведения о границах которых достаточны для определения их положения на местности.
- Граница земельного участка, представляющего собой единое землепользование с преобладанием условных участков, имеющиеся в ГКН сведения о границах которых не достаточны для определения их положения на местности.

Обозначения земельных участков, размеры которых могут быть переданы в масштабе разделов графической части:

- Характерная точка границы, сведения о которой не позволяют однозначно определить ее положение на местности.
- Характерная точка границы, сведения о которой позволяют однозначно определить ее положение на местности.
- Существующая часть границы земельных участков, имеющиеся в ГКН сведения о которой достаточны для определения ее местоположения.
- Вновь образованная часть границы земельных участков, сведения о которой достаточны для определения ее местоположения.
- - - - - Существующая часть границы земельных участков, имеющиеся сведения о которой не достаточны для определения ее местоположения.
- - - - - Вновь образованная часть границы земельных участков, сведения о которой не достаточны для определения ее местоположения.
- ⊕ Базовая станция при спутниковых наблюдениях (GPS или ГЛОНАСС)
- △ Пункты опорной межевой сети (ОМС), (пункт ГГС)



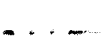
Пункты съемочного обоснования, созданные при проведении кадастровых работ



Межевые знаки, которые использовались в качестве опорной сети или съемочного обоснования



Внемасштабный площадной участок, границы которого установлены декларативно



Граница субъекта Российской Федерации



Граница муниципального образования



Граница кадастрового округа

Граница кадастрового района



Граница кадастрового квартала

Подпись

Дата 03.12.2020г.

(Кадастровый инженер: Журавлёва Е.Г.)

Место или дата (в случае отсутствия) лица, составившего описание местоположения границ объекта

