



АДМИНИСТРАЦИЯ ГОРОДА СМОЛЕНСКА

ПОСТАНОВЛЕНИЕ

от 30.04.2021 № 1010-адм

Об использовании земельного участка на улице Шевченко, около дома 73а без его предоставления и установления сервитута, публичного сервитута

В соответствии с Земельным кодексом Российской Федерации, постановлением Правительства Российской Федерации от 03.12.2014 № 1300 «Об утверждении перечня видов объектов, размещение которых может осуществляться на землях или земельных участках, находящихся в государственной или муниципальной собственности, без предоставления земельных участков и установления сервитутов», постановлением Администрации Смоленской области от 28.05.2015 № 302 «Об утверждении Положения о порядке и условиях размещения объектов на землях или земельных участках, находящихся в государственной или муниципальной собственности, без предоставления земельных участков и установления сервитутов, публичного сервитута», решением 69-й сессии Смоленского городского Совета IV созыва от 20.02.2015 № 1323 «Об определении уполномоченного органа на распоряжение земельными участками, государственная собственность на которые не разграничена, на территории города Смоленска», на основании заявления АО «СЗ трест «Смоленскагропромстрой» от 14.04.2021, руководствуясь Уставом города Смоленска,

Администрация города Смоленска **п о с т а н о в л я е т**:

1. Предоставить акционерному обществу «Специализированный застройщик трест «Смоленскагропромстрой» (ИНН 6731020250, ОГРН 1026701433890) право использовать без предоставления и установления сервитута, публичного сервитута земельный участок площадью 631 м², отнесенный к категории земель населенных пунктов, находящийся на землях, государственная собственность на которые не разграничена, расположенный по

адресу (иное описание местоположения): Российская Федерация, Смоленская область, город Смоленск, улица Шевченко, около дома 73а, в границах кадастровых кварталов 67:27:0030351, 67:27:0030350, 67:27:0030349, 67:27:0030301, для проездов, в том числе вдольтрассовых, и подъездных дорог, для размещения которых не требуется разрешения на строительство.

2. Срок использования земельного участка, указанного в пункте 1 настоящего постановления, - до 01.05.2026.

3. Координаты характерных точек границ земельного участка, предполагаемого к использованию, отображены на схеме границ, являющейся неотъемлемой частью настоящего постановления (приложение).

4. АО «СЗ трест «Смоленскагропромстрой» выполнить требования о приведении земельного участка в состояние, пригодное для использования в соответствии с видом разрешенного использования, и о проведении необходимых работ по рекультивации в случае, если использование земельного участка приведет к порче или уничтожению плодородного слоя почвы в границах земельного участка, указанного в пункте 1 настоящего постановления.

5. Использование земельного участка, указанного в пункте 1 настоящего постановления:

- в зоне прохождения инженерной и транспортной инфраструктур, а также в охранной зоне инженерных коммуникаций осуществлять в соответствии с установленным правовым режимом;

- осуществлять с учетом постановлений Администрации города Смоленска от 26.02.2021 № 420-адм «Об использовании земельного участка на улице Шевченко без его предоставления и установления сервитута, публичного сервитута» и от 10.03.2021 № 435-адм «Об использовании земельного участка на улице Шевченко без его предоставления и установления сервитута, публичного сервитута».

6. Администрация города Смоленска оставляет за собой право предоставлять земельный участок, указанный в пункте 1 настоящего постановления, физическому или юридическому лицу без прекращения предоставленного настоящим постановлением права использования земельного участка.

7. Управлению имущественных, земельных и жилищных отношений Администрации города Смоленска в течение 10 рабочих дней со дня принятия настоящего постановления направить его копию в федеральный орган исполнительной власти, уполномоченный на осуществление государственного земельного надзора.

8. Комитету по информационным ресурсам и телекоммуникациям Администрации города Смоленска разместить настоящее постановление на официальном сайте Администрации города Смоленска.

И.о. Главы города Смоленска



А.В. Пархоменко

Схема границ предполагаемых к использованию земель или части земельного участка на кадастровом плане территории

УТВЕРЖДЕНА

постановлением

(наименование документа об утверждении, включая наименования

Администрации г. Смоленска

органов государственной власти или органов местного самоуправления,

принявших решение об утверждении схемы или подписавших

Наименование планируемого к размещению объекта: проезды, в том числе вдоль-трассовые, и подъездные дороги, для размещения которых не требуется разрешения на строительство

Местоположение объекта и кадастровый номер земельного участка (кадастровый номер кадастрового квартала, в случае если земельный участок не поставлен на государственный кадастровый учет): Смоленская область, г. Смоленск, ул. Шевченко, около д. 73а, 67:27:0030351, 67:27:0030350, 67:2760030349, 67:27:0030301.

Площадь предполагаемых к использованию земель или земельного участка: 631 м.кв.

Категория земель: земли населенных пунктов

Вид разрешенного использования земель или части земельного участка (в соответствии с правилами землепользования и застройки соответствующего муниципального образования Смоленской области): объекты коммунального хозяйства (инженерно-технического обеспечения) и транспорта, необходимые для обеспечения объектов разрешенных видов использования, при отсутствии норм законодательства, запрещающих их размещение

Ограничения использования земель или земельного участка, в том числе:

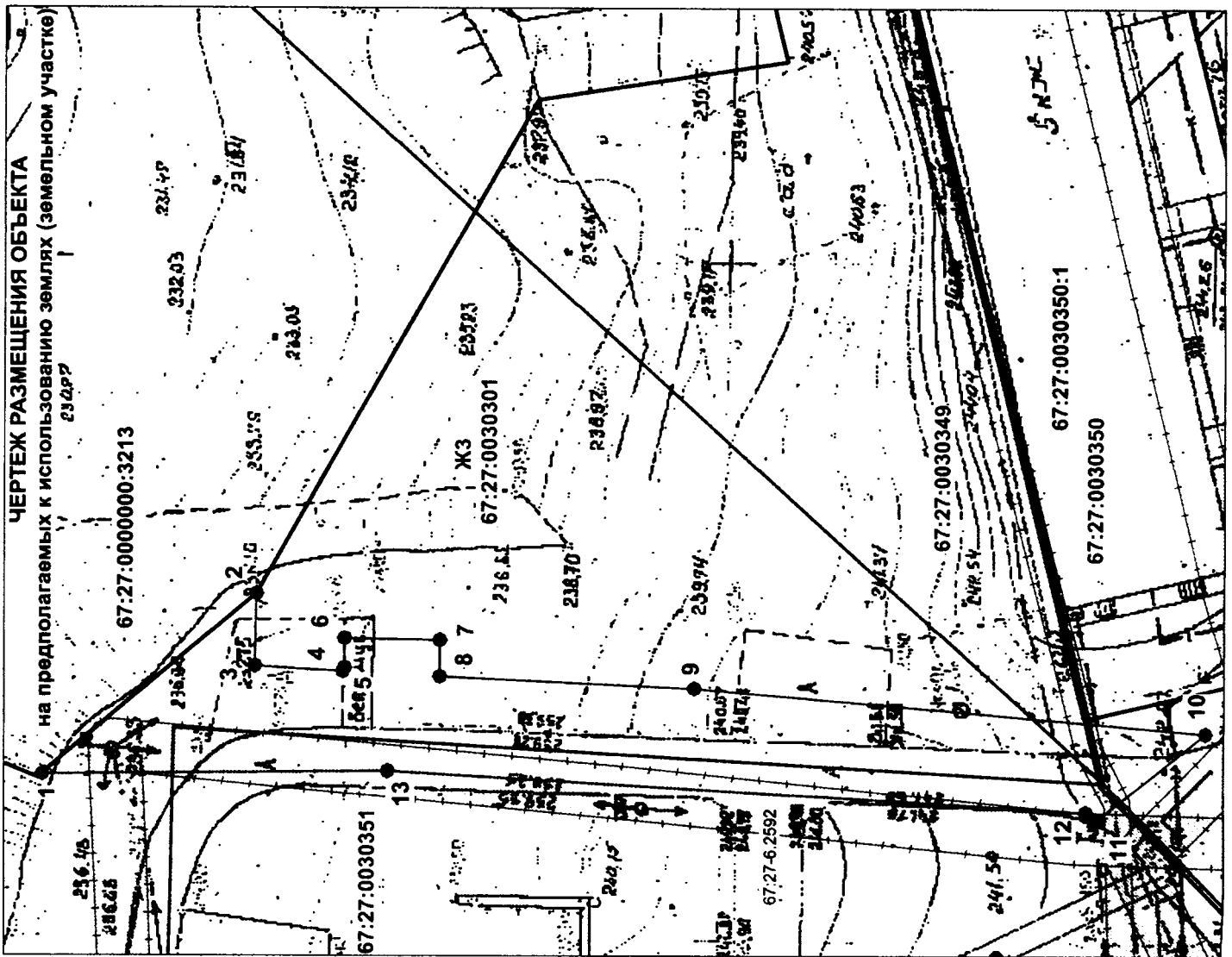
- наличие объектов инженерной инфраструктуры и их характеристики: линия электросетевого хозяйства (от 0,4 кВ), линия связи
- наличие и параметры охранных, санитарно-защитных и иных зон, в том числе проектируемых: охранный зона инженерных коммуникаций с кадастровым номером 67:27-6.2592
- наличие объектов транспортной инфраструктуры и их характеристики: улично-дорожная сеть
- наличие особо охраняемых природных территорий, объектов культурного наследия, иных территорий и объектов, ограничивающих использование земельного участка: отсутствуют

соглашение о перераспределении земельных участков)

от 30.04.2021

от

№ 1010-а/м



номер точки	координаты		Дир. углы
	X	Y	
1-2	459777.71	1223924.31	138° 9' 36"
2-3	459761.74	1223938.62	270° 36' 49"
3-4	459761.8	1223932.97	181° 39' 42"
4-5	459755.35	1223932.78	130° 14' 10"
5-6	459755.17	1223933	66° 29' 32"
6-7	459755.17	1223935.3	0° 0' 0"
7-8	459748.12	1223935.3	290° 10' 7"
8-9	459748.12	1223932.57	181° 37' 52"
9-10	459729.2	1223932.03	183° 50' 13"
10-11	459691.07	1223929.48	319° 23' 43"
11-12	459699.16	1223922.54	39° 26' 38"
12-13	459699.93	1223923.18	2° 7' 35"
13-1	459751.93	1223925.11	358° 13' 43"

Описание границ смежных землепользователей

- 1 - 2 – границит с земельным участком 67:27:0000000:3213
- 2 - 1 - земли (не земельные участки), находящиеся в государственной или муниципальной собственности

Условные обозначения:

- Граница земельного участка, установленная в соответствии с федеральным законодательством, включенная в ЕГРН и не изменяемая при проведении кадастровых работ
- Граница земельного участка, установленная (уточненная) при проведении кадастровых работ
- Граница кадастрового квартала

- 67:27:0030351 - Кадастровый квартал
- 67:27:0030350 - Кадастровый квартал
- 67:27:0030349 - Кадастровый квартал
- 67:27:0030301 - Кадастровый квартал

Заявитель

(подпись, расшифровка подписи)

Масштаб 1:500