



## АДМИНИСТРАЦИЯ ГОРОДА СМОЛЕНСКА

# ПОСТАНОВЛЕНИЕ

от 02.09.2021 № 2270-арм

Об использовании земельного участка в поселке Красный Бор без его предоставления и установления сервитута, публичного сервитута

В соответствии с Земельным кодексом Российской Федерации, постановлением Правительства Российской Федерации от 03.12.2014 № 1300 «Об утверждении перечня видов объектов, размещение которых может осуществляться на землях или земельных участках, находящихся в государственной или муниципальной собственности, без предоставления земельных участков и установления сервитутов», постановлением Администрации Смоленской области от 28.05.2015 № 302 «Об утверждении Положения о порядке и условиях размещения объектов на землях или земельных участках, находящихся в государственной или муниципальной собственности, без предоставления земельных участков и установления сервитутов, публичного сервитута», решением 69-й сессии Смоленского городского Совета IV созыва от 20.02.2015 № 1323 «Об определении уполномоченного органа на распоряжение земельными участками, государственная собственность на которые не разграничена, на территории города Смоленска», на основании заявления филиала ПАО «Россети Центр» - «Смоленскэнерго» от 12.08.2021 № МР1-СМ/40/4995, руководствуясь Уставом города Смоленска,

Администрация города Смоленска п о с т а н о в л я е т:

1. Предоставить публичному акционерному обществу «Россети Центр» (ИНН 6901067107, ОГРН 1046900099498) право использовать без предоставления и установления сервитута, публичного сервитута земельный участок площадью 1602 м<sup>2</sup>, отнесенный к категории земель населенных пунктов, находящийся на землях, государственная собственность на которые не разграничена, расположенный по адресу (иное описание местоположения): Российская Федерация, Смоленская область, город Смоленск, поселок Красный

Бор, в границах кадастровых кварталов 67:27:0011102, 67:27:0011104, 67:27:0011101, 67:27:0011103, для линий электропередачи классом напряжения до 35 кВ, а также связанных с ними трансформаторных подстанций, распределительных пунктов и иного предназначенного для осуществления передачи электрической энергии оборудования, для размещения которых не требуется разрешения на строительство.

2. Срок использования земельного участка, указанного в пункте 1 настоящего постановления, - 11 месяцев.

3. Координаты характерных точек границ земельного участка, предполагаемого к использованию, отображены на схеме границ, являющейся неотъемлемой частью настоящего постановления (приложение).

4. ПАО «Россети Центр»:

4.1. Выполнить требования о приведении земельного участка в состояние, пригодное для использования в соответствии с видом разрешенного использования, и о проведении необходимых работ по рекультивации в случае, если использование земельного участка приведет к порче или уничтожению плодородного слоя почвы в границах земельного участка, указанного в пункте 1 настоящего постановления.

4.2. Обеспечить установление охранных зон в соответствии с требованиями федерального законодательства.

5. Использование земельного участка, указанного в пункте 1 настоящего постановления, в зоне прохождения инженерной и транспортной инфраструктур, в охрannой зоне инженерных коммуникаций, а также в зоне с особыми условиями использования территории осуществлять в соответствии с установленным правовым режимом.

6. Приемку в эксплуатацию размещаемых объектов необходимо осуществлять с участием представителя уполномоченного органа.

7. Администрация города Смоленска оставляет за собой право предоставлять земельный участок, указанный в пункте 1 настоящего постановления, физическому или юридическому лицу без прекращения предоставленного настоящим постановлением права использования земельного участка.

8. Управлению имущественных, земельных и жилищных отношений Администрации города Смоленска в течение 10 рабочих дней со дня принятия настоящего постановления направить его копию в федеральный орган исполнительной власти, уполномоченный на осуществление государственного земельного надзора.

9. Комитету по информационным ресурсам и телекоммуникациям Администрации города Смоленска разместить настоящее постановление на официальном сайте Администрации города Смоленска.

Глава города Смоленска

А.А. Борисов

## Схема границ

предполагаемых к использованию земель или части земельного участка на кадастровом плане территории

Наименование планируемого к размещению объекта: линии электропередачи классом напряжения до 35кВ, а также связанных с ними трансформаторных подстанций, распределительных пунктов и иного предназначенного для осуществления передачи электрической энергии оборудования, для размещения которых не требуется разрешения на строительство

Местоположение объекта и кадастровый номер земельного участка (кадастровый номер кадастрового квартала, в случае если земельный участок не поставлен на кадастровый учёт): Российская Федерация, Смоленская область, г. Смоленск, пос. Красный Бор  
67:27:0011102; 67:27:0011104; 67:27:0011101; 67:27:0011103;

Площадь предполагаемых к использованию земель или части земельного участка: :ЗУ1 - 1602 кв.м., в том числе :ЗУ1(1) - 1580 кв.м., :ЗУ1(2) - 22 кв. м.;  
Категория земель: Земли населенных пунктов

Вид разрешенного использования земель или части земельного участка: Предоставление коммунальных услуг, Коммунальное обслуживание;

Ограничение использования земель или части земельного участка, в том числе:

-наличие объектов инженерной инфраструктуры и их характеристики: газопровод; ЛЭП ВЛ - 6 кВ; ЛЭП ВЛ - 0,4 кВ.;

-наличие объектов транспортной инфраструктуры и их характеристики: проезд;

-наличие параметры охранных, санитарно-защитных и иных зон, в том числе проектируемых: проектируемая охранный зона ВЛ - 0,4 кВ.;охранная зона

67-27-6.3328; 67-27-6.93; 67-27-6.187;

-наличие особо охраняемых природных территорий, объектов культурного наследия, иных территорий и объектов, ограничивающих использование земельного участка: отсутствуют

Каталог координат характерных точек границ территории  
МСК - 67

Обозначение характерных точек	Координаты, м	
	X	Y
	:ЗУ1(1)	
1	462192.01	1213162.37
2	462182.81	1213215.64
3	462175.08	1213251.91
4	462167.05	1213287.69
5	462165.15	1213287.43
6	462162.55	1213301.54
7	462158.54	1213323.70
8	462159.05	1213324.02
9	462157.33	1213331.89
10	462150.06	1213372.74
11	462142.29	1213413.80
12	462136.30	1213452.46
13	462128.76	1213496.65
14	462123.50	1213523.42
15	462121.68	1213523.27
16	462112.54	1213571.04
17	462110.16	1213570.57
18	462119.49	1213523.08
19	462124.82	1213495.93
20	462132.35	1213451.81
21	462138.34	1213413.12
22	462146.13	1213372.02
23	462153.41	1213331.09
24	462161.94	1213292.19
25	462171.17	1213251.06
26	462178.50	1213216.67
27	462168.13	1213213.68
28	462168.82	1213209.71
29	462179.26	1213212.72
30	462188.07	1213161.69
1	462192.01	1213162.37
	:ЗУ1(2)	
31	462078.92	1213184.48
32	462079.07	1213184.69
33	462079.18	1213188.48
34	462073.17	1213188.43
35	462074.07	1213184.44
31	462078.92	1213184.48

## Описание границ смежных землепользователей:

от точки 1 до точки 4 - земли гос. собственности  
от точки 4 до точки 6 - земли участка с КН 67:27:0011101:12  
от точки 6 до точки 8 - земли участка с КН 67:27:0011101:17  
от точки 8 до точки 14 - земли гос. собственности  
от точки 14 до точки 16 - земли участка с КН 67:27:0011102:10  
от точки 16 до точки 1 - земли гос. собственности

от точки 31 до точки 33 - земли участка с КН 67:27:0011103:17  
от точки 33 до точки 34 - земли гос. собственности  
от точки 34 до точки 35 - земли участка с КН 67:27:0011103:9  
от точки 35 до точки 31 - земли гос. собственности

## Условные обозначения:

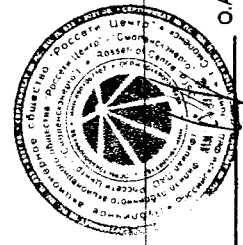
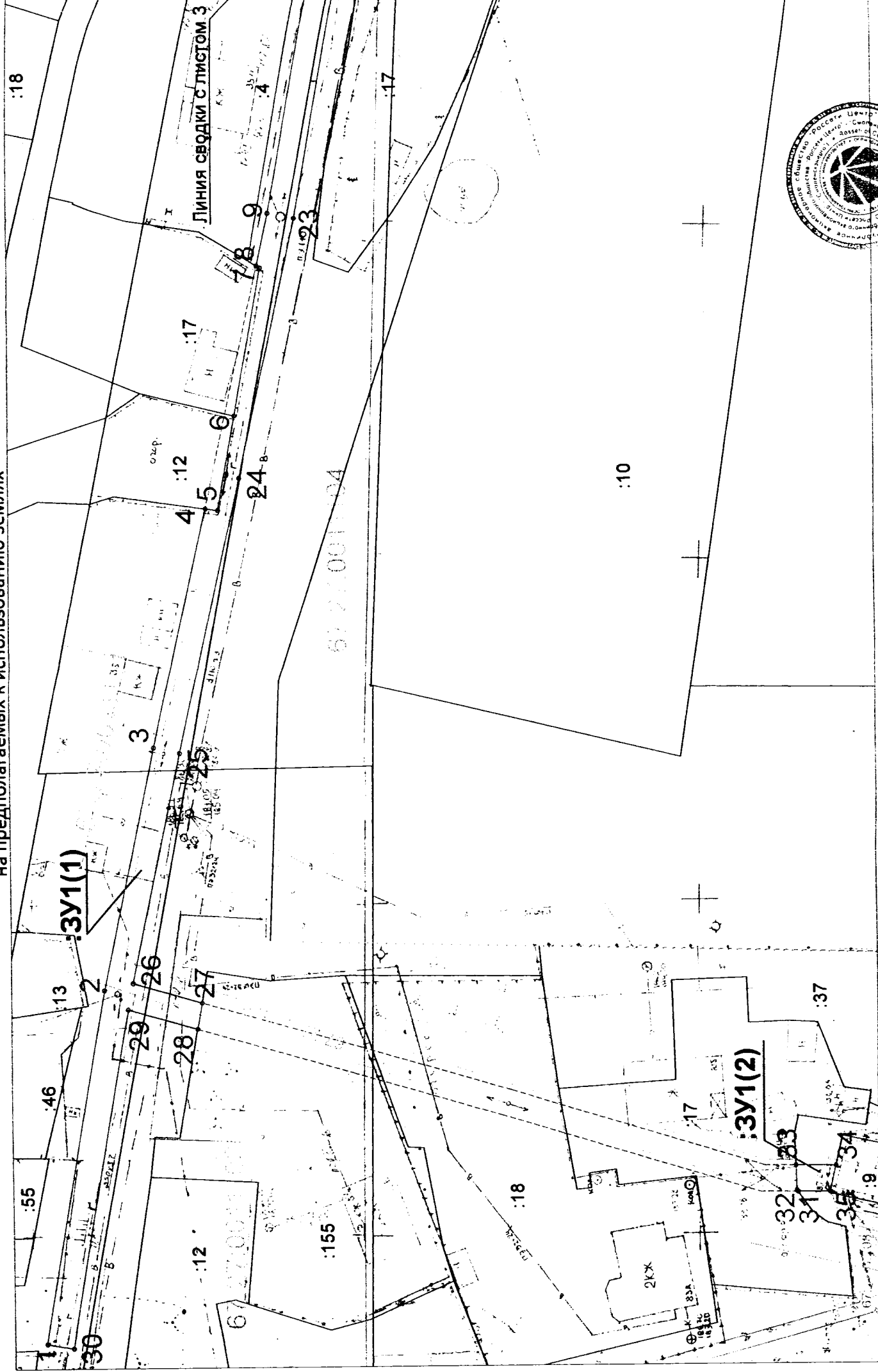
- Кадастровый квартал
- Границы предполагаемого к использованию земельного участка
- 67-27-0011102-9 - Границы и номера объектов стоящих на учете в ЕГРН
- 1 - Обозначение поворотных точек
- 67-27-6.93 - Охранная зона, сведения о которой учтены в ЕГРН
- Охранная зона ЛЭП ВЛ-10 кВ / ВЛ-0.4 кВ

Заявитель:  
Заместитель директора  
по инвестиционной  
деятельности



О.А.Широков

ЧЕРТЁЖ РАЗМЕЩЕНИЯ ОБЪЕКТА  
на предполагаемых к использованию землях

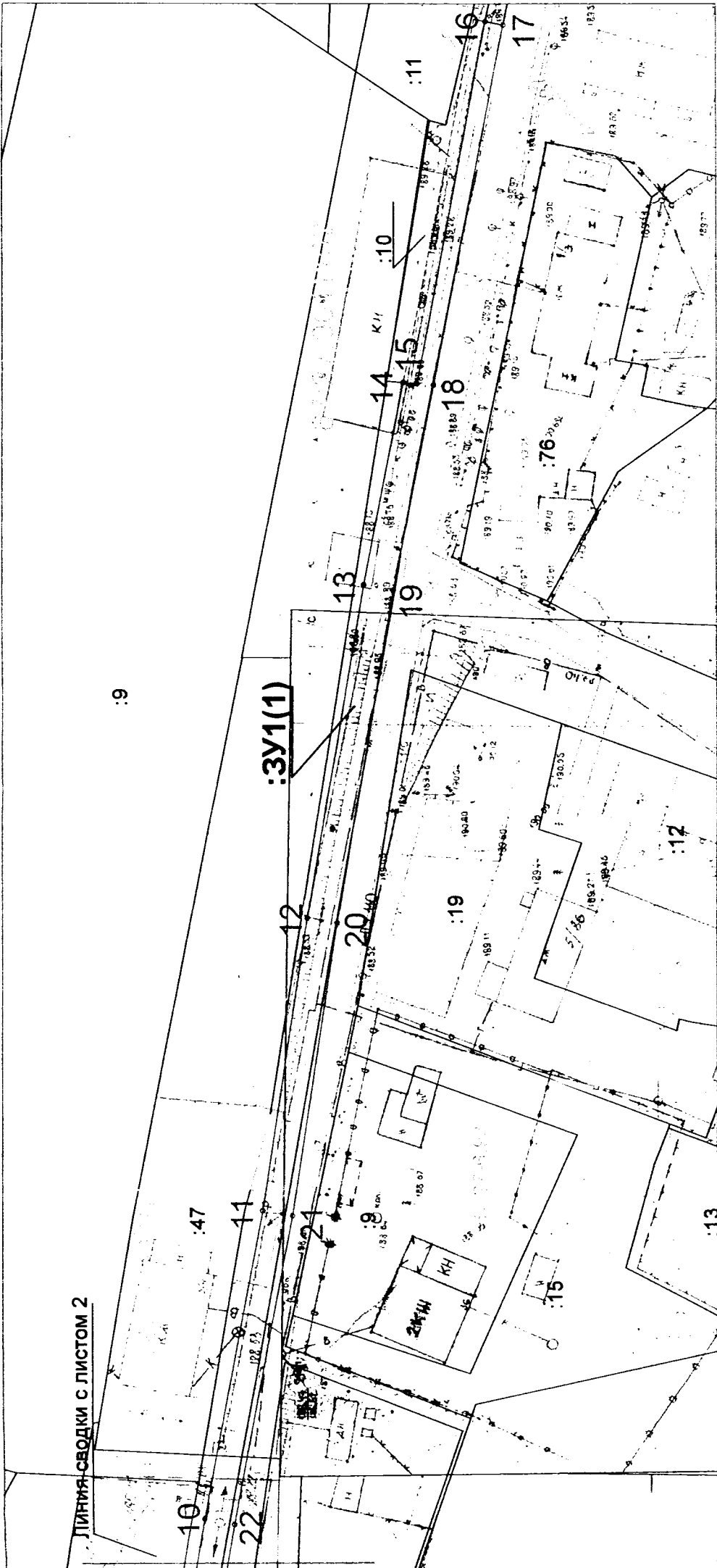


Заявитель:  
Заместитель директора  
по инвестиционной  
деятельности

О.А. Широков

Масштаб 1:500

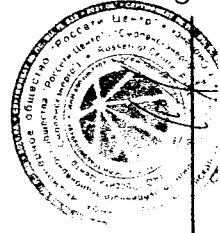
ЧЕРТЁЖ РАЗМЕЩЕНИЯ ОБЪЕКТА  
на предполагаемых к использованию землях



:9

**:3У1(1)**

Масштаб 1:500



Заявитель:  
Заместитель директора  
по инвестиционной  
деятельности

О. А. Широков