



АДМИНИСТРАЦИЯ ГОРОДА СМОЛЕНСКА

ПОСТАНОВЛЕНИЕ

от 19.01.2022 № 30-адм

Об использовании земельного участка по улице Октября - улице Центральной без его предоставления и установления сервитута, публичного сервитута

В соответствии с Земельным кодексом Российской Федерации, постановлением Правительства Российской Федерации от 03.12.2014 № 1300 «Об утверждении перечня видов объектов, размещение которых может осуществляться на землях или земельных участках, находящихся в государственной или муниципальной собственности, без предоставления земельных участков и установления сервитутов», постановлением Администрации Смоленской области от 28.05.2015 № 302 «Об утверждении Положения о порядке и условиях размещения объектов на землях или земельных участках, находящихся в государственной или муниципальной собственности, без предоставления земельных участков и установления сервитутов, публичного сервитута», решением 69-й сессии Смоленского городского Совета IV созыва от 20.02.2015 № 1323 «Об определении уполномоченного органа на распоряжение земельными участками, государственная собственность на которые не разграничена, на территории города Смоленска», на основании обращения открытого акционерного общества «Жилищник» от 09.12.2021 № 3455/21, руководствуясь Уставом города Смоленска,

Администрация города Смоленска **п о с т а н о в л я е т**:

1. Предоставить открытому акционерному обществу «Жилищник» (ОГРН 1076731017780, ИНН 6731065371) право использовать без предоставления и установления сервитута, публичного сервитута земельный участок площадью 3940 м², отнесенный к категории земель населенных пунктов, находящийся на землях, государственная собственность на которые не разграничена, расположенный по адресу (иное описание местоположения):

Российская Федерация, Смоленская область, город Смоленск, улица Октября - улица Центральная, в границах кадастровых кварталов 67:27:0014314, 67:27:0014316, 67:27:0014318, 67:27:0014323, для линейных сооружений канализации (в том числе ливневой) и водоотведения, для размещения которых не требуется разрешения на строительство.

2. Срок использования земельного участка, указанного в пункте 1 настоящего постановления, - 36 месяцев.

3. Координаты характерных точек границ земельного участка, предполагаемого к использованию, отображены на схеме границ, являющейся неотъемлемой частью настоящего постановления (приложение).

4. ОАО «Жилищник»:

4.1. Выполнить требования о приведении земельного участка в состояние, пригодное для использования в соответствии с видом разрешенного использования, и о проведении необходимых работ по рекультивации в случае, если использование земельного участка приведет к порче или уничтожению плодородного слоя почвы в границах земельного участка, указанного в пункте 1 настоящего постановления.

4.2. Обеспечить установление охранных зон в соответствии с требованиями федерального законодательства.

5. Использование земельного участка, указанного в пункте 1 настоящего постановления, в зоне прохождения инженерной и транспортной инфраструктур, а также в водоохранной зоне бассейна реки Днепр, в береговой полосе реки Днепр осуществлять в соответствии с установленным правовым режимом.

6. Приемку в эксплуатацию размещаемых объектов необходимо осуществлять с участием представителя уполномоченного органа.

7. Администрация города Смоленска оставляет за собой право предоставлять земельный участок, указанный в пункте 1 настоящего постановления, физическому или юридическому лицу без прекращения предоставленного настоящим постановлением права использования земельного участка.

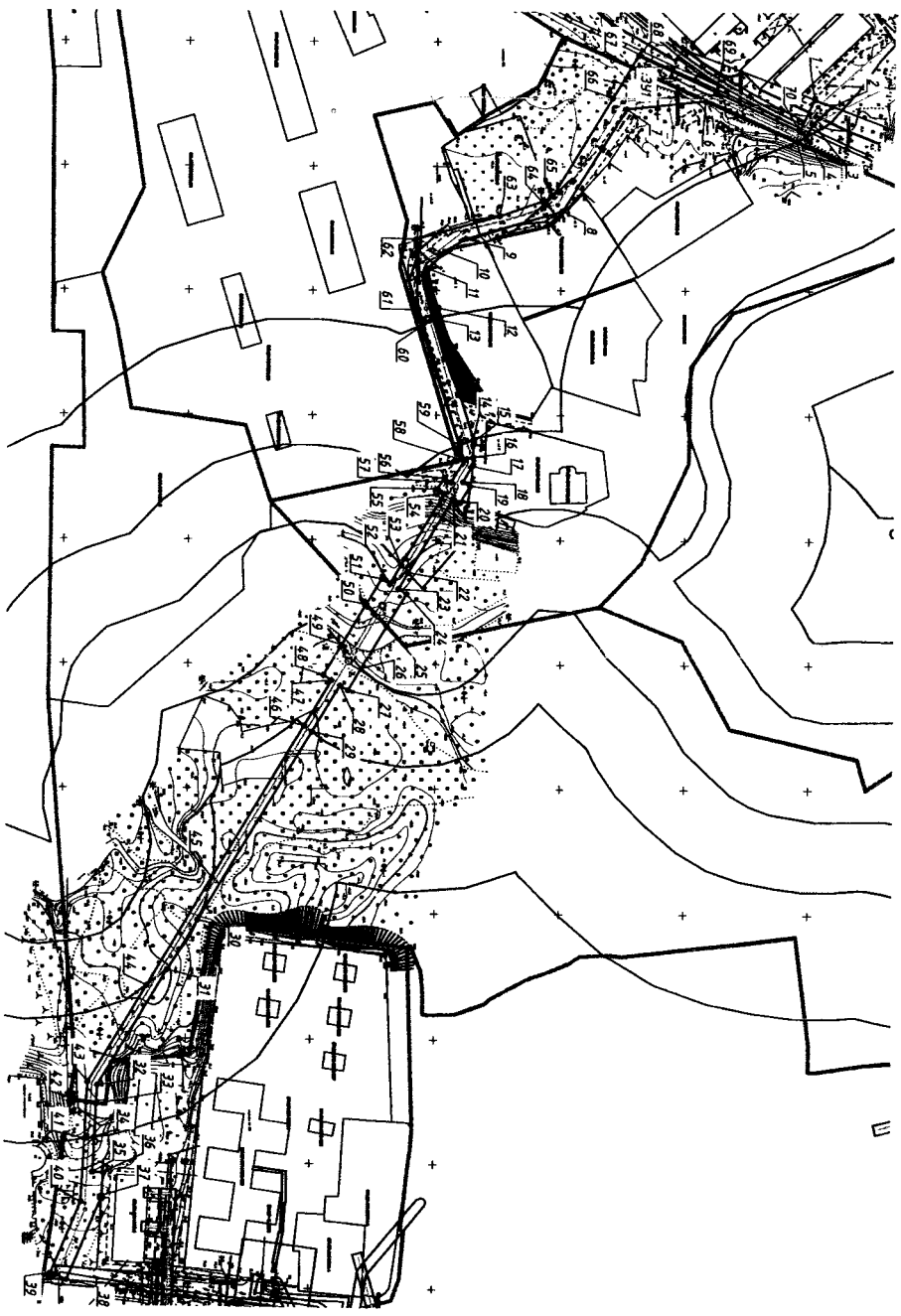
8. Управлению имущественных, земельных и жилищных отношений Администрации города Смоленска в течение 10 рабочих дней со дня принятия настоящего постановления направить его копию в федеральный орган исполнительной власти, уполномоченный на осуществление государственного земельного надзора.

9. Комитету по информационным ресурсам и телекоммуникациям Администрации города Смоленска разместить настоящее постановление на официальном сайте Администрации города Смоленска.

Глава города Смоленска



А.А. Борисов



Чертеж размещения объекта
на предлагаемых к использованию землях (земельном участке) М:2000

Приложение

к постановлению Администрации

города Смоленска

от 19.01.2002 № 30-адм.

Описание границ смежных землепользователей:

Каталог координат характерных точек границ территории.

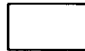
от точки №1 до точки №2 - граница земли государственной собственности - граница земельного участка №67:27:0014314-8
от точки №2 до точки №4 - земля государственной собственности в границах квартала №67:27:0014314
от точки №4 до точки №5 - граница земли государственной собственности в границах квартала №67:27:0014314
от точки №5 до точки №6 - граница земли государственной собственности - граница кварталов №67:27:0014314 и №67:27:0014316
от точки №6 до точки №10 - земля государственной собственности в границах квартала №67:27:0014316
от точки №10 до точки №11 - граница земли государственной собственности - граница земельного участка №67:27:0014316:10
от точки №11 до точки №16 - земля государственной собственности в границах квартала №67:27:0014316
от точки №16 до точки №17 - граница земли государственной собственности - граница земельного участка №67:27:0014316:12
от точки №17 до точки №25 - земля государственной собственности в границах квартала №67:27:0014316
от точки №25 до точки №33 - земля государственной собственности в границах квартала №67:27:0014318
от точки №33 до точки №36 - земля государственной собственности в границах квартала №67:27:0014323
от точки №36 до точки №37 - граница земли государственной собственности - граница земельного участка №67:27:0014323:5
от точки №37 до точки №42 - земля государственной собственности в границах квартала №67:27:0014323
от точки №42 до точки №50 - земля государственной собственности в границах квартала №67:27:0014318
от точки №50 до точки №63 - земля государственной собственности в границах квартала №67:27:0014316
от точки №63 до точки №65 - граница земли государственной собственности - граница земельного участка №67:27:0014316:6
от точки №65 до точки №67 - земля государственной собственности в границах квартала №67:27:0014316
от точки №67 до точки №69 - земля государственной собственности в границах квартала №67:27:0014314
от точки №69 до точки №70 - граница земли государственной собственности - граница земельного участка №67:27:0014314:10
от точки №70 до точки №1 - земля государственной собственности в границах квартала №67:27:0014314

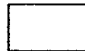
Площадь полигона = 3940 кв.м

Наименование точки	Дирекционный угол, °'"	Длина линии, м	X, м	Y, м
1				
1	20° 49.4'	7.48	463801.79	1226272.78
2	136° 16.4'	10.12	463808.77	1226275.43
3	121° 18.3'	6.32	463801.46	1226282.43
4	154° 7.0'	4.03	463798.18	1226287.83
5	203° 58.2'	39.84	463794.55	1226289.59
6	174° 4.0'	32.31	463758.15	1226273.41
7	121° 44.4'	48.39	463726.01	1226276.75
8	163° 47.6'	40.35	463700.56	1226317.9
9	148° 46.8'	9.93	463661.81	1226329.16
10	133° 28.5'	9.56	463653.32	1226334.31
11	82° 58.3'	15.47	463646.74	1226341.25
12	72° 48.7'	5.14	463648.63	1226356.61
13	72° 48.7'	50.2	463650.15	1226361.52
14	72° 48.7'	0.9	463664.99	1226409.48
15	93° 15.2'	6.2	463665.25	1226410.34
16	93° 15.2'	3.6	463664.9	1226416.53
17	120° 56.4'	7.61	463664.7	1226420.12
18	30° 56.4'	3.29	463660.79	1226426.65
19	120° 56.4'	7.7	463663.61	1226428.34
20	210° 56.4'	3.3	463659.65	1226434.95
21	121° 4.3'	34.84	463656.82	1226433.25
22	121° 4.3'	7.66	463638.84	1226463.09
23	31° 4.3'	3.85	463634.89	1226469.65
24	121° 4.3'	15.45	463638.18	1226471.64
25	121° 4.3'	19.86	463630.21	1226484.88
26	121° 4.3'	10.25	463619.96	1226501.89
27	211° 4.3'	3.85	463614.67	1226510.66
28	121° 4.3'	21.62	463611.37	1226508.68
29	121° 4.3'	88.8	463600.21	1226527.2
30	121° 41.0'	23.21	463554.38	1226603.26
31	120° 48.4'	53.71	463542.19	1226623.01
32	92° 53.3'	7.57	463514.68	1226669.14
33	92° 53.3'	13.58	463514.3	1226676.7
34	92° 43.7'	14.09	463513.62	1226690.26
35	2° 53.3'	4.33	463512.95	1226704.34
36	93° 21.1'	9.8	463517.27	1226704.56
37	112° 41.4'	36.19	463516.74	1226714.34
38	292° 41.4'	7	463502.78	1226747.73
39	272° 53.6'	25.51	463496.32	1226745.03
40	272° 53.6'	16.68	463508.29	1226716.4
41	272° 53.3'	8.32	463509.58	1226690.91
42	301° 4.3'	45.34	463510.32	1226676.25
43	301° 4.3'	50.45	463510.74	1226667.94
44	301° 4.3'	71.33	463534.14	1226629.11
45	301° 4.3'	21.23	463560.17	1226585.9
46	301° 4.3'	3.85	463596.99	1226524.8
47	211° 4.3'	14.25	463607.95	1226506.61
48	301° 4.3'	19.34	463604.65	1226504.63
49	301° 4.3'	11.96	463612	1226492.42
50	31° 4.3'	3.85	463621.99	1226475.85
51	31° 4.3'	8.83	463628.16	1226465.6
52	301° 4.3'	33.67	463631.46	1226467.59
53	210° 56.4'	5.2	463636.01	1226460.03
54	300° 56.4'	3.28	463653.39	1226431.2
55	30° 56.4'	10.33	463650.58	1226429.51
56	300° 56.4'	6.43	463653.25	1226425.05
57	300° 56.4'	10.33	463656.07	1226426.74
58	252° 40.5'	6.43	463661.38	1226417.88
59	252° 45.2'	50.2	463659.47	1226411.74
60	252° 44.7'	6.47	463644.59	1226363.8
61	267° 53.1'	28.3	463642.67	1226357.62
62	344° 32.6'	34.95	463641.62	1226329.34
63	340° 45.1'	18.05	463675.31	1226320.02
64	333° 39.4'	4.69	463692.35	1226314.07
65	301° 9.5'	14.51	463696.55	1226311.99
66	301° 9.5'	14.51	463720.48	1226272.42
67	301° 9.5'	5.32	463727.99	1226260
68	24° 43.4'	34.3	463730.74	1226255.45
69	24° 43.4'	37.29	463761.9	1226269.79
70	295° 29.8'	13.97	463795.77	1226285.39
1			463801.79	1226272.78

Периметр = 1374 м
СКП площади = 22 кв.м

Условные обозначения.

 - предполагаемый участок земель, на которых планируется размещение объекта;

 - зоны с особыми условиями использования территории, сведения о которых внесены в ГКН;

 - граница квартала;

:391 - обозначение запрашиваемого земельного участка;

1 - характерная точка границ земель;

67:27:0014316 - номер кадастрового квартала;

:123 - номер земельного участка, сведения о котором внесены в ГКН.

Заявитель

М.П.

Подпись, расшифровка подписи

(для юридических лиц и индивидуальных предпринимателей)