



## АДМИНИСТРАЦИЯ ГОРОДА СМОЛЕНСКА

# ПОСТАНОВЛЕНИЕ

от 04.03.2022 № 469-адм

Об использовании земельного участка по улице Южной без его предоставления и установления сервитута, публичного сервитута

В соответствии с Земельным кодексом Российской Федерации, постановлениями Правительства Российской Федерации от 03.12.2014 № 1300 «Об утверждении перечня видов объектов, размещение которых может осуществляться на землях или земельных участках, находящихся в государственной или муниципальной собственности, без предоставления земельных участков и установления сервитутов», Администрации Смоленской области от 28.05.2015 № 302 «Об утверждении Положения о порядке и условиях размещения объектов на землях или земельных участках, находящихся в государственной или муниципальной собственности, без предоставления земельных участков и установления сервитутов, публичного сервитута», решением 70-й сессии Смоленского городского Совета IV созыва от 27.03.2015 № 1354 «Об утверждении Положения о разграничении полномочий органов местного самоуправления в сфере управления и распоряжения земельными участками, находящимися в муниципальной собственности города Смоленска», на основании заявления филиала ПАО «Россети Центр» - «Смоленскэнерго» от 10.02.2022 № МР1-СМ/40/773, руководствуясь Уставом города Смоленска,

Администрация города Смоленска **п о с т а н о в л я е т**:

1. Предоставить публичному акционерному обществу «Россети Центр» (ИНН 6901067107, ОГРН 1046900099498) право использовать без предоставления и установления сервитута, публичного сервитута земельный участок площадью 337 м<sup>2</sup>, отнесенный к категории земель населенных пунктов, находящийся на землях, государственная собственность на которые не разграничена, расположенный по адресу (иное описание местоположения):

Российская Федерация, Смоленская область, город Смоленск, улица Южная, в границах кадастровых кварталов 67:27:0010234, 67:27:0010233, для линий электропередачи классом напряжения до 35 кВ, а также связанных с ними трансформаторных подстанций, распределительных пунктов и иного предназначенного для осуществления передачи электрической энергии оборудования, для размещения которых не требуется разрешения на строительство.

2. Срок использования земельного участка, указанного в пункте 1 настоящего постановления, - 11 месяцев.

3. Координаты характерных точек границ земельного участка, предполагаемого к использованию, отображены на схеме границ, являющейся неотъемлемой частью настоящего постановления (приложение).

4. ПАО «Россети Центр»:

4.1. Выполнить требования о приведении земельного участка в состояние, пригодное для использования в соответствии с видом разрешенного использования, и о проведении необходимых работ по рекультивации в случае, если использование земельного участка приведет к порче или уничтожению плодородного слоя почвы в границах земельного участка, указанного в пункте 1 настоящего постановления.

4.2. Обеспечить установление охранных зон в соответствии с требованиями федерального законодательства.

5. Использование земельного участка, указанного в пункте 1 настоящего постановления, в зоне прохождения инженерной и транспортной инфраструктур, в зоне с особыми условиями использования территории осуществлять в соответствии с установленным правовым режимом.

6. Приемку в эксплуатацию размещаемых объектов необходимо осуществлять с участием представителя уполномоченного органа.

7. Администрация города Смоленска оставляет за собой право предоставлять земельный участок, указанный в пункте 1 настоящего постановления, физическому или юридическому лицу без прекращения предоставленного настоящим постановлением права использования земельного участка.

8. Управлению имущественных, земельных и жилищных отношений Администрации города Смоленска в течение 10 рабочих дней со дня принятия настоящего постановления направить его копию в федеральный орган исполнительной власти, уполномоченный на осуществление государственного земельного надзора.

9. Комитету по информационным ресурсам и телекоммуникациям Администрации города Смоленска разместить настоящее постановление на официальном сайте Администрации города Смоленска.

И.о. Главы города Смоленска

А.В. Пархоменко

## Схема границ

### предполагаемых к использованию земель или части земельного участка на кадастровом плане территории

Наименование планируемого к размещению объекта: линии электропередачи классом напряжения до 35кВ, а также связанных с ними трансформаторных подстанций, распределительных пунктов и иного предназначенного для осуществления передачи электрической энергии оборудования, для размещения которых не требуется разрешения на строительство  
Местоположение объекта и кадастровый номер земельного участка (кадастровый номер кадастрового квартала, в случае если земельный участок не поставлен на кадастровый учёт): Российская Федерация, Смоленская область, г. Смоленск, ул.Южная;  
67:27:0010234; 67:27:0010233;

Площадь предполагаемых к использованию земель или части земельного участка: :ЗУ1-337 кв. м., в том числе :ЗУ1(1)-127 кв.м.; :ЗУ1(2)-120 кв.м.; :ЗУ1(3)-90 кв.м.;

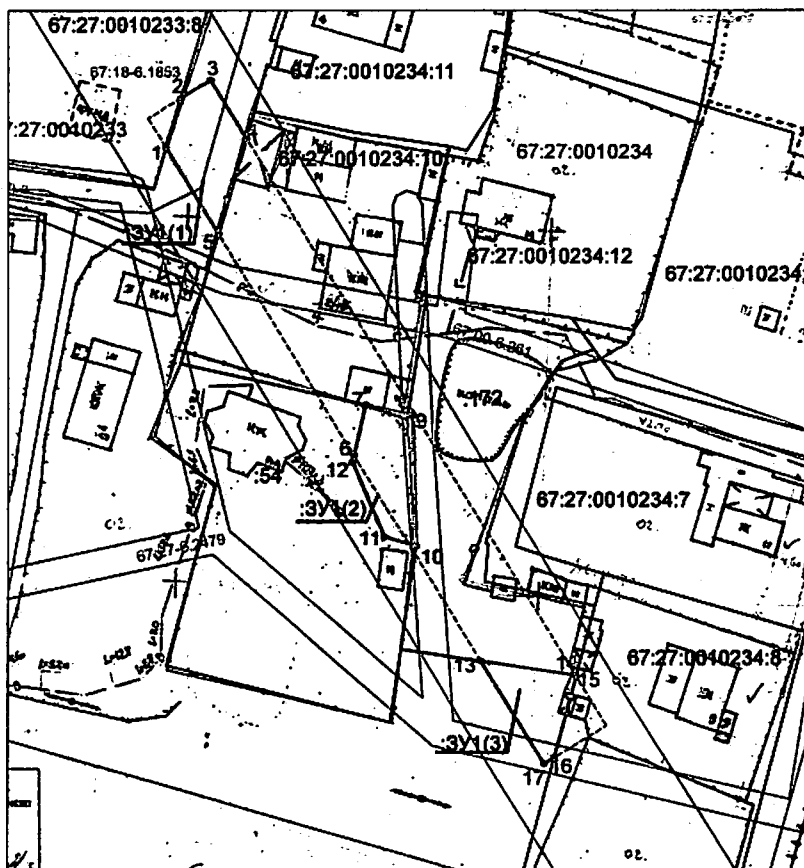
Категория земель: Земли населенных пунктов

Вид разрешенного использования земель или части земельного участка: предоставление коммунальных услуг;

Ограничение использования земель или части земельного участка, в том числе:

- наличие объектов инженерной инфраструктуры и их характеристики: ЛЭП ВЛ - 0,4 кв.; газопровод; водопровод;
- наличие объектов транспортной инфраструктуры и их характеристики: проезд;
- наличие параметры охранных, санитарно-защитных и иных зон, в том числе проектируемых: проектируемая охранная зона ВЛ - 6 кв.; охранная зона 67:27-6.2479; 67:00-6.261; 67:18-6.1853;
- наличие особо охраняемых природных территорий, объектов культурного наследия, иных территорий и объектов, ограничивающих использование земельного участка: отсутствуют

### ЧЕРТЁЖ РАЗМЕЩЕНИЯ ОБЪЕКТА на предполагаемых к использованию землях



Масштаб 1:1000

#### Условные обозначения:

- 67:27:0010234 - Кадастровый квартал
- Границы предполагаемого к использованию земельного участка
- 67:27:0010234:54 - Границы и номера объектов стоящих на учете в ЕГРН
- 1 - Обозначение поворотных точек
- 67:27-6.2479 - Охранная зона, сведения о которой учтены в ЕГРН
- Охранная зона ЛЭП ВЛ-10 кв / ВЛ-0.4 кв

### Каталог координат характерных точек границ территории МСК - 67

Обозначение характерных точек	Координаты, м	
	X	Y
:ЗУ1(1)		
1	460841.49	1206917.42
2	460848.28	1206919.47
3	460850.74	1206923.48
4	460842.73	1206928.39
5	460829.80	1206924.58
1	460841.49	1206917.42
:ЗУ1(2)		
6	460799.52	1206943.12
7	460808.41	1206944.69
8	460805.12	1206950.51
9	460805.05	1206951.12
10	460787.13	1206951.58
11	460788.42	1206947.32
12	460798.63	1206942.92
6	460799.52	1206943.12
:ЗУ1(3)		
13	460771.57	1206960.45
14	460769.66	1206973.40
15	460769.50	1206973.49
16	460758.39	1206970.61
17	460757.54	1206969.14
13	460771.57	1206960.45

#### Описание границ смежных землепользователей:

от точки 1 до точки 2 - земли участка с КН 67:27:0010233:8  
от точки 2 до точки 4 - земли гос. собственности  
от точки 4 до точки 5 - земли участка с КН 67:27:0010234:10  
от точки 5 до точки 1 - земли гос. собственности

от точки 6 до точки 7 - земли участка с КН 67:27:0010234:54  
от точки 7 до точки 8 - земли участка с КН 67:27:0030734:10  
от точки 8 до точки 10 - земли участка с КН 67:27:0030734:172  
от точки 10 до точки 6 - земли участка с КН 67:27:0030734:54

от точки 13 до точки 14 - земли участка с КН 67:27:0030734:172  
от точки 14 до точки 15 - земли гос. собственности  
от точки 15 до точки 16 - земли участка с КН 67:27:0030734:8  
от точки 16 до точки 13 - земли гос. собственности

Заявитель:

Начальник управления  
технологического развития  
и цифровизации

