



АДМИНИСТРАЦИЯ ГОРОДА СМОЛЕНСКА ПОСТАНОВЛЕНИЕ

от 20.04.2022 № 1061-адм

Об использовании земельного участка в поселке Пасово без его предоставления и установления сервитута, публичного сервитута

В соответствии с Земельным кодексом Российской Федерации, постановлениями Правительства Российской Федерации от 03.12.2014 № 1300 «Об утверждении перечня видов объектов, размещение которых может осуществляться на землях или земельных участках, находящихся в государственной или муниципальной собственности, без предоставления земельных участков и установления сервитутов», Администрации Смоленской области от 28.05.2015 № 302 «Об утверждении Положения о порядке и условиях размещения объектов на землях или земельных участках, находящихся в государственной или муниципальной собственности, без предоставления земельных участков и установления сервитутов, публичного сервитута», решением 69-й сессии Смоленского городского Совета IV созыва от 20.02.2015 № 1323 «Об определении уполномоченного органа на распоряжение земельными участками, государственная собственность на которые не разграничена, на территории города Смоленска», на основании заявления филиала ПАО «Россети Центр» - «Смоленскэнерго» от 05.04.2022 № МР1-СМ/13-2/1906, руководствуясь Уставом города Смоленска,

Администрация города Смоленска **п о с т а н о в л я е т:**

1. Предоставить публичному акционерному обществу «Россети Центр» (ИНН 6901067107, ОГРН 1046900099498) право использовать без предоставления и установления сервитута, публичного сервитута земельный участок площадью 454 м², отнесенный к категории земель населенных пунктов, находящийся на землях, государственная собственность на которые не разграничена, расположенный по адресу (иное описание местоположения): Российская Федерация, Смоленская область, город Смоленск, поселок Пасово,

в границах кадастровых кварталов 67:27:0013710, 67:27:0013712, для линий электропередачи классом напряжения до 35 кВ, а также связанных с ними трансформаторных подстанций, распределительных пунктов и иного предназначенного для осуществления передачи электрической энергии оборудования, для размещения которых не требуется разрешения на строительство.

2. Срок использования земельного участка, указанного в пункте 1 настоящего постановления, - 11 месяцев.

3. Координаты характерных точек границ земельного участка, предполагаемого к использованию, отображены на схеме границ, являющейся неотъемлемой частью настоящего постановления (приложение).

4. ПАО «Россети Центр»:

4.1. Выполнить требования о приведении земельного участка в состояние, пригодное для использования в соответствии с видом разрешенного использования, и о проведении необходимых работ по рекультивации в случае, если использование земельного участка приведет к порче или уничтожению плодородного слоя почвы в границах земельного участка, указанного в пункте 1 настоящего постановления.

4.2. Обеспечить установление охранных зон в соответствии с требованиями федерального законодательства.

5. Использование земельного участка, указанного в пункте 1 настоящего постановления, в зоне прохождения инженерной и транспортной инфраструктур, в зоне с особыми условиями использования территории, осуществлять в соответствии с установленным правовым режимом.

6. Приемку в эксплуатацию размещаемых объектов необходимо осуществлять с участием представителя уполномоченного органа.

7. Администрация города Смоленска оставляет за собой право предоставлять земельный участок, указанный в пункте 1 настоящего постановления, физическому или юридическому лицу без прекращения предоставленного настоящим постановлением права использования земельного участка.

8. Управлению имущественных, земельных и жилищных отношений Администрации города Смоленска в течение 10 рабочих дней со дня принятия настоящего постановления направить его копию в федеральный орган исполнительной власти, уполномоченный на осуществление государственного земельного надзора.

9. Комитету по информационным ресурсам и телекоммуникациям Администрации города Смоленска разместить настоящее постановление на официальном сайте Администрации города Смоленска.

Глава города Смоленска

А.А. Борисов

СХЕМА ГРАНИЦ
предполагаемых к использованию земель или части земельного участка на кадастровом плане территории

Приложение к Постановлению
Администрации г. Смоленска

от "20" 04 2022 г. № 1067-ж/м

Наименование планируемого к размещению объекта: линии электропередачи классом напряжения до 35кВ, а также связанные с ними трансформаторные подстанции, распределительные пункты и иное предназначенное для осуществления передачи электрической энергии оборудование, для размещения которых не требуется разрешения на строительство (в соответствии с п.5 постановления Правительства Российской Федерации №1300 от 3.12.2014г.)

Местоположение объекта и кадастровый номер земельного участка: Российская Федерация, Смоленская область, г. Смоленск, пос. Пасово.

Кадастровый квартал 67:27:0013710, 67:27:0013712.

Площадь предполагаемых к использованию земель или земельного участка: 454 кв.м.

Категория земель: Земли населённых пунктов.

Вид разрешенного использования земель или земельного участка (в соответствии с ПЗЗ г. Смоленска): Предоставление коммунальных услуг.

Ограничения использования земель или земельного участка, в том числе:

Наличие объектов инженерной инфраструктуры и их характеристики: Отсутствуют.

Наличие объектов транспортной инфраструктуры и их характеристики: Проезд.

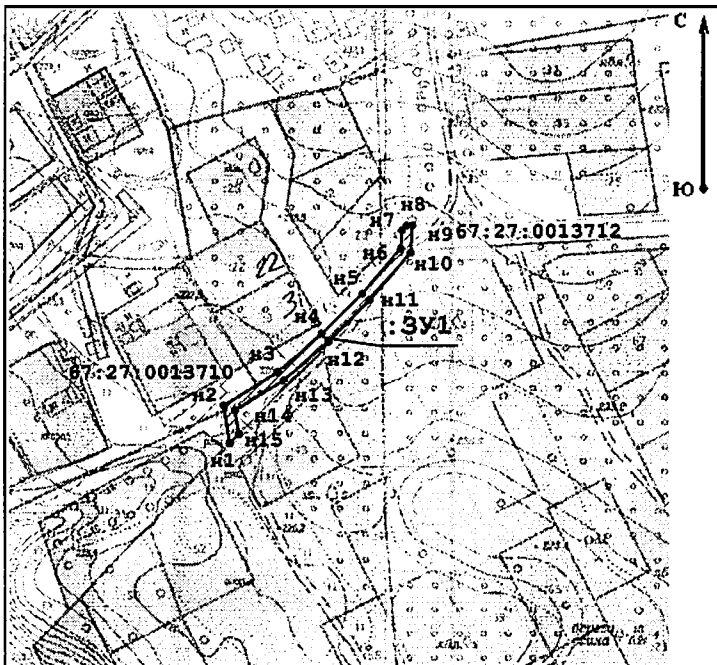
Наличие и параметры охранных, санитарно-защитных и иных зон, в том числе проектируемых:

Зона с особыми условиями использования территории ВЛ-0,4кВ №3 ТП 331 по 609 ПС Печерск

Третий пояс зоны санитарной охраны проектируемого водозабора ОГКУ "УКС Смоленской области, расположенного по адресу: район ТЦ Метро" (Скважина 1)

Наличие особо охраняемых природных территорий, объектов культурного наследия, иных территорий и объектов, ограничивающих использование земельного участка: Отсутствуют.

Чертеж размещения объекта, на предполагаемых к использованию землях государственной собственности, выполненный на основе материалов инженерно-геодезических изысканий в масштабе 1:2000-1:500 с учетом сведений государственного кадастра недвижимости



Масштаб 1:2 000

Условные обозначения:

- n6 - Образованная точка, сведения о которой позволяют однозначно определить ее местоположение
- - Существующая часть границы, имеющиеся в ГКН сведения о которой достаточны для определения ее местоположения
- - вновь образованная часть границы, сведения о которой достаточны для определения ее местоположения

КАТАЛОГ КООРДИНАТ в МСК 67

Имя точки	X, м	Y, м	Дирекцион. угол	S, м
:ЗУ1 (площадь 454 кв.м.)				
n1	465 892,58	1 223 093,78		
n2	465 907,42	1 223 091,52	351° 19,8'	15,01
n3	465 920,60	1 223 112,43	57° 46,9'	24,72
n4	465 935,60	1 223 129,65	48° 56,6'	22,84
n5	465 951,32	1 223 145,66	45° 32,4'	22,44
n6	465 968,85	1 223 160,71	40° 38,3'	23,10
n7	465 976,04	1 223 161,14	3° 24,8'	7,21
n8	465 977,85	1 223 162,91	44° 22,6'	2,53
n9	465 977,99	1 223 165,26	86° 40,4'	2,36
n10	465 967,32	1 223 164,62	183° 24,8'	10,69
n11	465 948,69	1 223 148,46	220° 56,9'	24,66
n12	465 932,63	1 223 132,33	225° 7,9'	22,76
n13	465 917,38	1 223 114,82	228° 56,6'	23,22
n14	465 905,43	1 223 095,86	237° 46,9'	22,41
n15	465 896,17	1 223 097,28	171° 19,8'	9,37
n1	465 892,58	1 223 093,78	224° 16,8'	5,01

Описание границ смежных землепользователей:

от n1 до n7 - земли неразграниченной государственной собственности

от n7 до n8 - земли участка с К№67:27:0013712:23

от n8 до n9 - земли участка с К№67:27:0013712:30

от n9 до n15 - земли неразграниченной государственной собственности

от n15 до n1 - земли участка с К№67:27:0013712:21



Засвидетельствовано

Исполнитель

Кроман О.Ю.