



**АДМИНИСТРАЦИЯ ГОРОДА СМОЛЕНСКА**  
**ПОСТАНОВЛЕНИЕ**

от 12.10.2022 № 2935-агм

Об использовании земельного участка по улице Шейна без его предоставления и установления сервитута, публичного сервитута

В соответствии с Земельным кодексом Российской Федерации, постановлениями Правительства Российской Федерации от 03.12.2014 № 1300 «Об утверждении перечня видов объектов, размещение которых может осуществляться на землях или земельных участках, находящихся в государственной или муниципальной собственности, без предоставления земельных участков и установления сервитутов», Администрации Смоленской области от 28.05.2015 № 302 «Об утверждении Положения о порядке и условиях размещения объектов на землях или земельных участках, находящихся в государственной или муниципальной собственности, без предоставления земельных участков и установления сервитутов, публичного сервитута», решением 69-й сессии Смоленского городского Совета IV созыва от 20.02.2015 № 1323 «Об определении уполномоченного органа на распоряжение земельными участками, государственная собственность на которые не разграничена, на территории города Смоленска», на основании заявления Управления Администрации города Смоленска по Промышленному району от 20.09.2022, руководствуясь Уставом города Смоленска,

Администрация города Смоленска п о с т а н о в л я е т:

1. Предоставить Управлению Администрации города Смоленска по Промышленному району (ОГРН 1086731008231, ИНН 6731069721) право использовать без предоставления и установления сервитута, публичного сервитута земельный участок площадью 638 м<sup>2</sup>, отнесенный к категории земель населенных пунктов, находящийся на землях, государственная собственность на которые не разграничена, расположенный по адресу (иное описание местоположения): Российская Федерация, Смоленская область, город Смоленск, улица Шейна, в границах кадастрового квартала 67:27:0030511, для

элементов благоустройства территории, в том числе малых архитектурных форм, за исключением некапитальных нестационарных строений и сооружений, рекламных конструкций, применяемых как составные части благоустройства территории; спортивных и детских площадок, для размещения которых не требуется разрешения на строительство.

2. Срок использования земельного участка, указанного в пункте 1 настоящего постановления, - 5 лет.

3. Координаты характерных точек границ земельного участка, предполагаемого к использованию, отображены на схеме границ, являющейся неотъемлемой частью настоящего постановления (приложение).

4. Управлению Администрации города Смоленска по Промышленному району:

4.1. Выполнить требования о приведении земельного участка в состояние, пригодное для использования в соответствии с видом разрешенного использования, и о проведении необходимых работ по рекультивации в случае, если использование земельного участка приведет к порче или уничтожению плодородного слоя почвы в границах земельного участка, указанного в пункте 1 настоящего постановления.

4.2. В течение 60 дней с даты принятия настоящего постановления согласовать с управлением архитектуры и градостроительства Администрации города Смоленска проект благоустройства, связанный с проведением благоустройства и озеленения земельного участка, указанного в пункте 1 настоящего постановления.

5. Использование земельного участка, указанного в пункте 1 настоящего постановления, в зоне прохождения инженерной инфраструктуры, а также в зонах с особыми условиями использования территории осуществлять в соответствии с установленным правовым режимом.

6. Приемку в эксплуатацию размещаемых объектов необходимо осуществлять с участием представителя уполномоченного органа.

7. Администрация города Смоленска оставляет за собой право предоставлять земельный участок, указанный в пункте 1 настоящего постановления, физическому или юридическому лицу без прекращения предоставленного настоящим постановлением права использования земельного участка.

8. Управлению имущественных, земельных и жилищных отношений Администрации города Смоленска в течение 10 рабочих дней со дня принятия настоящего постановления направить его копию в федеральный орган исполнительной власти, уполномоченный на осуществление государственного земельного надзора.

9. Управлению информационных технологий Администрации города Смоленска разместить настоящее постановление на официальном сайте Администрации города Смоленска.

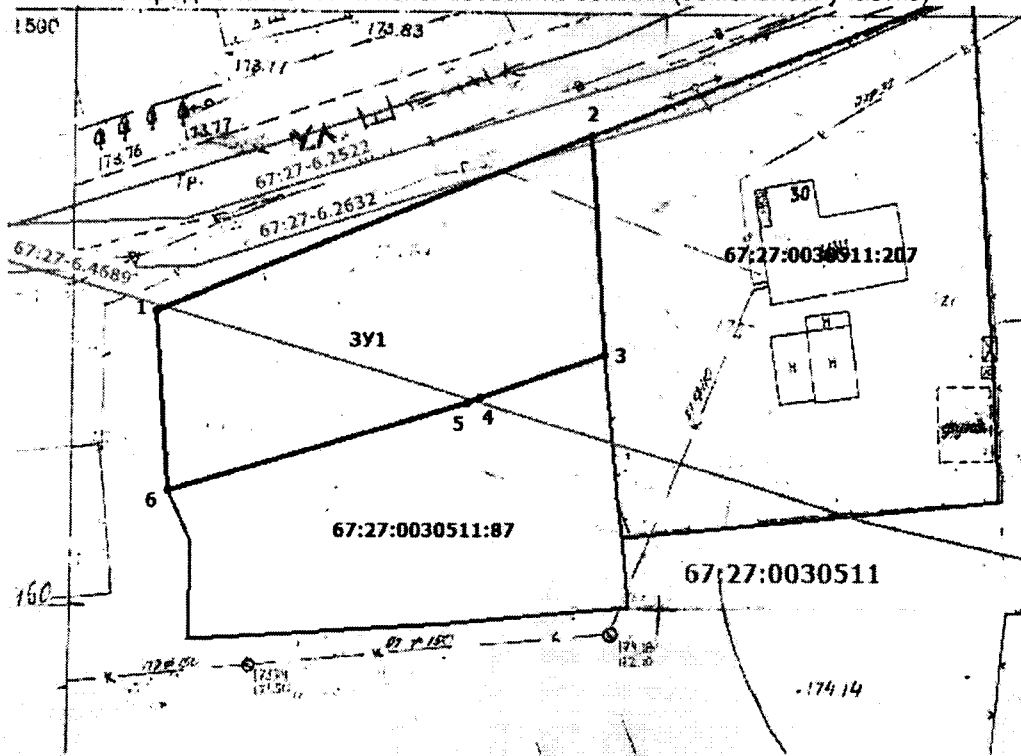
от 12.10.2022 № 2935-агм

**СХЕМА ГРАНИЦ**

предполагаемых к использованию земель или части земельного участка  
на кадастровом плане территории

Наименование планируемого к размещению объекта:
Элементы благоустройства территории, в том числе малые архитектурные формы, за исключением некапитальных нестационарных строений и сооружений, рекламных конструкций, применяемых как составные части благоустройства территории; спортивные и детские площадки
Местоположение объекта и кадастровый номер земельного участка (кадастровый номер кадастрового квартала в случае, если земельный участок не поставлен на государственный кадастровый учет):
Российская Федерация, Смоленская область, город Смоленск, ул. Шейна, кадастровый квартал 67:27:0030511
Площадь предполагаемых к использованию земель или земельного участка:
638 м <sup>2</sup>
Категория земель:
земли населенных пунктов
Вид разрешенного использования земель или земельного участка (в соответствии с правилами землепользования и застройки соответствующего муниципального образования Смоленской области):
12.0.2 - Благоустройство территории
Ограничения использования земель или земельного участка, в том числе:
наличие объектов инженерной инфраструктуры и их характеристики:
Газопровод низкого давления
наличие объектов транспортной инфраструктуры и их характеристики:
-
наличие и параметры охранных, санитарно-защитных и иных зон, в том числе проектируемых:
67:27-6.4689 - Водоохранная зона бассейна реки Днепр; 67:27-6.2522 - Зона с особыми условиями использования территории ВЛ 0,4кВ №1 ТП 204; 67:27-6.2632 - Зона с особыми условиями использования территории ВЛ УО ТП-204 Ф2 67:27-6.284 - Зона затопления территории поверхностными водами реки Днепр при уровне 1% обеспеченности во время весеннего половодья; 67:27-6.928 - Зона затопления территории поверхностными водами реки Днепр при уровне 1% обеспеченности во время весеннего половодья
наличие особо охраняемых природных территорий, объектов культурного наследия, иных территорий и объектов, ограничивающих использование земельного участка:
-

**ЧЕРТЕЖ РАЗМЕЩЕНИЯ ОБЪЕКТА**  
на предполагаемых к использованию землях (земельном участке)



**Условные обозначения:**

- граница земельного участка, вновь образованная
- граница земельных участков, образованная ранее
- граница кадастрового квартала
- ЗОУИТ

67:27:0030511 – обозначение кадастрового квартала  
 ЗУ1 – обозначение образуемого земельного участка  
 1, 2, ..., n – обозначение характерных точек границ  
 ● – характерная точка границ земельного участка

**Экспликация земель**

Обозначение	Категория земель	Площадь, м <sup>2</sup>
67:27:0030511:ЗУ1	Земли населенных пунктов	638

**Каталог координат характерных точек границ территории**

№n/n	X	Y	Расстояние между точками, м
1	462539.08	1225887.85	39.67
2	462553.60	1225924.77	18.26
3	462535.38	1225925.99	11.22
4	462531.75	1225915.37	1.09
5	462531.42	1225914.33	26.53
6	462523.99	1225888.86	15.12

**Описание границ смежных землепользователей**

- 1-2 – земли неразграниченной государственной собственности
- 2-3 – ЗУ 67:27:0030511:207
- 3-6 – ЗУ 67:27:0030511:87
- 6-1 – земли неразграниченной государственной собственности

Заявитель: \_\_\_\_\_