



# АДМИНИСТРАЦИЯ ГОРОДА СМОЛЕНСКА

## ПОСТАНОВЛЕНИЕ

от 11.11.2022 № 3268-адм

Об одобрении прогноза социально-экономического развития города Смоленска на 2023 год и плановый период 2024-2025 годов

В соответствии с Бюджетным кодексом Российской Федерации, Федеральным законом от 28.06.2014 № 172-ФЗ «О стратегическом планировании в Российской Федерации», решением 54-й сессии Смоленского городского Совета III созыва от 29.02.2008 № 783 «Об утверждении Положения о бюджетном процессе в городе Смоленске», постановлением Администрации города Смоленска от 14.09.2016 № 2186-адм «Об утверждении Порядка разработки, корректировки, осуществления мониторинга и контроля реализации прогноза социально-экономического развития города Смоленска на среднесрочный период», руководствуясь Уставом города Смоленска,

Администрация города Смоленска **п о с т а н о в л я е т**:

1. Одобрить прогноз социально-экономического развития города Смоленска на 2023 год и плановый период 2024-2025 годов согласно приложению к настоящему постановлению.

2. Управлению информационных технологий Администрации города Смоленска разместить настоящее постановление на официальном сайте Администрации города Смоленска.

3. Муниципальному казенному учреждению «Городское информационное агентство» опубликовать настоящее постановление в средствах массовой информации.

Глава города Смоленска

А.А. Борисов

Приложение  
к постановлению Администрации  
города Смоленска  
от 11.11.2022 № 3268-адм

**ПРОГНОЗ**  
**социально-экономического развития города Смоленска**  
**на 2023 год и плановый период 2024-2025 годов**

**I. Основные показатели прогноза социально-экономического развития города Смоленска**  
**на 2023 год и плановый период 2024 - 2025 годов**

Показатели	Единица измерения	Отчет 2020 год*	Отчет 2021 год*	Оценка 2022 год	Прогноз		
					2023 год	2024 год	2025 год
1	2	3	4	5	6	7	8
<b>Население</b>							
Численность населения (в среднегодовом исчислении)	тыс. чел.	322,8	318,7	315,8	313,0	310,3	307,8
Численность населения (на 1 января года)	тыс. чел.	325,5	320,2	317,2	314,3	311,6	309,0
Численность населения трудоспособного возраста (на 1 января года)	тыс. чел.	191,2	186,1	185,4	184,0	185,2	184,8
Численность населения старше трудоспособного возраста (на 1 января года)	тыс. чел.	83,2	82,9	82,3	82,2	81,8	81,7
Общий коэффициент рождаемости	число родившихся живыми на	8,6	8,3	7,9	7,6	7,4	7,2

1	2	3	4	5	6	7	8
	1 тыс. чел. населения						
Общий коэффициент смертности	число умерших на 1 тыс. чел. населения	15,9	18,5	18,3	18,0	17,7	17,3
Коэффициент естественного прироста населения	на 1 тыс. чел. населения	-7,3	-10,2	-10,4	-10,4	-10,3	-10,1
Миграционный прирост (убыль)	тыс. чел.	-3,0	0,3	0,4	0,5	0,6	0,7
<b>Промышленное производство</b>							
Объем отгруженных товаров собственного производства, выполненных работ и услуг собственными силами	млн руб.	78400,4	78378,1	73234,7	75535,1	78425,0	82348,4
Индекс промышленного производства	% к предыдущему году в сопоставимых ценах	93,1	88,5	83,7	100,5	99,9	100,9
<b>Обрабатывающие производства (раздел С)</b>	% к предыдущему году в сопоставимых ценах	92,7	87,0	81,0	99,8	101,0	100,5
Производство пищевых продуктов (10)	% к предыдущему году в	97,8	102,7	126,1	98,2	100,3	99,0

1	2	3	4	5	6	7	8
	сопоставимых ценах						
Производство одежды (14)	% к предыдущему году в сопоставимых ценах	97,1	88,8	102,5	109,5	107,1	104,0
Деятельность полиграфическая и копирование носителей информации (18)	% к предыдущему году в сопоставимых ценах	98,9	105,8	97,1	97,6	103,3	104,6
Производство резиновых и пластмассовых изделий (22)	% к предыдущему году в сопоставимых ценах		120,1	100,1	98,5	104,0	101,4
Производство прочей неметаллической минеральной продукции (23)	% к предыдущему году в сопоставимых ценах	78,3	53,0	102,8	98,1	97,3	100,5
Производство готовых металлических изделий, кроме машин и оборудования (25)	% к предыдущему году в сопоставимых ценах	113,4	55,6	100,8	90,9	103,7	100,1

1	2	3	4	5	6	7	8
Производство компьютеров, электронных и оптических изделий (26)	% к предыдущему году в сопоставимых ценах	111,7	106,2	90,7	96,3	99,0	99,7
Производство электрического оборудования (27)	% к предыдущему году в сопоставимых ценах	90,1	103,3	104,1	100,6	98,9	98,9
Производство прочих готовых изделий (32)	% к предыдущему году в сопоставимых ценах	44,7	200,0	143,4	102,5	98,0	101,3
Ремонт и монтаж машин и оборудования (33)	% к предыдущему году в сопоставимых ценах	93,4	90,7	94,0	95,9	99,4	98,8
<b>Обеспечение электрической энергией, газом и паром; кондиционирование воздуха (раздел D)</b>	% к предыдущему году в сопоставимых ценах	97,5	113,4	98,1	99,0	96,4	101,6

1	2	3	4	5	6	7	8
<b>Водоснабжение; водоотведение, организация сбора и утилизации отходов, деятельность по ликвидации загрязнений (раздел Е)</b>	% к предыдущему году в сопоставимых ценах	108,3	104,8	101,5	103,2	99,8	101,6
<b>Сельское хозяйство</b>							
Продукция сельского хозяйства	млн руб.	334,7	414,6	439,8	467,4	498,2	527,9
Индекс производства продукции сельского хозяйства	% к предыдущему году в сопоставимых ценах	87,3	88,3	101,9	101,9	101,9	101,3
Продукция растениеводства	млн руб.	303,0	387,0	410,5	436,3	465,0	492,8
Индекс производства продукции растениеводства	% к предыдущему году в сопоставимых ценах	86,9	88,5	101,9	101,9	101,9	101,3
Продукция животноводства	млн руб.	31,7	27,7	29,3	31,1	33,2	35,1
Индекс производства продукции животноводства	% к предыдущему году в сопоставимых ценах	92,2	86,5	101,0	100,9	100,8	100,8
<b>Строительство</b>							

1	2	3	4	5	6	7	8
Объем работ, выполненных по виду деятельности «Строительство»	в ценах соответствующих лет, млн руб.	1402,0	1583,8	3461,6	3741,4	3983,0	4220,1
Индекс физического объема работ, выполненных по виду деятельности «Строительство»	% к предыдущему году в сопоставимых ценах	105,5	110,4	196,2	101,2	101,1	101,1
Индекс-дефлятор по виду деятельности «Строительство»	% г/г	103,8	102,3	111,4	106,8	105,3	104,8
Ввод в действие жилых домов	тыс. кв. м общей площади	189,7	182,2	177,1	164,3	168,4	168,4
<b>Торговля и услуги населению</b>							
Оборот розничной торговли	млн руб.	53613,0	63144,2	68719,9	75021,6	81765,1	88009,0
Индекс физического объема оборота розничной торговли	% к предыдущему году в сопоставимых ценах	93,2	109,8	93,9	102,7	103,7	103,1
Индекс-дефлятор оборота розничной торговли	% г/г	103,4	107,3	115,9	106,3	105,1	104,4
Объем платных услуг населению	млн руб.	16539,4	19037,8	20751,0	22562,0	24328,6	26083,9
Индекс физического объема платных услуг населению	% к предыдущему году в	92,0	110,6	99,0	101,9	102,5	102,5

1	2	3	4	5	6	7	8
	сопоставимых ценах						
Индекс-дефлятор объема платных услуг населению	% г/г	104,2	104,1	110,1	106,7	105,2	104,6
<b>Малое и среднее предпринимательство, включая микропредприятия</b>							
Количество малых и средних предприятий, включая микропредприятия (на конец года)	ед.	11334	11385	11624	11797	11974	12010
Среднесписочная численность работников на предприятиях малого и среднего предпринимательства (включая микропредприятия) (без внешних совместителей)	тыс. чел.	49,5	49,3	49,6	49,6	49,9	49,9
Оборот малых и средних предприятий, включая микропредприятия	млрд руб.	281,7	323,5	342,9	346,3	351,5	358,5
<b>Инвестиции</b>							
Инвестиции в основной капитал	млн руб.	17654,1	15225,6	14057,7	15367,8	16981,4	16767,8
Индекс физического объема инвестиций в основной капитал	% к предыдущему году в сопоставимых ценах	113,5	83,1	83,7	103,4	106,0	95,2



1	2	3	4	5	6	7	8
Индекс-дефлятор инвестиций в основную капитал	% г/г	107,0	103,8	110,3	105,7	104,2	103,7
<i>Инвестиции в основной капитал по источникам финансирования (без субъектов малого и среднего предпринимательства и объема инвестиций, не наблюдаемых прямыми статистическими методами)</i>	млн руб.	13689,5	11175,0	10938,2	11122,6	13196,2	12767,8
Собственные средства	млн руб.	8393,3	6510,8	6344,2	6451,1	7653,8	7405,3
Привлеченные средства, из них:	млн руб.	5296,2	4664,2	4594,0	4671,5	5542,4	5362,5
кредиты банков	млн руб.	593,7	512,5	505,3	513,9	609,7	589,9
заемные средства других организаций	млн руб.		150,1	183,8	186,9	221,7	214,5
бюджетные средства, в том числе:	млн руб.	3079,5	2490,2	2434,8	2475,9	2937,5	2842,1
федеральный бюджет	млн руб.	1248,3	1090,6	1071,3	1089,4	1292,5	1250,5
бюджеты субъектов Российской Федерации	млн руб.	1589,3	1254,4	1217,4	1237,9	1468,7	1421,1
из местных бюджетов	млн руб.	241,9	145,2	146,1	148,6	176,2	170,5
прочие	млн руб.	1623,0	1511,4	1470,1	1494,9	1773,6	1716,0
<b>Бюджет города Смоленска</b>							
<i>Доходы городского бюджета</i>	млн руб.	7484,8	7772,5	9389,5	7836,8	7596,4	7901,6
<i>Налоговые и неналоговые доходы, всего</i>	млн руб.	3232,6	3543,8	3795,2	4038,7	4352,7	4621,6

1	2	3	4	5	6	7	8
<b>Налоговые доходы городского бюджета всего, в том числе:</b>	млн руб.	2889,1	3135,6	3450,9	3737,3	4041,7	4318,0
налог на доходы физических лиц	млн руб.	1820,8	1999,7	2170,0	2369,6	2564,0	2753,7
налог на добычу полезных ископаемых	млн руб.	5,5	7,5	6,3	6,6	6,8	7,0
акцизы	млн руб.	12,2	13,5	16,1	0,0	0,0	0,0
налог, взимаемый в связи с применением упрощенной системы налогообложения	млн руб.	359,7	541,1	711,0	779,1	843,4	904,6
налог на имущество физических лиц	млн руб.	117,5	125,7	137,5	161,6	199,2	216,1
налог на игорный бизнес	млн руб.	2,0	2,0	2,0	2,0	2,0	2,0
земельный налог	млн руб.	250,9	250,4	235,0	235,0	235,0	235,0
<b>Неналоговые доходы</b>	млн руб.	343,5	408,2	344,3	301,4	311,0	303,6
<b>Безвозмездные поступления всего, в том числе:</b>	млн руб.	4252,2	4228,7	5594,3	3798,1	3243,7	3280,0
субсидии из федерального бюджета	млн руб.	572,1	569,9	442,3	208,3	194,6	157,0
субвенции из федерального бюджета	млн руб.	10,4	123,7	124,4	124,8	124,0	124,0
<b>Расходы городского бюджета всего, в том числе по направлениям:</b>	млн руб.	7277,3	7633,8	9759,5	7836,8	7596,4	7801,6
общегосударственные вопросы	млн руб.	540,1	521,0	529,2	625,6	656,7	661,4
национальная безопасность	млн руб.	29,6	31,7	34,7	38,0	37,1	40,3

1	2	3	4	5	6	7	8
и правоохранительная деятельность							
национальная экономика	млн руб.	1929,7	1490,1	2391,6	358,0	391,8	393,9
жилищно-коммунальное хозяйство	млн руб.	553,0	879,8	1565,5	1224,5	627,5	685,6
охрана окружающей среды	млн руб.	0,0	0,0	0,0	10,5	11,3	12,1
образование	млн руб.	3488,3	3900,6	4379,9	4602,7	4732,0	4803,1
культура, кинематография	млн руб.	181,0	220,2	224,4	276,6	331,4	392,8
социальная политика	млн руб.	191,5	209,9	256,2	284,3	285,4	286,3
физическая культура и спорт	млн руб.	177,3	214,7	192,7	198,2	200,2	198,8
средства массовой информации	млн руб.	10,8	14,0	18,0	18,4	19,0	19,3
обслуживание государственного и муниципального долга	млн руб.	176,0	151,8	167,3	200,0	304,0	308,0
<b>Дефицит(-), профицит(+) городского бюджета</b>	млн руб.	207,5	138,7	-370,0	0,0	0,0	100,0
Муниципальный долг муниципальных образований, входящих в состав субъекта Российской Федерации	млн руб.	2498,8	2498,8	2498,8	2498,8	2498,8	2398,8
<b>Труд и занятость</b>							
Номинальная начисленная среднемесячная заработная плата работников организаций	руб.	38922,0	42458,3	47073,7	51169,1	55109,1	58966,8
Темп роста номинальной начисленной среднемесячной заработной платы работников	% г/г	103,5	109,0	110,8	108,7	107,7	107,0

1	2	3	4	5	6	7	8
организаций							
Реальная заработная плата работников организаций	% г/г	100,1	102,1	97,3	102,6	102,9	102,9
Уровень безработицы (по методологии МОТ)	% к раб. силе	2,3	2,2	2,2	2,1	2,1	2,1
Уровень зарегистрированной безработицы (на конец года)	%	4,3	0,7	0,8	0,7	0,6	0,6
Общая численность безработных (по методологии МОТ)	тыс. чел.	3,7	3,5	3,6	3,6	3,6	3,6
Численность безработных, зарегистрированных в государственных учреждениях службы занятости населения (на конец года)	тыс. чел.	7,1	1,1	1,2	1,1	1,0	1,0
Фонд заработной платы работников организаций	млн руб.	42288,0	45154,9	49031,9	53542,8	57933,3	62220,4
Темп роста фонда заработной платы работников организаций	% г/г	102,0	106,8	108,5	109,2	108,2	107,4

Примечание:

\* Используются фактические статистические данные, которые разрабатываются субъектами официального статистического учета.

## **II. Пояснительная записка к прогнозу социально-экономического развития города Смоленска на 2023 год и плановый период 2024 - 2025 годов**

За основу для разработки прогноза социально-экономического развития города Смоленска на 2023 год и плановый период 2024 - 2025 годов принят базовый вариант сценарных условий и основных параметров прогноза социально-экономического развития Российской Федерации на период 2023 - 2025 годов.

При расчете прогнозных показателей учтены итоги развития экономики города Смоленска в предыдущие годы и основные тенденции развития за текущий период 2022 года, прогнозы, полученные от структурных подразделений Администрации города Смоленска, а также информация, полученная от исполнительных органов Смоленской области, территориального органа Федеральной службы государственной статистики по Смоленской области (далее - Смоленскстат).

С момента подготовки предыдущего прогноза социально-экономического развития города Смоленска на 2022 год и плановый период 2023 - 2024 годов внешние и внутренние условия развития российской экономики существенно изменились. В связи с этим траектория развития экономики города Смоленска в среднесрочной перспективе характеризуется повышенной степенью неопределенности.

Базовый вариант сценарных условий и основных макроэкономических параметров развития на период 2023 - 2025 годов предусматривает стабилизацию ситуации в российской экономике с учетом ожидаемых внешних условий и принимаемых мер экономической политики, включая реализацию Плана первоочередных действий, направленных на облегчение и ускорение адаптации экономики к новым условиям.

### **Общая оценка социально-экономической ситуации города Смоленска за 2021 год**

2021 год стал вторым годом пандемии и связанные с ней ограничения продолжали влиять на все сферы жизни города.

Кроме того, с конца февраля 2022 года внешние условия функционирования российской экономики кардинально изменились из-за введения иностранными государствами санкционных ограничений.

На фоне постепенной нормализации эпидемической обстановки по коронавирусу в экономике города Смоленска наблюдались тенденции по стабилизации ситуации в строительной отрасли и восстановлению потребительской активности населения. Наиболее интенсивный рост прослеживался в секторах, больше всего пострадавших от пандемии, «платные услуги» и «общественное питание». Важный показатель стабилизации ситуации – снижение уровня безработицы. На фоне улучшения ситуации на

рынке труда продолжился рост денежных доходов населения - рост оплаты труда и реальной заработной платы.

Одним из главных вызовов для экономики в отчетном году стал заметный рост цен на товары и услуги (по данным Смоленскстата), годовая инфляция составила 108,1 % и оказалась максимальной за последние шесть лет.

Пандемия и карантинные ограничения привели к снижению производственной активности, падению спроса в инвестиционной сфере; следствием чего явилось снижение объемов промышленного производства на 11,5 %. При этом объем отгруженных товаров, выполненных работ и услуг собственными силами промышленных организаций города Смоленска остался на уровне 2020 года и составил 78378,1 млн руб.

В обрабатывающих производствах, на долю которых приходится 72,0 % общего объема отгруженной продукции, индекс промышленного производства в 2021 году составил 87 %.

**Структура объема отгруженных товаров собственного производства по обрабатывающим производствам, выполненных работ и услуг организациями с численностью работающих более 15 человек (включая средние организации) за 2021 год**



По итогам года снижение объемов производства наблюдается в организациях, осуществляющих производство прочей неметаллической минеральной продукции (на 47 %), производство готовых металлических

изделий, кроме машин и оборудования (на 44,4 %), ремонт и монтаж машин и оборудования (на 29,4 %) и производство одежды (на 11,2 %).

По остальным отраслям произошло увеличение объемов производства.

Объем инвестиций в основной капитал за счет всех источников финансирования по полному кругу организаций с учетом инвестиций, освоенных организациями малого и среднего бизнеса, в 2021 году составил 15,2 млрд руб., что на 13,8 % меньше уровня 2020 года, индекс физического объема – 83,1 %.

Объем инвестиций в основной капитал организаций, не относящихся к субъектам малого предпринимательства, в 2021 году составил 11,2 млрд руб., что в сопоставимой оценке на 20,9 % ниже уровня 2020 года.

Более трети объема инвестиций в основной капитал (33,3 %) использовались в промышленном производстве, в том числе в обрабатывающих производствах – 21,3 % общего объема инвестиций, в деятельности по операциям с недвижимым имуществом – 13,4 %, в области информации и связи – 11,5 %, в области здравоохранения и социальных услуг – 8,1 %.

Источниками финансирования инвестиций в основной капитал по крупным и средним организациям в 2021 году являлись собственные средства организаций и привлеченные средства. В общем объеме инвестиций собственные средства организаций составили 58,3 %, привлеченные – 41,7 %.

Наибольший удельный вес в составе привлеченных средств занимают бюджетные средства – 53,4 % и прочие привлеченные средства – 31,8 %.

В 2021 году в городе Смоленске была продолжена реализация следующих инвестиционных проектов: «Автоматизированная система учета и оплаты проезда на автомобильном транспорте и городском наземном электрическом транспорте по муниципальным маршрутам регулярных перевозок на территории города Смоленска», «Электронная школьная карта», «Модернизация объектов теплоснабжения в образовательных учреждениях города Смоленска», «Модернизация уличного освещения города Смоленска», «Модернизация внутреннего освещения в образовательных учреждениях города Смоленска».

По предварительной оценке Смоленскстата, объем продукции в личных хозяйствах населения в 2021 году составил 414,6 млн руб., или 88,3 % в сопоставимой оценке к уровню 2020 года, в том числе: продукция растениеводства – 387,0 млн руб., или 88,5 %, продукция животноводства – 27,7 млн руб., или 86,5 %.

Объем работ, выполненных по виду экономической деятельности «строительство» крупными и средними организациями, в 2021 году составил 1583,8 млн руб., или 110,4 % в сопоставимой оценке к уровню 2020 года.

За 2021 год объем введенной в строй жилой недвижимости на территории города Смоленска составил 182,2 тыс. кв. м, или 96,1 % к уровню 2020 года. Более 24 % от общей площади жилья построено в рамках индивидуального жилищного строительства (43,9 тыс. кв. м) – на 17,3 % больше, чем в 2020 году.

Эпидемиологические ограничения, связанные с коронавирусной инфекцией, неблагоприятно отразились на рынке труда как в целом по России, так и в городе Смоленске.

Среднесписочная численность работающих (без внешних совместителей) по организациям (без субъектов малого предпринимательства) в 2021 году составила 88,6 тыс. человек, или 98,0 % к уровню 2020 года.

Среднесписочная численность работников за 2021 год на предприятиях малого и среднего предпринимательства (включая микропредприятия) составила 49,3 тыс. человек, или 99,6 % к уровню 2020 года.

В отчетном году наблюдалось последовательное улучшение ситуации на рынке труда. По данным Смоленскстата, на 01.01.2022 число граждан, официально зарегистрированных в качестве безработных, уменьшилось по сравнению с началом 2021 года в 6,2 раза.

Уровень регистрируемой безработицы (отношение численности граждан, признанных в установленном порядке безработными, к численности экономически активного населения) в среднем по городу Смоленску составил 0,7 % (на 01.01.2021 – 4,31 %).

Средняя номинальная заработная плата работающих в крупных и средних организациях города Смоленска в 2021 году составила 42458,3 руб. и увеличилась по сравнению с 2020 годом на 9,0 %. При этом рост реальной заработной платы, рассчитанной с учетом индекса потребительских цен, составил 2,1 %.

Оборот розничной торговли по организациям, не относящимся к субъектам малого предпринимательства, с численностью работающих более 15 человек (включая средние организации) в 2021 году составил 63144,2 млн руб., что в товарной массе на 9,8 % больше, чем в 2020 году.

За 2021 год населению города организациями, не относящимися к субъектам малого предпринимательства, с численностью работающих более 15 человек (включая средние организации) было оказано платных услуг на 19037,8 млн руб., что в сопоставимой оценке составило 110,6 %.

Текущий социально-эпидемиологический кризис, вызванный пандемией коронавируса, оказал негативное влияние на демографическую ситуацию в городе Смоленске, что привело к снижению численности городского населения на 3,0 тыс. человек. Сокращение численности происходило преимущественно за счет естественной убыли населения (превышение числа умерших над числом родившихся).

## 1. Население

Снижение численности населения будет наблюдаться в течение всего прогнозного периода. Сохраняется тенденция старения населения и ухудшение возрастной структуры.

На начало 2022 года город Смоленск характеризуется следующими показателями демографии:



- численность постоянного населения – 317,2 тыс. человек (34,9 % от общей численности населения Смоленской области);

- 8 место по числу родившихся и 4 место по числу умерших на 1000 человек населения среди городов Центрального федерального округа;

- естественная убыль – 3272 человека;

- миграционный прирост – 272 человека.

По данным Смоленскстата, за январь – июнь 2022 года по сравнению с аналогичным периодом 2021 года как число зарегистрированных родившихся, так и число зарегистрированных умерших в городе Смоленске уменьшилось на 132 человека и 218 человек соответственно. Естественная убыль населения составила 1284 человека и увеличилась по сравнению с соответствующим периодом 2021 года на 86 человек. В результате показатель естественной убыли, рассчитанный на 1 тысячу населения, составил -8,2 (в январе – июне 2021 года этот показатель составлял -8,6).

На протяжении всего прогнозного периода в связи со структурным изменением населения, обусловленным сокращением числа женщин репродуктивного возраста, а также сложившейся тенденцией откладывания рождения первого ребенка на более поздний период, возможности роста коэффициента рождаемости будут ограничены: к 2025 году общий коэффициент рождаемости по городу Смоленску оценочно составит 7,2 родившихся на 1000 человек населения (2021 год – 8,3 родившихся на 1000 человек).

В рамках Концепции демографической политики Российской Федерации на период до 2025 года государство ввело ряд мер, призванных повлиять на рождаемость в сторону ее повышения: ежемесячное пособие по уходу за ребенком неработающим женщинам, увеличение размера пособия по беременности и родам и ежемесячного пособия по уходу за ребенком работающим женщинам, введение родового сертификата, ежемесячных пособий семьям с детьми от трех до семи лет и от восьми до семнадцати лет, налоговые льготы и др.

Основным инструментом для достижения целевых ориентиров будет являться реализация национальных проектов «Демография» и «Здравоохранение».

Высокий уровень смертности населения остается одной из самых серьезных медико-демографических проблем и является одним из главных факторов сокращения численности населения.

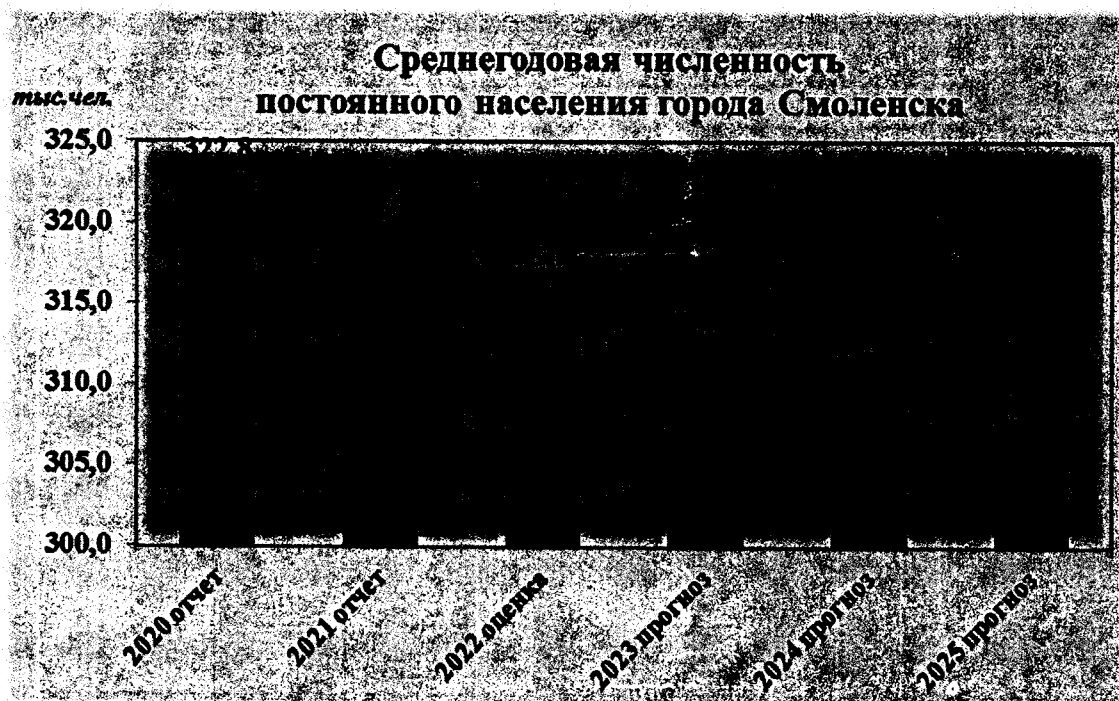
В прогнозный период ожидается, что коэффициент смертности к 2025 году составит 17,3 умерших на 1000 человек (2021 год – 18,5 умерших на 1000 человек). Естественная убыль в прогнозном периоде увеличится за счет снижения показателей рождаемости и сохранения достаточно высокого уровня смертности. К 2025 году данный показатель составит -10,1 человека на 1000 человек населения (-10,2 человека в 2021 году).

Немаловажную роль в демографической ситуации города Смоленска играет миграция населения. Небольшой миграционный прирост, наблюдавшийся по итогам 2021 года, в текущем году сменился миграционной

убылью населения. Так, по итогам первого полугодия 2022 года превышение числа выбывших над числом прибывших составило 2615 человек.

В прогнозном периоде ожидается постепенное восстановление миграционного прироста, который не сможет компенсировать естественную убыль городского населения.

С учетом динамики естественной убыли и незначительного миграционного прироста на протяжении прогнозного периода среднегодовая численность постоянного населения города Смоленска будет продолжать снижаться. Так, по прогнозным расчетам к 2025 году среднегодовая численность постоянного населения города Смоленска составит 307,8 тыс. человек, или 96,6 % к уровню 2021 года.



## 2. Промышленное производство

Прогноз основывается на данных, полученных от промышленных предприятий города Смоленска и Смоленскстата. За январь - июль 2022 года объем отгруженных товаров собственного производства, выполненных работ и услуг собственными силами составляет 46795,5 млн руб., индекс производства – 102,7 %.

Объем отгруженных товаров собственного производства, выполненных работ и услуг по оценке в 2022 году составит 73234,7 млн руб., индекс производства – 83,7 %.

В структуре промышленного производства от общего объема отгруженной продукции, выполненных работ и услуг собственными силами основной удельный вес в 2022 году будет приходиться на обрабатывающие производства - 69,3 %, обеспечение электрической энергией, газом и паром, кондиционирование воздуха - 22,0 %, водоснабжение, водоотведение,

организацию сбора и утилизации отходов, деятельность по ликвидации загрязнений - 8,7 %.

В среднесрочной перспективе индекс промышленного производства составит: в 2023 году – 100,5 %, в 2024 году – 99,9 %, в 2025 году – 100,9 %.

### **Обрабатывающие производства**

Объем отгруженных товаров собственного производства, выполненных работ и услуг собственными силами по виду экономической деятельности «обрабатывающие производства» по оценке в 2022 году составит 50658,5 млн руб., индекс производства – 81,0 %.

Основными причинами снижения индекса производства являются снижение потребительского спроса, низкий уровень процессов технологического обновления, недостаточный уровень инвестиционной активности. Кроме того, необходимо отметить влияние негативных последствий коронавирусной инфекции.

В среднесрочной перспективе индекс производства по обрабатывающим производствам составит: в 2023 году – 99,8 %, в 2024 году – 101,0 %, в 2025 году – 100,5 %.

### **Производство пищевых продуктов**

Удельный вес данной отрасли в общем объеме обрабатывающих производств города Смоленска по оценке в 2022 году составит 13,4 %, объем отгруженных товаров – 6824,1 млн руб., индекс производства – 126,1 %.

На среднесрочную перспективу прогнозируются следующие значения индекса производства: в 2023 году – 98,2 %, в 2024 году – 100,3 %, в 2025 году – 99,0 %.

Данная отрасль представлена следующими предприятиями: АО «Хлебопек», ООО «Смоленский комбинат хлебопродуктов», ООО «Елизавета», ООО «Роса», ИП Романишин Д.А. ООО «Смоленский комбинат хлебопродуктов» планирует в прогнозном периоде наращивание объемов производства.

### **Производство одежды**

Удельный вес данной отрасли в общем объеме обрабатывающих производств города Смоленска по оценке в 2022 году составит 10,7 %, объем отгруженных товаров – 5371,4 млн руб., индекс производства составит 102,5 %.

В среднесрочной перспективе индекс производства по отрасли составит: в 2023 году – 109,5 %, в 2024 году – 107,1 %, в 2025 году – 104,0 %.

Данную отрасль представляют ООО «Фабрика «Шарм», АО «Смоленская чулочно-трикотажная фабрика «Наше», ООО «Текспром», ООО «ТД «Мир Текстиля». ООО «Фабрика «Шарм» планирует с 2022 года увеличение объема отгруженных товаров на среднесрочную перспективу.

### **Деятельность полиграфическая и копирование носителей информации**

Удельный вес данной отрасли в общем объеме обрабатывающих производств города Смоленска по оценке в 2022 году составит 3,7 %, объем отгруженных товаров – 1853,8 млн руб., индекс производства – 97,1 %.

В прогнозируемом периоде по отрасли планируется индекс производства: в 2023 году – 97,6 %, в 2024 году – 103,3 %, в 2025 году – 104,6 %.

Ведущим предприятием данной отрасли является филиал ОАО «Издательство «Высшая школа» - Смоленский полиграфический комбинат.

### **Производство резиновых и пластмассовых изделий**

Удельный вес данной отрасли в общем объеме обрабатывающих производств города Смоленска по оценке в 2022 году составит 2,6 %, объем отгруженных товаров – 1329,3 млн руб., индекс производства – 100,1 %.

В прогнозируемом периоде по отрасли планируется индекс производства: в 2023 году – 98,5 %, в 2024 году – 104,0 %, в 2025 году – 101,4 %.

### **Производство прочей неметаллической минеральной продукции**

Удельный вес отрасли в общем объеме обрабатывающих производств города Смоленска по оценке в 2022 году составит 2,8 %, объем отгруженных товаров – 1433,4 млн руб., индекс производства – 102,8 %.

Индекс производства по данной отрасли прогнозируется: в 2023 году – 98,1 %, в 2024 году – 97,3%, в 2025 году – 100,5%.

Ведущими предприятиями данной отрасли являются: ООО «Смоленский завод ЖБИ-2», ООО «Гнездовский ЖБИ».

### **Производство готовых металлических изделий, кроме машин и оборудования**

Удельный вес данной отрасли в общем объеме обрабатывающих производств города Смоленска по оценке в 2022 году составит 13,6 %, объем отгруженных товаров – 6850,0 млн руб., индекс производства – 100,8 %.

Индекс производства по данной отрасли в среднесрочной перспективе прогнозируется: в 2023 году – 90,9 %, в 2024 году – 103,7 %, в 2025 году – 100,1 %.

Данная отрасль представлена следующими предприятиями: АО «НПП «Измеритель», АО «Смоленский авиационный завод», АО «Пирамида». С 2023 года АО «Пирамида» прогнозирует уменьшение объемов отгруженных товаров.

### **Производство компьютеров, электронных и оптических изделий**

Удельный вес данной отрасли в общем объеме обрабатывающих производств города Смоленска по оценке в 2022 году составит 15,8 %, объем отгруженных товаров – 7979,3 млн руб., индекс производства – 90,7 %.

В среднесрочной перспективе индекс производства в указанной отрасли составит: в 2023 году – 96,3 %, в 2024 году – 99,0 %, в 2025 году – 99,7 %.

Ведущими предприятиями данной отрасли являются: АО «НПП «Измеритель», ОАО «Смоленское СКТБУ СПУ», ФГУП СПО «Аналитприбор», АО «Пирамида».

ОАО «Смоленское СКТБУ СПУ» прогнозирует увеличение объемов отгруженных товаров с 2022 года.

АО «Пирамида» прогнозирует уменьшение объемов отгруженных товаров с 2023 года.

### **Производство электрического оборудования**

Удельный вес в общем объеме обрабатывающих производств города Смоленска по оценке в 2022 году составит 27,8 %, объем отгруженных товаров – 14135,7 млн руб., индекс производства – 104,1 %.

Индекс производства по данной отрасли в среднесрочной перспективе прогнозируется: в 2023 году – 100,6 %, в 2024 году – 98,9 %, в 2025 году – 98,9 %.

Объем производства по данному виду экономической деятельности напрямую связан с работой ОАО «Смоленский завод радиодеталей», АО «Ледванс».

### **Производство прочих готовых изделий**

Удельный вес данной отрасли в общем объеме обрабатывающих производств города Смоленска по оценке в 2022 году составит 7,9 %, объем отгруженных товаров – 3951,4 млн руб., индекс производства – 143,4 %.

В среднесрочной перспективе индекс производства по данной отрасли составит: в 2023 году – 102,5 %, в 2024 году – 98,0 %, в 2025 году – 101,3 %.

Ведущими предприятиями данной отрасли являются: АО «ПО «Кристалл», ООО «Кристаллдиам», ОАО «Смоленское СКТБУ СПУ», «Смоленский» филиал ФГУП «Московское ПрОП Минтруда России».

### **Ремонт и монтаж машин и оборудования**

Удельный вес в общем объеме обрабатывающих производств города Смоленска по оценке в 2022 году составит 1,8 %, объем отгруженных товаров – 930,1 млн руб., индекс производства – 94,0 %.

В среднесрочной перспективе индекс производства по данной отрасли составит: в 2023 году – 95,9 %, в 2024 году – 99,4 %, в 2025 году – 98,8 %.

Данная отрасль представлена следующими предприятиями: ОАО «Медтехника-Смоленск», АО «ПО «Кристалл». ОАО «Медтехника-Смоленск» планирует незначительный рост объема отгруженных товаров с 2023 года.

**Обеспечение электрической энергией, газом и паром; кондиционирование воздуха**

Объем отгруженных товаров собственного производства, выполненных работ и услуг собственными силами по данному виду экономической деятельности по оценке в 2022 году составит 16148,4 млн руб., индекс производства – 98,1 %.

Индекс производства по указанной отрасли на среднесрочную перспективу составит: в 2023 году – 99,0 %, в 2024 году – 96,4 %, в 2025 году – 101,6 %.

Согласно представленным предприятиями сведениям (филиал ПАО «Россети Центр» - «Смоленскэнерго», АО «Пирамида», филиал ПАО «Квадра» - «Смоленская генерация», АО «Газпром газораспределение Смоленск», МУП «Смоленсктеплосеть», МУП «Теплоснаб») в прогнозном периоде объем отгруженных товаров по данному виду деятельности незначительно увеличится к уровню предыдущих лет, при этом ведущим предприятием является филиал ПАО «Россети Центр» - «Смоленскэнерго», удельный вес в общем объеме отгруженных товаров по оценке в 2022 году составит 51,6 %.

**Водоснабжение; водоотведение, организация сбора и утилизации отходов, деятельность по ликвидации загрязнений**

Объем отгруженных товаров собственного производства, выполненных работ и услуг собственными силами по данному виду экономической деятельности по оценке в 2022 году составит 6427,8 млн руб., индекс производства – 101,5 %.

В среднесрочной перспективе индекс производства по данному виду деятельности составит: в 2023 году – 103,2 %, в 2024 году – 99,8 %, в 2025 году – 101,6 %.

К предприятиям данной отрасли относятся: АО «Пирамида», СМУП «Горводоканал». В 2022 - 2025 годах предприятия планируют незначительный рост объема отгруженных товаров собственного производства, выполненных работ и услуг собственными силами.

### **3. Сельское хозяйство**

Производство сельскохозяйственной продукции в городе Смоленске не является основным видом экономической деятельности. Объем валовой продукции сельского хозяйства формируют личные хозяйства населения.

Посевная площадь сельскохозяйственных культур в 2021 году уменьшилась на 17 га и составила 518 га, в том числе под картофель уменьшилась на 11 га и составила 359 га, под прочие (овощи, кормовые культуры) – на 6 га и составила 158 га.

На 01.01.2022 в личных хозяйствах населения города поголовье крупного рогатого скота сократилось на 4 и составило 43 головы, в том числе поголовье коров сократилось на 2 и составило 29 голов; поголовье свиней сократилось на

9 и составило 90 голов; поголовье овец и коз сократилось на 12 голов и составило 129 голов.

Личными хозяйствами населения в 2021 году произведено:

- мяса скота и птицы – 0,1 тыс. тонн (100,0 % к уровню 2020 года);
- молока – 0,2 тыс. тонн (100,0 % к уровню 2020 года);
- яиц – 362 тыс. штук (82,6 % к уровню 2020 года);
- картофеля – 3,2 тыс. тонн (86,6 % к уровню 2020 года);
- овощей – 3,3 тыс. тонн (97,1 % к уровню 2020 года).

В прогнозируемом периоде индекс производства в сельском хозяйстве в 2022 – 2024 годах – 101,9 % ежегодно, а в 2025 году – 101,3 %.

#### 4. Строительство

Прогноз развития строительства разработан с учетом динамики инвестиционного спроса, развития жилищно-строительного комплекса и реализации национального проекта «Жилье и городская среда».

Объем работ, выполненных по виду деятельности «строительство» за январь – июль 2022 года, составил 2450,7 млн руб., что в 3,4 раза выше аналогичного уровня 2021 года. В целом за 2022 год прогнозируемый темп роста выполненных работ (в сопоставимой оценке) в строительстве составит 196,2 %, объем выполненных работ – 3461,6 млн руб.

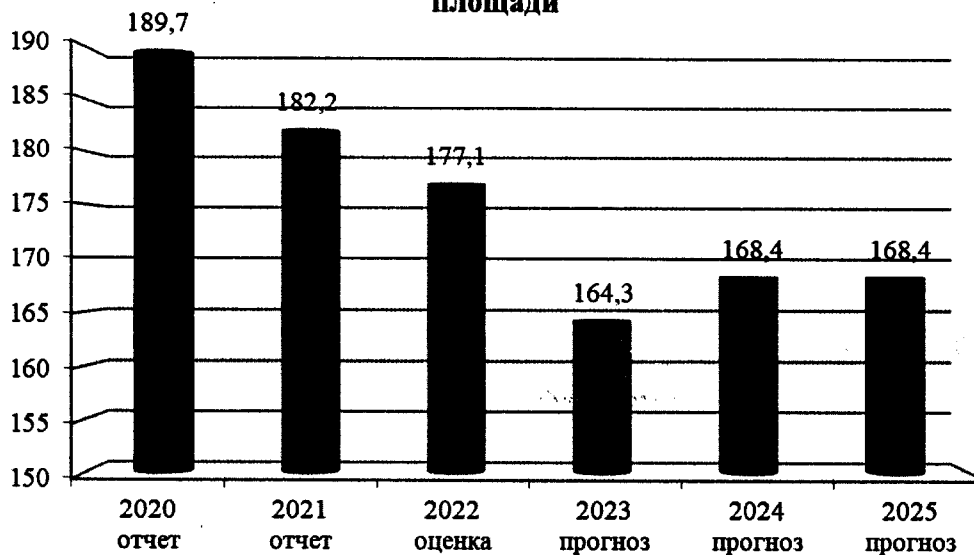
В прогнозном периоде индекс физического объема по виду деятельности «строительство» составит: в 2023 году – 101,2 % (3741,4 млн руб.), в 2024 году – 101,1 % (3983,0 млн руб.), в 2025 году – 101,1 % (4220,1 млн руб.) к уровню предыдущего года.

Задачами в сфере обеспечения населения города жильем являются повышение доступности жилья для населения и уровня комфорта жилищного фонда, обеспечение баланса спроса и предложения на рынке жилья.

На период с 2022 по 2025 год показатель ежегодного ввода жилья на территории города Смоленска прогнозируется в размере:

- 2022 год – 177,1 тыс. кв. м;
- 2023 год – 164,3 тыс. кв. м;
- 2024 год – 168,4 тыс. кв. м;
- 2025 год – 168,4 тыс. кв. м.

**Ввод в действие жилых домов, тыс. кв. м общей площади**



За 2022 - 2025 годы, по предварительным данным, будет введено в эксплуатацию 678,2 тыс. кв. м общей площади жилых домов, в том числе 40,1 тыс. кв. м индивидуального жилья.

Основными факторами, сдерживающими деятельность строительных организаций, являются: недостаток финансовых ресурсов, связанный с дефицитом оборотных средств и дороговизной продуктов кредитных учреждений, снижение обеспеченного платежеспособного спроса на рынке строительства жилья.

В прогнозном периоде планируется строительство Западного II жилого мкр. на Краснинском ш., многоэтажной комплексной застройки в пос. Миловидово (общественно-жилой центр Юг-III), пос. Красный Бор, пос. Одинцово, строительство жилого комплекса «Соловьиная роща» (мкр. № 9 Юго-Восточного района города Смоленска, «Новый квартал»), многоэтажной застройки в районе ул. Матросова – Воробьева – Черняховского, ул. Твардовского – Исаковского – Чаплина – Герцена, по ул. 1-я Восточная, в мкр. «Семичевка», «Королевка», малоэтажной застройки в пос. Анастасино и Пасово.

## 5. Торговля и услуги населению

Основными направлениями развития потребительского рынка города Смоленска в прогнозном периоде станут: развитие прогрессивных форм обслуживания (магазины самообслуживания, супермаркеты, магазины, торгующие по образцам, магазины шаговой доступности, интернет-магазины), расширение спектра платных услуг.

На рынке розничной торговли города Смоленска широко представлены магазины:

- международных торговых сетей: «Метро» ООО «Метро Кэш энд Керри» и «Леруа Мерлен» ООО «Леруа Мерлен Восток» – торговый комплекс французской компании-ритейлера, открывшийся в 2020 году в городе



Смоленске, осуществляющий продажу товаров для строительства, отделки и обустройства дома, дачи и сада;

- федеральных торговых сетей: «Магнит» АО «Тандер»; «Пятерочка», «Перекресток» компании «X5 Retail Group»; «Дикси», «Красное&Белое» и «Бристоль» компании «ДКБР Мега Ритейл Групп Лимитед»; «Микей» ООО «МинералТрансКомпани»; «Лента» компании «Лента»; «Линия» АО «Корпорация ГРИНН»; «Светофор» ООО «Витал»; «Читай-город» ООО «Новый Книжный Центр» и др.;

- региональных торговых сетей: «Лаваш» ПК «Лаваш»; «Фортуна» ООО «ТД Фортуна-Смоленск»; «Колбасный дворик» ИП Дубровин С.А. и др.

Торговая площадь стационарных торговых объектов по состоянию на 01.01.2022 составила 403,2 тыс. кв. м, прирост площадей за 2021 год составил 19,5 тыс. кв. м. Обеспеченность населения площадью стационарных торговых объектов составила 1259,3 кв. м на 1 тыс. человек, что почти в 2 раза выше установленного норматива. В перспективе будет происходить дальнейшее увеличение площади торговых объектов, приходящейся на 1 тыс. человек.

Положительное влияние на развитие стационарной торговой сети оказывает конкуренция между сетевыми компаниями.

Потребительский рынок по состоянию на 01.01.2022 включал 3297 объектов, в том числе: 1791 стационарное предприятие розничной торговли, 386 предприятий общественного питания и 1120 предприятий бытового обслуживания.

За 8 месяцев 2022 года количество предприятий торговли увеличилось на 9 объектов за счет открытия:

- 1 универсального магазина: «Магнит у дома» (1-й Краснофлотский пер., д. 17);

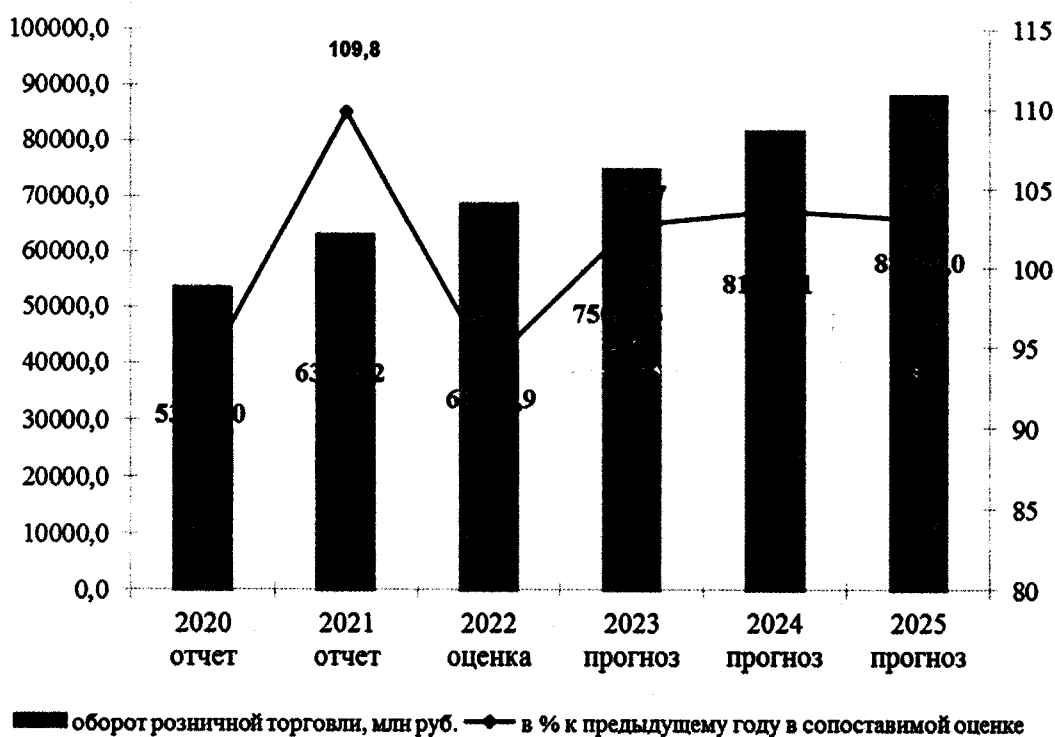
- 4 продовольственных магазинов по ул. Нормандия-Неман, д. 7а: «Овощи-фрукты», «Продукты», «Табак» и магазина ликероводочных изделий;

- 4 непродовольственных магазинов: «Модная волна» (ул. Нормандия-Неман, д. 7а), «Мебель» (ул. Николаева, д. 26), «Одежда» (ул. Николаева, д. 6), мебельного салона «Вардек» (ул. Николаева, д. 32).

Оборот розничной торговли по организациям, не относящимся к субъектам малого предпринимательства, с численностью работающих более 15 человек (включая средние организации) в январе - августе 2022 года составил 45481,5 млн руб., что в товарной массе на 3,5 % ниже показателя за аналогичный период 2021 года.

Оборот розничной торговли в 2022 году по оценке составит 68719,9 млн руб., что на 6,1 % в сопоставимой оценке ниже уровня 2021 года.

В 2023 году прогнозируется рост на 2,7 % в сопоставимой оценке, в 2024 году – на 3,7 %, в 2025 году – на 3,1 %.



Структура потребления отдельных видов товаров достаточно консервативна и в среднесрочной перспективе будет меняться незначительно, сохранятся приоритеты расходов на товары первой необходимости. В 2021 году доля непродовольственных товаров в структуре оборота розничной торговли составила 64,1 % (в 2020 году – 63,9 %).

Значительная роль в формировании потребительского рынка города Смоленска принадлежит местным товаропроизводителям, и это не только крупные предприятия, но и малые производства. Так, на территории города осуществляют свою деятельность мясоперерабатывающие цеха, цеха по изготовлению рыбной продукции, мини-пекарни. На предприятиях постоянно проводится работа по модернизации производства, расширению ассортимента выпускаемой продукции, улучшению ее качества.

В городе Смоленске на регулярной основе проводятся сельскохозяйственные ярмарки выходного дня. Кроме того, с 2022 года ярмарки проводятся еженедельно по пятницам. Одной из целей проведения ярмарок является предоставление возможности жителям города приобретать качественные продукты без торговых наценок. Участники ярмарок не несут финансовую нагрузку в виде арендной платы или платежей на благоустройство.

В целях упорядочения размещения объектов нестационарной торговли Администрацией города Смоленска утверждена схема размещения нестационарных торговых объектов на территории города Смоленска, в которую по состоянию на 01.09.2022 включено 524 места, в том числе 22 торговых места для сезонной реализации овощной продукции, 62 торговых места для продажи кваса, прохладительных напитков и мороженого.

На период до 2025 года планируется открытие следующих предприятий потребительского рынка:

- магазина по Московскому ш., д. 1 площадью 1098,6 кв. м;
- объекта розничной торговли по 1-му Досуговскому пр., д. 2г площадью 298,6 кв. м и др.

Широко развита в городе Смоленске и оптовая торговля, насчитывающая около 189 предприятий, которые обеспечивают розничную торговлю различными группами товаров.

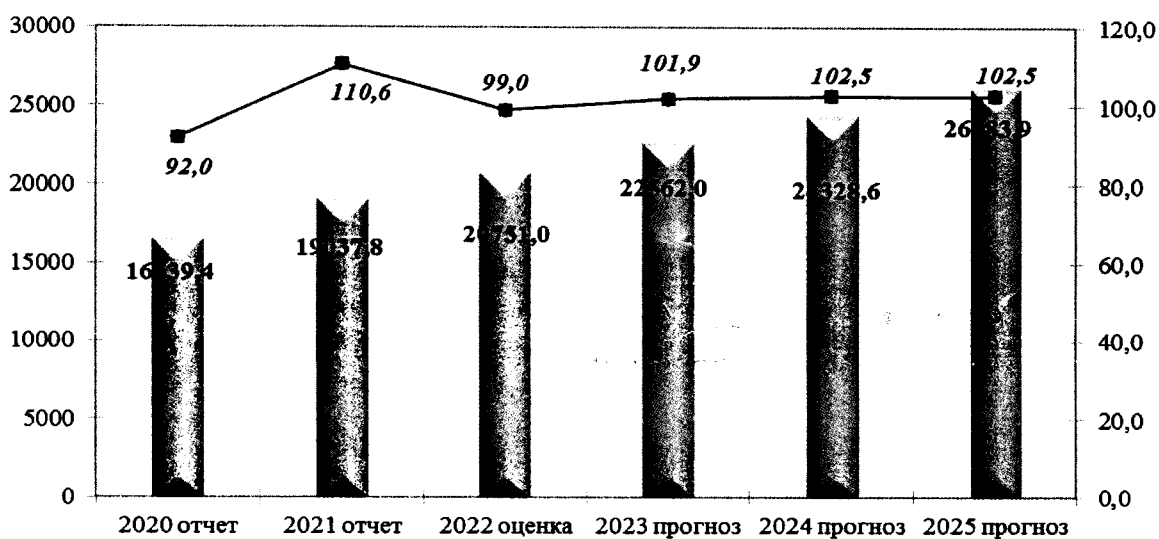
Одной из сфер экономики, затрагивающих жизненно важные интересы населения, является сфера платных услуг.

За январь - август 2022 года населению города Смоленска организациями, не относящимися к субъектам малого предпринимательства, с численностью работающих более 15 человек (включая средние организации) было оказано платных услуг на 14451,0 млн руб., или 101,6 % в сопоставимой оценке к соответствующему периоду 2021 года.

Общая динамика развития рынка платных услуг населению города Смоленска определена потребительским поведением населения на рынке жилищно-коммунальных, транспортных, телекоммуникационных и отдельных видов бытовых услуг, являющихся социально значимыми. Доля их в структуре всех платных услуг составляет более 84 %. В ряде отраслей, там, где осуществляется ценовое регулирование, потребление услуг неэластично к доходам населения и формируется главным образом под влиянием законодательных изменений цен и тарифов.

По оценке в 2022 году объем платных услуг населению составит 20751,0 млн руб., что на 1 % в сопоставимой оценке ниже уровня 2021 года.

К концу 2025 года объем услуг составит 26083,9 млн руб., к уровню 2021 года – 106,0 % в сопоставимой оценке.



■ объем платных услуг, млн руб.

■ в % к предыдущему году в сопоставимой оценке

Для повышения качества обслуживания населения в 2022 - 2025 годах Администрация города Смоленска будет осуществлять свою деятельность по следующим приоритетным направлениям:

- проведение мониторинга ситуации на потребительском рынке города с целью обеспечения территориальной доступности для населения товаров и услуг;
- оптимизация размещения нестационарных торговых объектов;
- оказание методической, консультационной и организационной помощи предпринимателям, осуществляющим деятельность на потребительском рынке.

## **6. Малое и среднее предпринимательство, включая микропредприятия**

Малый и средний бизнес является важной и неотъемлемой частью экономики города Смоленска. Рост объемов товарооборота и предоставляемых населению услуг во многом обеспечивается именно за счет предприятий малого и среднего бизнеса и индивидуальных предпринимателей.

Отраслевая структура предпринимательства существенно не меняется. Наибольшее количество занято оптовой и розничной торговлей, ремонтом автотранспортных средств, бытовых изделий и предметов личного пользования, что объясняется высокой оборачиваемостью средств в этих сферах деятельности.

Структура по данным видам экономической деятельности на прогнозируемый период не претерпит существенных изменений.

В основных рыночных сегментах деятельности субъектов малого и среднего предпринимательства в перспективе прогнозируется увеличение уровня конкуренции.

Значения показателя «количество малых и средних предприятий, включая микропредприятия» за отчетные 2020 - 2021 годы соответствуют данным Единого реестра субъектов малого и среднего предпринимательства (без численности индивидуальных предпринимателей).

Показатель на 2022 - 2025 годы рассчитан с учетом ежегодного увеличения количества зарегистрированных в городе Смоленске предприятий малого и среднего предпринимательства, включая микропредприятия:

2022 год – 102,1 %;

2023 год – 101,5 %;

2024 год – 101,5 %;

2025 год – 100,3 %.

Рост среднесписочной численности работников на предприятиях малого и среднего предпринимательства, включая микропредприятия, в 2022 - 2025 годах основывается на ежегодном увеличении количества малых и микропредприятий, осуществляющих предпринимательскую деятельность:

2022 год – 100,5 %;

2023 год – 100,1 %;

2024 год – 100,5 %;

2025 год – 100,1 %.

Увеличение оборота малых и средних предприятий, включая микропредприятия, в 2022 - 2025 годах обосновывается увеличением оборота прежде всего по таким видам деятельности, как «торговля оптовая и розничная» и «строительство»:

2022 год – 106,0 %;

2023 год – 101,0 %;

2024 год – 101,5 %;

2025 год – 102,0 %.

Администрацией города Смоленска принимаются меры, способствующие развитию бизнеса.

В настоящее время реализуется муниципальная программа «Создание благоприятного предпринимательского и инвестиционного климата в городе Смоленске», утвержденная постановлением Администрации города Смоленска от 19.10.2017 № 2863-адм, предусматривающая в частности:

- оказание финансовой поддержки субъектам малого и среднего предпринимательства;

- направление усилий на создание условий, стимулирующих молодежь к ведению предпринимательской деятельности, реализация проекта «Школа будущего предпринимателя».

## 7. Инвестиции

По оценке в 2022 году на развитие экономики города Смоленска будут направлены инвестиции в основной капитал за счет всех источников финансирования в размере 14,1 млрд руб., что на 7,7 % меньше уровня 2021 года, индекс физического объема составит 83,7 % к уровню 2021 года.

К 2025 году объем инвестиций в основной капитал по полному кругу организаций достигнет 16,8 млрд руб., индекс физического объема – 95,1 %.

Снижение инвестиционной активности связано с пандемией COVID-19, а также с нестабильностью экономической ситуации.

По оценке в 2022 году в сравнении с 2021 годом ожидается снижение объема инвестиций в основной капитал по крупным и средним организациям, что обусловлено уменьшением инвестиционной активности предприятий в обрабатывающем производстве:

- ООО «Смоленский комбинат хлебопродуктов» (*производство пищевых продуктов*) - в 7 раз, что связано с завершением реализации инвестиционного проекта по модернизации и техническому перевооружению производства. Объем инвестиций в 2022 - 2025 годах составит 74,2 млн руб.;

- АО «Пирамида» (*производство компьютеров, электронных и оптических изделий*) - в 8 раз, где также сказался эффект высокой базы предшествующего года. Объем инвестиций в 2022 - 2023 годах составит 1,6 млн руб.

В свою очередь, некоторые предприятия в 2022 году по сравнению с 2021 годом планируют увеличение объема инвестиций:

- ООО «Гнездовский ЖБИ» (производство прочей неметаллической минеральной продукции) - в 6 раз. В 2022 - 2025 годах объем инвестиций составит 6,9 млн руб.;

- АО «НПП «Измеритель» (производство компьютеров, электронных и оптических изделий) - в 29 раз. В 2022 - 2025 годах объем инвестиций составит 1,3 млрд руб.;

- АО «ПО «Кристалл» (производство прочих готовых изделий) - в 3,3 раза. Объем инвестиций в 2022 - 2025 годах составит 397,7 млн руб.;

- ООО «Кристаллдиам» (производство прочих готовых изделий) - в 7,9 раза. В 2022 - 2025 годах объем инвестиций составит 54,1 млн руб.;

- ООО «Ювелирная группа «АЛРОСА» (производство прочих готовых изделий) - в 12 раз. В 2022 - 2025 годах объем инвестиций составит 381,2 млн руб.;

- ОАО «Смоленское СКТБ СПУ» (производство прочих готовых изделий) - в 1,9 раза. В 2022 - 2025 годах объем инвестиций составит 104,0 млн руб.;

- ФГУП СПО «Аналитприбор» (производство компьютеров, электронных и оптических изделий) - на 18,6 %. Объем инвестиций в 2022 - 2025 годах составит 562,0 млн руб.;

- Смоленский филиал ФГУП «Московское ПрОП» Минтруда России (производство прочих готовых изделий) - на 3,2 %. В 2022 - 2025 годах объем инвестиций составит 5,0 млн руб.

В прогнозном периоде объем инвестиций в основной капитал крупных и средних организаций составит:

- 2022 год (оценка) – 10,9 млрд руб.;

- 2023 год – 11,1 млрд руб.;

- 2024 год – 13,2 млрд руб.;

- 2025 год – 12,8 млрд руб.

На динамику и структуру инвестиций в основной капитал существенное влияние будет оказывать:

1) строительство новых предприятий в сфере обрабатывающей промышленности на территории индустриального парка «Феникс»:

- завода компании «Вальцматик» по производству оборудования для агропромышленных и логистических комплексов (общий объем инвестиций составит более 165 млн руб.);

- предприятия по выпуску шинопроводных систем и силового электротехнического оборудования ООО «Новые энергетические системы» (общий объем инвестиций составит более 30 млн руб.);

- компании по производству натяжных потолков, изготовлению фресок, фотообоев, скинали, стеклянных кухонных фартуков, стекломозаики и фотоплитки, созданию модульных картин «HomeComfort» (ИП Голубцов Евгений Владимирович) (объем инвестиций составит более 40 млн руб.);

- фабрики по производству резиновой обуви ООО «Смоленская обувная фабрика» (объем инвестиций превысит 172 млн руб.);

- компании «Кварк» – это российский производитель шкафов для раздевалок в бассейнах и фитнес-клубах. На первом этапе реализации инвестпроекта будут производиться несколько видов влагостойких шкафов и камер хранения для раздевалок. На втором этапе планируется разработка, сертификация и производство специализированной лабораторной мебели из композитных материалов (объем инвестиций порядка 23 млн руб.);

2) субъекты малого предпринимательства:

- ООО «Источник тока», основной вид деятельности – производство электрической распределительной и регулирующей аппаратуры (общий объем инвестиций превысит 6,5 млн руб.);

- ООО «Монолит», основной вид деятельности – производство изделий из бетона для использования в строительстве (общий объем инвестиций превысит 120 млн руб.);

- ООО «ПрофильСистемСПРО», организация занимается производством пластмассовых плит, полос, труб и профилей (общий объем инвестиций превысит 0,4 млн руб.).

Значительные капиталовложения планируются за счет средств федерального и областного бюджетов в рамках реализации национальных проектов «Образование» и «Здравоохранение»:

- продолжение строительства школы на 1100 мест в мкр. Соловьиная роща;

- строительство детских садов: на 210 мест в мкр. Семичевка; на 250 мест в районе пос. Миловидово, на 150 мест в жилом мкр. на Краснинском ш. В настоящее время разработана проектно-сметная документация на строительство дошкольных учреждений;

- строительство онкологического диспансера;

- продолжение строительства поликлиники в мкр. Королевка с организацией педиатрического и терапевтического приемов.

По источникам финансирования инвестиций в основной капитал в среднесрочной перспективе собственные средства предприятий в общем объеме инвестиций планируются до 60 %.

Удельный вес бюджетных средств в общем объеме инвестиций в основной капитал по оценке 2022 года составит 22,2 %, по прогнозу 2025 года – 22,3 %.

Кроме того, в среднесрочной перспективе будет осуществляться застройка территорий новых жилых микрорайонов и комплексов, а также освоение территорий жилой застройки в районах города Смоленска.

В 2022 - 2025 годах продолжится реализация и сопровождение следующих инвестиционных проектов:

- «Электронная школьная карта», реализуется на базе 5 муниципальных образовательных учреждений города (объем инвестиций составил 2,5 млн руб., инвестор – ООО «Феникс Группа»);

- «Модернизация уличного освещения города Смоленска» (объем инвестиций - 476 млн руб., инвестор – ООО «Световые Технологии ЭСКО»);
- «Автоматизированная система учета и оплаты проезда на автомобильном транспорте и городском наземном электрическом транспорте по муниципальным маршрутам регулярных перевозок на территории города Смоленска» (объем инвестиций составил 11,5 млн руб., инвестор – ООО «Инновационные платежные системы»);
- «Реализация мероприятий, направленных на энергосбережение и повышение энергетической эффективности использования тепловой энергии» в муниципальных образовательных учреждениях города (объем инвестиций составил 50 млн руб., инвестор – ООО «Энергопрофит»);
- «Модернизация внутреннего освещения в образовательных учреждениях города» (объем инвестиций – 57 млн руб., инвестор – ООО «Световые Технологии ЭСКО»).

Кроме того, в 2022 году здание кинотеатра «Современник» по улице Октябрьской Революции передано в концессию. Объем инвестиций на реконструкцию здания кинотеатра «Современник» составит порядка 20 млн руб.

## **8. Бюджет города Смоленска**

Поступление доходов в бюджет города Смоленска в 2022 году оценивается в сумме 9389,5 млн руб., что на 1617,0 млн руб., или на 20,8 %, больше поступлений 2021 года (7772,5 млн руб.), в том числе, налоговых и неналоговых доходов - в сумме 3795,2 млн руб., что на 251,4 млн руб., или на 7,1 %, выше поступлений 2021 года (3543,8 млн руб.).

В среднесрочной перспективе ожидаемые поступления доходов к предыдущему году составят: в 2023 году – 83,5 %, в 2024 году – 96,9 %, в 2025 году – 104,0 %.

Основными источниками поступлений налоговых доходов бюджета города Смоленска являются налог на доходы физических лиц, налог, взимаемый в связи с применением упрощенной системы налогообложения и земельный налог.

По налогу на доходы физических лиц поступления оцениваются в сумме 2170,0 млн руб., что на 170,3 млн руб., или 8,5 %, выше уровня поступлений налога в 2021 году (1999,7 млн руб.).

Налог, взимаемый в связи с применением упрощенной системы налогообложения, оценивается в сумму 711,0 млн руб., что на 169,9 млн руб., или на 31,4 %, выше уровня поступлений 2021 года (541,1 млн руб.).

В прогнозном периоде планируется ежегодный рост налоговых доходов бюджета города Смоленска в среднем на 7,7 %.

Ожидаемые поступления неналоговых доходов в бюджет города Смоленска в 2022 году составляют 344,3 млн руб., что на 63,9 млн руб., или в 1,2 раза, ниже поступлений 2021 года (408,2 млн руб.).



В прогнозном периоде предполагаемое снижение поступлений в основном связано с реализацией субъектами малого и среднего предпринимательства преимущественного права на выкуп арендуемого имущества, что приводит к уменьшению поступлений арендных платежей за использование муниципального имущества.

Объем безвозмездных поступлений в 2022 году оценивается в сумме 5594,3 млн руб., что на 1365,6 млн руб., или на 32,3 %, выше уровня поступлений 2021 года (4228,7 млн руб.).

Ожидаемое исполнение расходной части городского бюджета в 2022 году прогнозируется в объеме 9759,5 млн руб., что составляет 127,8 % к уровню 2021 года.

На 2023 - 2025 годы расходная часть бюджета планируется исходя из планируемого объема доходов. В среднесрочной перспективе расходы городского бюджета к предыдущему году составят: в 2023 году – 80,3 %, в 2024 году – 96,9 %, в 2025 году – 102,7 %.

Расходная часть бюджета города Смоленска на 2020 - 2025 годы, как и в предыдущие годы, сохраняет свою социальную направленность: доля расходов на социально-культурную сферу составляет около 60 % от общей суммы расходов.

## 9. Труд и занятость

Рынок труда является отражением того, что происходит в экономике страны. Неблагоприятная геополитическая и экономическая ситуация негативно отразилась на рынке труда. В первую очередь сокращаются те направления деятельности, которые в наибольшей степени испытали на себе санкционное давление.

На территории города Смоленска в связи с санкциями объявили о приостановке деятельности такие компании, как ООО «Бершка СНГ», ООО «Адидас», АО «ДПД РУС», ООО «Мезон-А» и другие. Численность сотрудников предприятий, находящихся в простое, по состоянию на 01.07.2022 составила 254 человека.

В ответ на вызовы, с которыми столкнулся рынок труда, Правительство Российской Федерации разработало меры поддержки, призванные помочь всем, кто оказался без работы или находится под угрозой увольнения: субсидии на организацию найма сотрудников, расширенный доступ к соцконтрактам для безработных, господдержка ИТ-компаний и т.д.

На рынке труда сохраняется территориальное несоответствие спроса и предложения рабочей силы. На протяжении последних лет рейтинг востребованности профессий и специальностей остается практически неизменным, наиболее востребованные профессии и специальности: врачи, медицинские сестры, водители автомобилей, продавцы продовольственных товаров, грузчики, уборщики помещений, швеи.

По состоянию на 01.07.2022 в СОГКУ «Центр занятости населения города Смоленска» имелись сведения о 4061 свободном рабочем месте. Средняя заработная плата по заявленным вакансиям составила 22697 руб.

Среднесписочная численность работников (без внешних совместителей) по организациям (без субъектов малого предпринимательства) в январе – июне 2022 года составила 88,3 тыс. человек, или 98,2 % к уровню января – июня 2021 года.

В целях стабилизации обстановки на рынке труда, достижения сбалансированности спроса и предложения рабочей силы, повышения ее конкурентоспособности в городе реализуется областная государственная программа «Содействие занятости населения Смоленской области». Финансирование мероприятий вышеуказанной программы осуществляется из федерального и областного бюджетов.

Стратегической целью вышеуказанной государственной программы является обеспечение государственных гарантий трудовых прав и создание условий для реализации гражданами права на труд. Для достижения поставленной цели реализуются мероприятия по следующим направлениям:

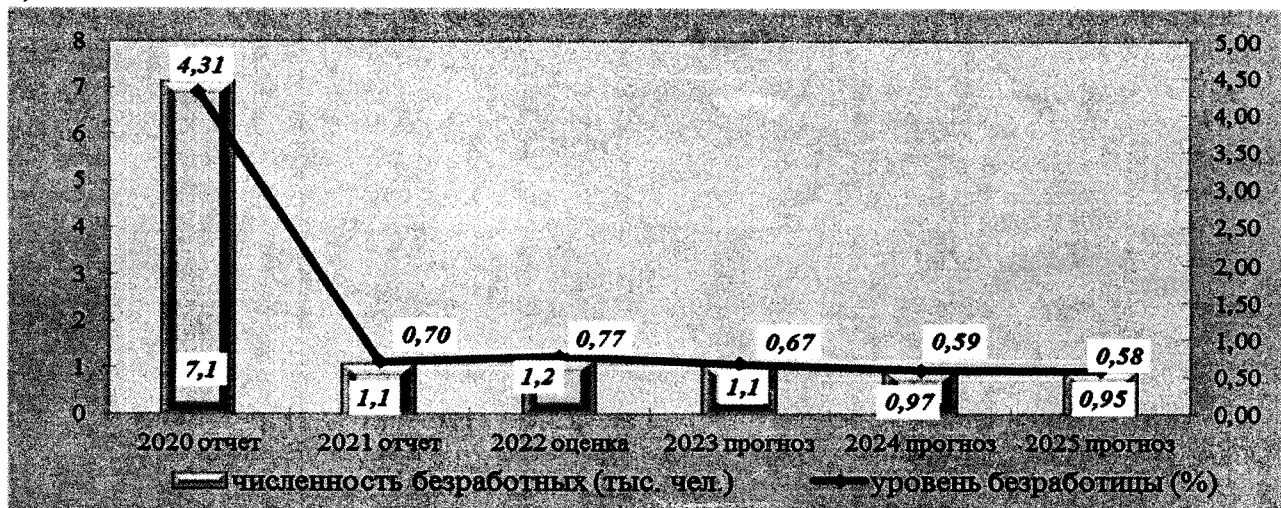
- 1) повышение гибкости рынка труда;
- 2) развитие профессиональной мобильности работников;
- 3) разработка и реализация комплекса мероприятий по содействию внутренней трудовой миграции, в том числе совершенствование системы предоставления государственной поддержки гражданам и членам их семей, переселяющимся для работы в другую местность, включая субсидирование затрат на переезд и обустройство;
- 4) создание условий для привлечения на постоянное место жительства в Смоленскую область соотечественников, проживающих за рубежом, квалифицированных иностранных специалистов, перспективной молодежи.

По данным службы занятости населения города Смоленска, по состоянию на 01.07.2022 в государственных учреждениях службы занятости населения состояло на учете 1209 не занятых трудовой деятельностью граждан, ищущих работу, в том числе в качестве безработных официально зарегистрированы 958 человек, из них 739 – получали пособие по безработице. Число официально зарегистрированных безработных по сравнению с июнем 2021 года снизилось на 539 человек, что показывает значительное улучшение состояния рынка труда.

По состоянию на 01.07.2022 уровень регистрируемой безработицы (отношение численности граждан, признанных в установленном порядке безработными, к численности экономически активного населения) в среднем по городу Смоленску составил 0,58 % (на 01.07.2021 – 0,91 %), коэффициент напряженности на регистрируемом рынке труда составил 0,3 человека на вакансию (на 01.07.2021 – 0,43).

Ожидаемый уровень зарегистрированной безработицы в текущем году составит 0,77 % (в 2021 году – 0,7 %). В среднесрочной перспективе, по мере восстановления экономики города Смоленска, прогнозируется снижение

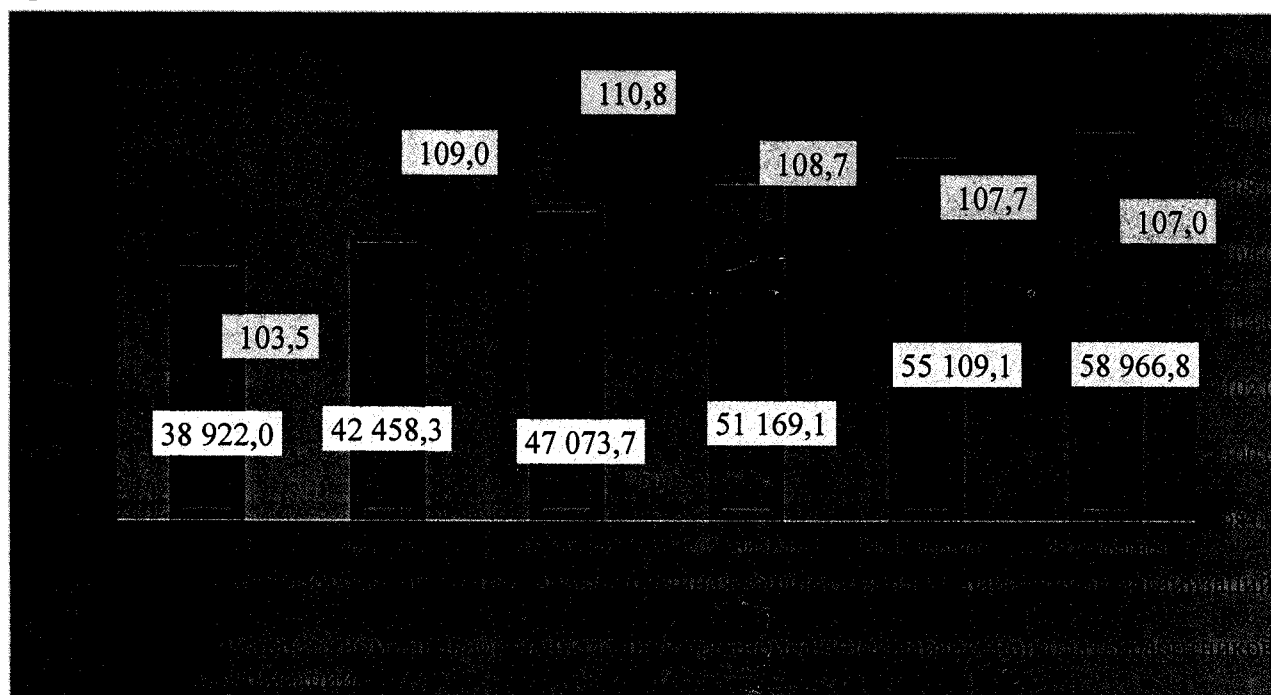
уровня безработицы. В 2025 году данный прогнозный показатель составит 0,58 %.



Номинальная начисленная среднемесячная заработная плата в организациях города Смоленска (без субъектов малого предпринимательства) в январе - июне 2022 года составила 45537,2 руб., или 111,1 % к аналогичному периоду 2021 года.

Вследствие эффективных мер по оптимизации издержек, обусловленных ограничениями, направленными на борьбу с последствиями пандемии и введенными санкциями, постепенно стабилизируется ситуация на рынке труда. Так, по оценке 2022 года, ожидается увеличение номинальной начисленной среднемесячной заработной платы на 10,8 % к уровню 2021 года. В 2023 - 2025 годах прогнозируется ее устойчивый рост.

Прогнозируемый рост среднемесячной номинальной начисленной заработной платы в 2025 году к уровню 2021 года составит 38,9 %, фонда заработной платы – 37,8 %.



## **10. Сопоставление параметров прогноза на очередной финансовый год и плановый период с ранее утвержденными параметрами прогноза социально-экономического развития города Смоленска на 2022 год и плановый период 2023 - 2024 годов**

Прогноз социально-экономического развития города Смоленска на 2022 год и плановый период 2023 - 2024 годов, одобренный постановлением Администрации города Смоленска от 11.11.2021 № 2800-адм, был разработан на основе базового варианта сценарных условий и основных параметров прогноза социально-экономического развития Российской Федерации на период 2023 - 2025 годов.

По данным Смоленскстата, в 2021 году среднегодовая численность населения города Смоленска составила 318,7 тыс. человек, что на 700 человек выше оценки 2021 года. Отклонение численности населения от ранее спрогнозированной связано с тем, что в 2021 году миграционная убыль населения 2020 года сменилась миграционным приростом (+272 человека) и сокращение численности происходило преимущественно за счет естественной убыли. Данный показатель на 2022 - 2024 годы скорректирован с учетом сложившейся динамики естественной убыли населения и постепенного восстановления миграционного прироста на протяжении прогнозного периода.

Индекс промышленного производства по итогам 2021 года составил 88,5 % вместо ранее спрогнозированного 94,8 % (отклонение - 6,3 процентных пункта), что обусловлено снижением объемов производства предприятий обрабатывающей отрасли.

Объем отгруженной продукции, выполненных работ и услуг по основным видам экономической деятельности («обрабатывающие производства», «обеспечение электрической энергией, газом и паром; кондиционирование воздуха», «водоснабжение; водоотведение, организация сбора и утилизации отходов, деятельность по ликвидации загрязнений») по итогам 2021 года составил 7,8 млрд руб., что на 5,1 млрд руб. (на 6,1 %) меньше, чем прогнозировалось ранее.

В 2022 году социально-экономическая ситуация в городе Смоленске формируется под влиянием двух составляющих: отменой карантинных мер с целью предупреждения распространения коронавирусной инфекции для организаций и населения, что способствует восстановлению экономической активности, и введением внешнеэкономических санкций, что влечет за собой падение объемов физического производства товаров и услуг по некоторым видам деятельности («производство компьютеров, электронных и оптических изделий», «ремонт и монтаж машин и оборудования» и др.) в течение адаптационного периода. В результате индекс производства по итогам 2022 года ожидается на уровне 83,7 % вместо ранее спрогнозированного 102,8 %.

На основании сведений, представленных предприятиями и организациями города Смоленска, уточнены параметры промышленного производства в 2023 - 2024 годах.

Учитывая статистические данные за отчетный год, также уточнены показатели по строительной отрасли на 2022 - 2024 годы.

Согласно предоставленным уточненным статистическим данным по итогам 2021 года объем инвестиций в основной капитал по городу Смоленску составил 15,2 млрд руб., что на 5 % меньше, чем ожидалось ранее. Индекс физического объема инвестиций в основной капитал за 2021 год составил 83,1 %, что ниже ранее запланированного значения на 2,2 процентных пункта.

В 2022 году ожидается снижение инвестиционной активности, обусловленное высокой степенью неопределенности и необходимостью постепенной адаптации, связанной с введением внешнеэкономических санкций, нарушением логистических цепочек, поиском новых партнеров и возможной переориентации направлений инвестирования для ведения бизнеса. В 2023 - 2024 годах прогнозируется увеличение инвестиционной активности за счет строительства новых предприятий в сфере обрабатывающей промышленности на территории индустриального парка «Феникс», а также за счет строительства социально значимых объектов в рамках реализации национальных проектов «Образование» и «Здравоохранение».

Индексы физического объема розничного товарооборота и платных услуг в 2022 - 2023 годах скорректированы в сторону снижения относительно ранее запланированных показателей в связи с повышением цен, ориентированием населения в большей степени на внутрироссийское потребление. Расширение потребительского спроса в 2024 году будет основано на постепенном восстановлении реальных доходов населения.

Темпы роста среднемесячной заработной платы на предприятиях и в организациях города Смоленска в 2021 году составили 109,0 %, что выше на 1,0 процентный пункт ранее спрогнозированных значений. С учетом отчетных статистических данных за первое полугодие 2022 года, параметров базового варианта параметров сценарных условий прогноза социально-экономического развития Российской Федерации на 2023 год и плановый период 2024 – 2025 годов уточнена динамика роста среднемесячной заработной платы на 2022 – 2024 годы.

Учитывая последовательное улучшение ситуации на рынке труда в 2022 году, данные показатели скорректированы на текущий год и среднесрочную перспективу в сторону положительной динамики.

Сопоставление основных экономических показателей прогноза, уточненных с учетом сложившейся геополитической и экономической обстановки, с ранее утвержденными параметрами прогноза 2022 – 2024 годов приведено в таблице.

**III. Изменение основных показателей прогноза социально-экономического развития  
города Смоленска на 2022 - 2024 годы**

Показатели	2021 г.		Отклонение факта от оценки	2022 г.		Отклонение оценки от прогноза	2023 г.		Отклонение	2024 г.		Отклонение		
	Оценка октябрь 2021 г.	Факт		Прогноз октябрь 2021 г.	Оценка октябрь 2022 г.		Прогноз			октябрь 2021 г.	октябрь 2022 г.		Прогноз	
							октябрь 2021 г.	октябрь 2022 г.					октябрь 2021 г.	октябрь 2022 г.
1	2	3	4	5	6	7	8	9	10	11	12	13		
<b>1. Население</b>														
Среднегодовая численность населения, тыс. чел.	318,0	318,7	0,7	314,3	315,8	1,5	311,6	313,0	1,4	309,1	310,3	1,2		
<b>2. Промышленное производство</b>														
Объем отгруженной продукции (работ, услуг), млн руб.	83474,7	78378,1	-5096,6	88094,6	73234,7	-14859,9	94644,0	75535,1	-19108,9	100954,9	78425,0	-22529,9		
Индекс промышленного производства, %	94,8	88,5	-6,3	102,8	83,7	-19,1	104,3	100,5	-3,8	102,7	99,9	-2,8		
<b>3. Строительство</b>														
Объем работ, выполненных по виду деятельности «строительство», млн руб.	1437,9	1583,8	145,9	1528,0	3461,6	1933,6	1595,2	3741,4	2146,2	1684,0	3983,0	2299,0		
Индекс производства по виду деятельности «строительство», %	99,0	110,4	11,4	102,0	196,2	94,2	100,0	101,2	1,2	101,0	101,1	0,1		

1	2	3	4	5	6	7	8	9	10	11	12	13
<b>4. Инвестиции</b>												
Объем инвестиций в основной капитал, млн руб.	16026,8	15225,6	-801,2	15864,9	14057,7	-1807,2	17265,3	15367,8	-1897,5	19543,7	16981,4	-2562,3
Индекс физического объема инвестиций, %	85,3	83,1	-2,2	92,9	83,7	-9,2	101,8	103,4	1,6	105,8	106,0	0,2
<b>5. Торговля и услуги населению</b>												
Оборот розничной торговли, млн руб.	60751,0	63144,2	2393,2	65262,4	68719,9	3457,5	69774,1	75021,6	5247,5	74669,5	81765,1	7095,6
Индекс физического объема оборота розничной торговли, %	106,9	109,8	2,9	102,8	93,9	-8,9	102,9	102,7	-0,2	102,9	103,7	0,8
Объем платных услуг населению, млн руб.	19166,5	19037,8	-128,7	20690,6	20751,0	60,4	22206,6	22562,0	355,4	23810,8	24328,6	517,8
Индекс физического объема платных услуг населению, %	111,0	110,6	-0,4	103,8	99,0	-4,8	103,1	101,9	-1,2	103,1	102,5	-0,6
<b>6. Труд и занятость</b>												
Среднемесячная номинальная начисленная заработная плата в целом по городу, руб.	42035,8	42458,3	422,5	44936,2	47073,7	2137,5	47857,1	51169,1	3312,0	51015,6	55109,1	4093,5
Темп роста, %	108,0	109,0	1,0	106,9	110,8	3,9	106,5	108,7	2,2	106,6	107,7	1,1
Реальная заработная плата работников, %	101,9	102,1	0,2	102,5	97,3	-5,2	102,4	102,6	0,2	102,5	102,9	0,4
Уровень зарегистрированной безработицы (на конец года), %	0,9	0,7	-0,2	0,85	0,77	-0,08	0,80	0,67	-0,13	0,7	0,59	-0,11

1	2	3	4	5	6	7	8	9	10	11	12	13
Численность безработных, зарегистрированных в государственных учреждениях службы занятости населения (на конец года), тыс. чел.	1,5	1,1	-0,4	1,4	1,2	-0,2	1,3	1,1	-0,2	1,2	0,97	-0,23
Фонд начисленной заработной платы всех работников (без субъектов малого предпринимательства), млн руб.	45247,3	45154,9	-92,4	48505,1	49031,9	526,8	51900,5	53542,8	1642,3	55481,6	57933,3	2451,7
Темп роста фонда заработной платы работников организаций, %	107,0	106,8	-0,2	107,2	108,5	1,3	107,0	109,2	2,2	106,9	108,2	1,3