



АДМИНИСТРАЦИЯ ГОРОДА СМОЛЕНСКА

ПОСТАНОВЛЕНИЕ

от 29.12.2022 № 3870-адм

Об использовании земельного участка по улице Шейна, в районе дома 10, без его предоставления и установления сервитута, публичного сервитута

В соответствии с Земельным кодексом Российской Федерации, постановлениями Правительства Российской Федерации от 03.12.2014 № 1300 «Об утверждении перечня видов объектов, размещение которых может осуществляться на землях или земельных участках, находящихся в государственной или муниципальной собственности, без предоставления земельных участков и установления сервитутов», Администрации Смоленской области от 28.05.2015 № 302 «Об утверждении Положения о порядке и условиях размещения объектов на землях или земельных участках, находящихся в государственной или муниципальной собственности, без предоставления земельных участков и установления сервитутов, публичного сервитута», решением 69-й сессии Смоленского городского Совета IV созыва от 20.02.2015 № 1323 «Об определении уполномоченного органа на распоряжение земельными участками, государственная собственность на которые не разграничена, на территории города Смоленска», на основании заявления акционерного общества «Газпром газораспределение Смоленск» от 16.12.2022 № 1, руководствуясь Уставом города Смоленска,

Администрация города Смоленска п о с т а н о в л я е т:

1. Предоставить акционерному обществу «Газпром газораспределение Смоленск» (ОГРН 1026701455329, ИНН 6731011930) право использовать без предоставления и установления сервитута, публичного сервитута земельный участок площадью 736 м², отнесенный к категории земель населенных пунктов, находящийся на землях, государственная собственность на которые не разграничена, расположенный по адресу (иное описание местоположения): Российская Федерация, Смоленская область, город Смоленск, улица Шейна, в

районе дома 10, в границах кадастрового квартала 67:27:0030503, для нефтепроводов и нефтепродуктопроводов диаметром DN 300 и менее, газопроводов и иных трубопроводов давлением до 1,2 Мпа, для размещения которых не требуется разрешения на строительство.

2. Срок использования земельного участка, указанного в пункте 1 настоящего постановления, - 11 месяцев.

3. Координаты характерных точек границ земельного участка, предполагаемого к использованию, отображены на схеме границ, являющейся неотъемлемой частью настоящего постановления (приложение).

4. АО «Газпром газораспределение Смоленск»:

4.1. Выполнить требования о приведении земельного участка в состояние, пригодное для использования в соответствии с видом разрешенного использования, и о проведении необходимых работ по рекультивации в случае, если использование земельного участка приведет к порче или уничтожению плодородного слоя почвы в границах земельного участка, указанного в пункте 1 настоящего постановления.

4.2. Обеспечить установление охранных зон в соответствии с требованиями федерального законодательства.

5. Использование земельного участка, указанного в пункте 1 настоящего постановления, в зоне прохождения инженерной и транспортной инфраструктур, в зонах с особыми условиями использования территории, а также в охранный зоне территории объекта культурного наследия (памятника истории и культуры) федерального значения «Культурный слой города IX-XVII веков», осуществлять в соответствии с установленным правовым режимом.

6. Приемку в эксплуатацию размещаемых объектов необходимо осуществлять с участием представителя уполномоченного органа.

7. Администрация города Смоленска оставляет за собой право предоставлять земельный участок, указанный в пункте 1 настоящего постановления, физическому или юридическому лицу без прекращения предоставленного настоящим постановлением права использования земельного участка.

8. Управлению имущественных, земельных и жилищных отношений Администрации города Смоленска в течение 10 рабочих дней со дня принятия настоящего постановления направить его копию в федеральный орган исполнительной власти, уполномоченный на осуществление государственного земельного надзора.

9. Управлению информационных технологий Администрации города Смоленска разместить настоящее постановление на официальном сайте Администрации города Смоленска.

Глава города Смоленска

А.А. Борисов

Приложение к Постановлению Администрации
города Смоленска

№ 3870-р от «29» 12 2022г.

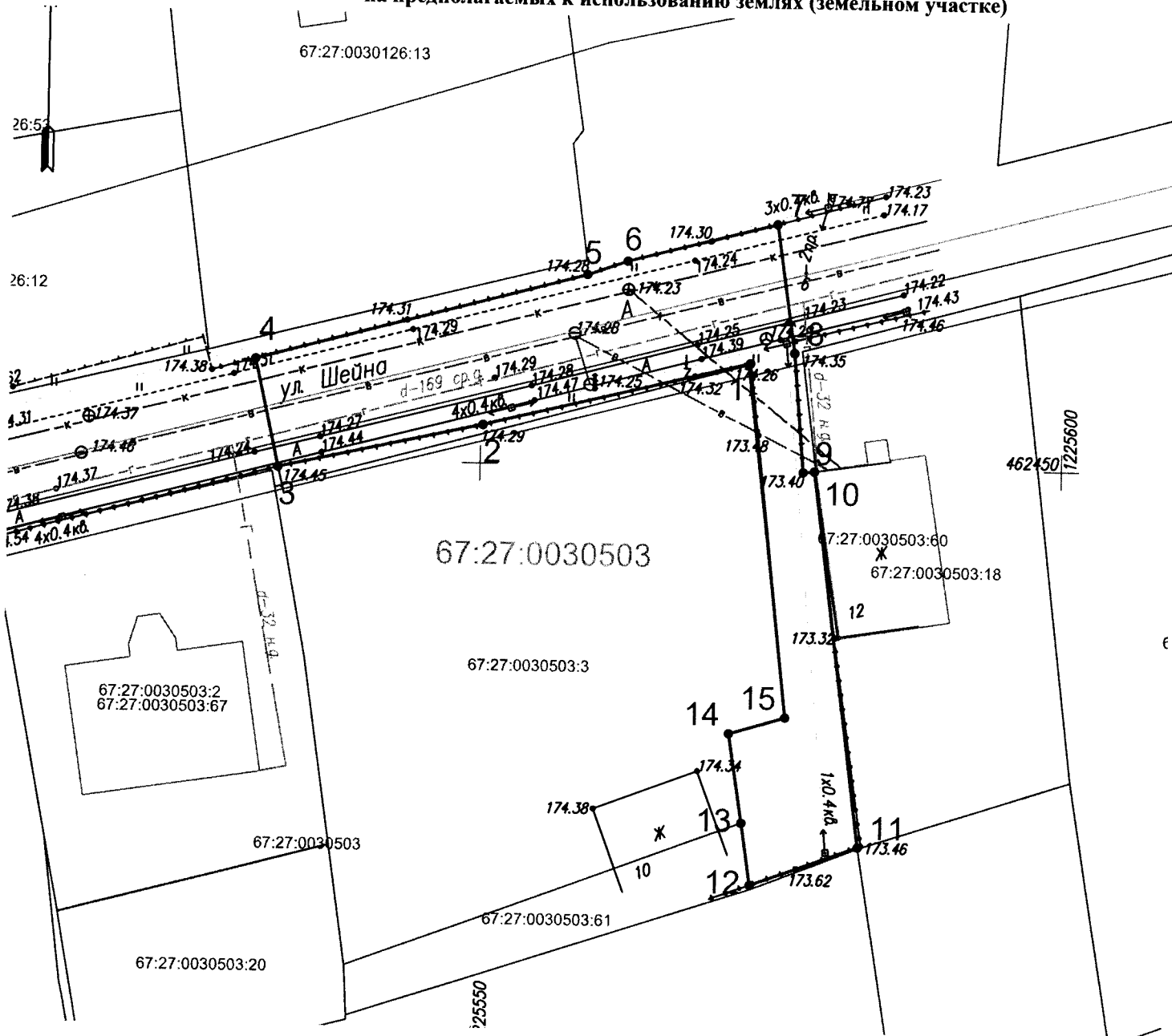
СХЕМА ГРАНИЦ
предполагаемых к использованию земель или части земельного участка
на кадастровом плане территории

| |
|--|
| Наименование планируемого к размещению объекта: Нефтепроводы и нефтепродуктопроводы диаметром DN 300 и менее, газопроводы и иные трубопроводы давлением до 1,2 Мпа, для размещения которых не требуется разрешения на строительство |
| Местоположение объекта и кадастровый номер земельного участка (кадастровый номер кадастрового квартала в случае, если земельный участок не поставлен на государственный кадастровый учет): Российская Федерация, Смоленская область, г. Смоленск, ул. Шейна, в районе д. 10, в границах кадастрового квартала 67:27:0030503 |
| Площадь предполагаемых к использованию земель или земельного участка: 736 кв.м. |
| Категория земель: Земли населенных пунктов |
| Вид разрешенного использования земель или земельного участка (в соответствии с правилами землепользования и застройки соответствующего муниципального образования Смоленской области): Предоставление коммунальных услуг (3.1.1) |
| Ограничения использования земель или земельного участка, в том числе: |
| наличие объектов инженерной инфраструктуры и их характеристики: ЛЭП, существующий газопровод, водопровод, канализация |
| наличие объектов транспортной инфраструктуры и их характеристики: проезд |
| наличие и параметры охранных, санитарно-защитных и иных зон, в том числе проектируемых ЗОУИТ: 67:27-6.2522-Зона с особыми условиями использования территории ВЛ 0,4кВ №1 ТП 204. 67:27-6.928-Зона с особыми условиями использования территории. 67:27-8.15-Территория объекта культурного наследия. |
| наличие особо охраняемых природных территорий, объектов культурного наследия, иных территорий и объектов, ограничивающих использование земельного участка: — |

Чертеж размещения объекта на предполагаемых к использованию землях государственной собственности, выполненный на основе материалов инженерно-геодезических изысканий в масштабе 1:2000 - 1:500 с учетом сведений государственного кадастра недвижимости или картографической основе государственного кадастра недвижимости

представлен далее

ЧЕРТЕЖ РАЗМЕЩЕНИЯ ОБЪЕКТА на предполагаемых к использованию землях (земельном участке)



Масштаб 1:500

Экспликация земель: земли государственной собственности - 736 кв.м.

Каталог координат характерных точек границ территории

Описание границ смежных землепользователей:

- от т.1 до т.12 - земли общего пользования (неразграниченная государственная собственность)
- от т.12 до т.1 - земельный участок 67:27:0030503:3

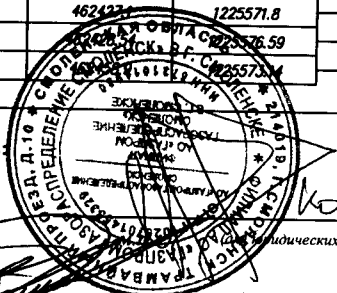
Условные обозначения:

- :72 - границы земельных участков, сведения о которых содержатся в ГКН
- :500 - контура зданий, сооружений, объектов незавершенного строительства, сведения о которых содержатся в ГКН
- 67:25:0010413 - границы кадастрового квартала
- границы образуемого земельного участка для строительства газопровода
- 1 - обозначение характерных точек границ
- к - канализация
- в - водопровод
- г - газопровод

| Номер точки | X | Y | Длина стороны, м | Дирекционный угол |
|-------------|-----------|------------|------------------|-------------------|
| 1 | 462458.9 | 1225573.14 | 23.62 | 256°18'12" |
| 2 | 462453.31 | 1225550.19 | | |
| 3 | 462449.4 | 1225532.63 | 17.99 | 257°27'36" |
| 4 | 462458.68 | 1225530.54 | 9.51 | 347°18'51" |
| 5 | 462466.29 | 1225558.98 | 29.44 | 75°0'47" |
| 6 | 462467.5 | 1225562.43 | 3.66 | 70°39'48" |
| 7 | 462470.85 | 1225575.25 | 13.25 | 75°21'13" |
| 8 | 462459.85 | 1225576.9 | 11.13 | 171°29'8" |
| 9 | 462449.61 | 1225577.78 | 10.27 | 175°2'31" |
| 10 | 462449.7 | 1225578.77 | 0.99 | 84°55'13" |
| 11 | 462417.46 | 1225583.03 | 32.52 | 172°29'18" |
| 12 | 462414.09 | 1225573.79 | 9.83 | 249°58'32" |
| 13 | 462419.4 | 1225573 | 5.37 | 351°29'20" |
| 14 | 462422 | 1225571.8 | 7.79 | 351°8'31" |
| 15 | 462422 | 1225576.59 | 5 | 73°16'4" |
| 1 | 462458.9 | 1225573.14 | 30.56 | 353°30'48" |

Площадь участка 736.02 кв.м

Заявитель:


 Начальник Управления имущественных, земельных и жилищных отношений
 Администрации города Смоленска
 В.А. Тарасиков