



## АДМИНИСТРАЦИЯ ГОРОДА СМОЛЕНСКА

# ПОСТАНОВЛЕНИЕ

от 28.04.2023 № 1063-Орм

Об использовании земельного участка в поселке Дубровенка, возле дома 32, без его предоставления и установления сервитута, публичного сервитута

В соответствии с Земельным кодексом Российской Федерации, постановлениями Правительства Российской Федерации от 03.12.2014 № 1300 «Об утверждении перечня видов объектов, размещение которых может осуществляться на землях или земельных участках, находящихся в государственной или муниципальной собственности, без предоставления земельных участков и установления сервитутов», Администрации Смоленской области от 28.05.2015 № 302 «Об утверждении Положения о порядке и условиях размещения объектов на землях или земельных участках, находящихся в государственной или муниципальной собственности, без предоставления земельных участков и установления сервитутов, публичного сервитута», решением 69-й сессии Смоленского городского Совета IV созыва от 20.02.2015 № 1323 «Об определении уполномоченного органа на распоряжение земельными участками, государственная собственность на которые не разграничена, на территории города Смоленска», на основании заявления акционерного общества «Газпром газораспределение Смоленск» от 27.03.2023, руководствуясь Уставом города Смоленска,

Администрация города Смоленска **п о с т а н о в л я е т:**

1. Предоставить акционерному обществу «Газпром газораспределение Смоленск» (ОГРН 1026701455329, ИНН 6731011930) право использовать без предоставления и установления сервитута, публичного сервитута земельный участок площадью 557 м<sup>2</sup>, отнесенный к категории земель населенных пунктов, находящийся на землях, государственная собственность на которые не разграничена, расположенный по адресу (иное описание местоположения): Российская Федерация, Смоленская область, город Смоленск, поселок

Дубровенка, возле дома 32, в границах кадастровых кварталов 67:27:0012627, 67:27:0012622, для нефтепроводов и нефтепродуктопроводов диаметром DN 300 и менее, газопроводов и иных трубопроводов давлением до 1,2 Мпа, для размещения которых не требуется разрешения на строительство.

2. Срок использования земельного участка, указанного в пункте 1 настоящего постановления, - 11 месяцев.

3. Координаты характерных точек границ земельного участка, предполагаемого к использованию, отображены на схеме границ, являющейся неотъемлемой частью настоящего постановления (приложение).

4. АО «Газпром газораспределение Смоленск»:

4.1. Выполнить требования о приведении земельного участка в состояние, пригодное для использования в соответствии с видом разрешенного использования, и о проведении необходимых работ по рекультивации в случае, если использование земельного участка приведет к порче или уничтожению плодородного слоя почвы в границах земельного участка, указанного в пункте 1 настоящего постановления.

4.2. Обеспечить установление охранных зон в соответствии с требованиями федерального законодательства.

5. Использование земельного участка, указанного в пункте 1 настоящего постановления, в зоне прохождения инженерной и транспортной инфраструктур, а также в зонах с особыми условиями использования территории осуществлять в соответствии с установленным правовым режимом.

6. Приемку в эксплуатацию размещаемых объектов необходимо осуществлять с участием представителя уполномоченного органа.

7. Администрация города Смоленска оставляет за собой право предоставлять земельный участок, указанный в пункте 1 настоящего постановления, физическому или юридическому лицу без прекращения предоставленного настоящим постановлением права использования земельного участка.

8. Управлению имущественных, земельных и жилищных отношений Администрации города Смоленска в течение 10 рабочих дней со дня принятия настоящего постановления направить его копию в федеральный орган исполнительной власти, уполномоченный на осуществление государственного земельного надзора.

9. Управлению информационных технологий Администрации города Смоленска разместить настоящее постановление на официальном сайте Администрации города Смоленска.

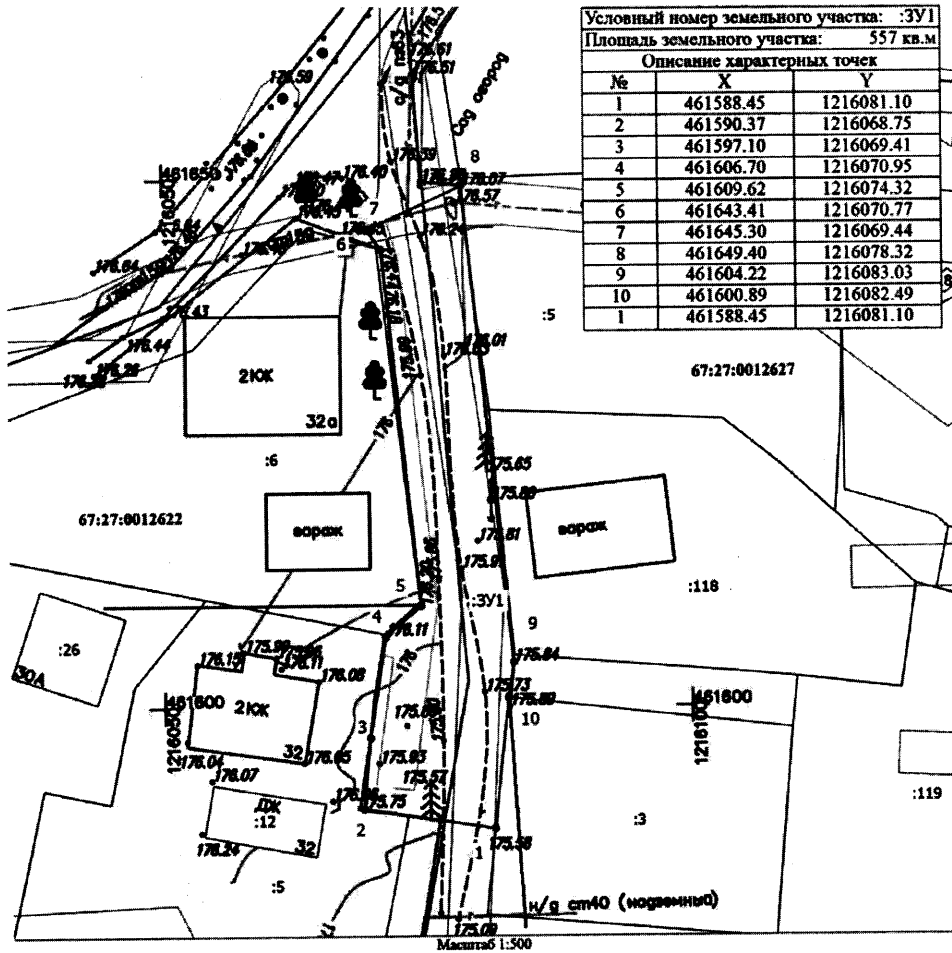
Глава города Смоленска

А.А. Борисов

**СХЕМА ГРАНИЦ**  
**предполагаемых к использованию земель или части земельного участка**  
**на кадастровом плане территории**

<b>Наименование планируемого к размещению объекта:</b> Нефтепроводы и нефтепродуктопроводы диаметром DN 300 и менее, газопроводы и иные трубопроводы давлением до 1,2 Мпа, для размещения которых не требуется разрешения на строительство
<b>Местоположение объекта и кадастровый номер земельного участка (кадастровый номер кадастрового квартала, в случае если земельный участок не поставлен на государственный кадастровый учет):</b> Смоленская область, г. Смоленск, п. Дубровка, возле д. 32; в границах кадастровых кварталов: 67:27:0012627, 67:27:0012622
<b>Площадь предполагаемых к использованию земель или земельного участка:</b> 557 кв.м.
<b>Категория земель:</b> земли населенных пунктов
<b>Вид разрешенного использования земель или земельного участка (в соответствии с правилами землепользования и застройки соответствующего муниципального образования Смоленской области):</b> Предоставление коммунальных услуг (3.1.1)
<b>Ограничения использования земель или земельного участка, в том числе:</b>
<b>наличие объектов инженерной инфраструктуры и их характеристики:</b> ЛЭП-0,4кВ, существующий газопровод
<b>наличие объектов транспортной инфраструктуры и их характеристики:</b> проезд
<b>наличие и параметры охранных, санитарно-защитных и иных зон, в том числе проектируемых:</b> 67:27-6.2426 - Зона с особыми условиями использования территории ВЛ-0,4кВ №1 ТП-342; 67:27-6.93 - Охранная зона трубопровода (газопровода) производственно-технического комплекса газификации газопровода среднего и низкого давления, состоящего из 62 участков, площадью 103099 кв.метров, расположенного на территории г.Смоленска Смоленской области
<b>наличие особо охраняемых природных территорий, объектов культурного наследия, иных территорий и объектов, ограничивающих использование земельного участка:</b> —

**Чертеж размещения объекта на предполагаемых к использованию землях государственной собственности, выполненный на основе материалов инженерно-геодезических изысканий в масштабе 1:2000 - 1:500 с учетом сведений государственного кадастра недвижимости или картографической основе государственного кадастра недвижимости**

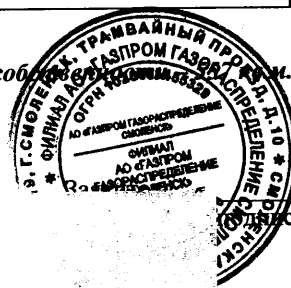


- Условные обозначения
- Часть границы, местоположение которой определено при выполнении кадастровых работ
  - 1 - Обозначение новой характерной точки
  - :3У1 - Образующий земельный участок
  - - Характерная точка границы земельного участка, сведения о которой отсутствуют в ЕГРН, местоположение которой определено при кадастровых работах (новая характерная точка)
  - :5 - Кадастровый номер земельного участка
  - Часть границы, сведения ЕГРН о которой позволяют однозначно определить ее положение на местности
  - Граница кадастрового квартала
  - Граница зоны с особыми условиями
  - 67:27:0012622 - Номер кадастрового квартала

**Описание границ смежных землепользователей**

От точки 1 до точки 2 – неразграниченная государственная собственность  
 От точки 2 до точки 3 – земельный участок с КН 67:27:0012622:5  
 От точки 3 до точки 4 – земельный участок с КН 67:27:0012622:5  
 От точки 4 до точки 5 – земельный участок с КН 67:27:0012622:6  
 От точки 5 до точки 6 – земельный участок с КН 67:27:0012622:6  
 От точки 6 до точки 7 – неразграниченная государственная собственность  
 От точки 7 до точки 8 – неразграниченная государственная собственность  
 От точки 8 до точки 9 – земельные участки с КН 67:27:0012627:5, 67:27:0012627:118  
 От точки 9 до точки 10 – неразграниченная государственная собственность  
 От точки 10 до точки 1 – земельный участок с КН 67:27:0012627:3

Экспликация земель: земли неразграниченной государственной собственности



\_\_\_\_\_  
 \_\_\_\_\_, расшифровка подписи)