



АДМИНИСТРАЦИЯ ГОРОДА СМОЛЕНСКА

ПОСТАНОВЛЕНИЕ

от 22.06.2023 № 1584-адм

О предварительном согласовании предоставления в аренду земельного участка № 113а по улице Соболева и присвоении ему адреса

В соответствии с Земельным кодексом Российской Федерации, Федеральным законом от 25.10.2001 № 137-ФЗ «О введении в действие Земельного кодекса Российской Федерации», постановлением Правительства Российской Федерации от 19.11.2014 № 1221 «Об утверждении Правил присвоения, изменения и аннулирования адресов», приказами Росреестра от 10.11.2020 № П/0412 «Об утверждении классификатора видов разрешенного использования земельных участков», от 19.04.2022 № П/0148 «Об утверждении требований к подготовке схемы расположения земельного участка или земельных участков на кадастровом плане территории и формату схемы расположения земельного участка или земельных участков на кадастровом плане территории при подготовке схемы расположения земельного участка или земельных участков на кадастровом плане территории в форме электронного документа, формы схемы расположения земельного участка или земельных участков на кадастровом плане территории, подготовка которой осуществляется в форме документа на бумажном носителе», решением 69-й сессии Смоленского городского Совета IV созыва от 20.02.2015 № 1323 «Об определении уполномоченного органа на распоряжение земельными участками, государственная собственность на которые не разграничена, на территории города Смоленска», постановлениями Администрации города Смоленска от 05.10.2017 № 2708-адм «Об утверждении Административного регламента Администрации города Смоленска по предоставлению муниципальной услуги «Предварительное согласование предоставления земельного участка», от 30.09.2021 № 2531-адм «Об утверждении Правил землепользования и застройки города Смоленска», на основании заявления МУП «Смоленсктеплосеть» от 06.06.2023 № 3656/19, руководствуясь Уставом города Смоленска,

Администрация города Смоленска п о с т а н о в л я е т:

1. Предварительно согласовать муниципальному унитарному предприятию «Смоленсктеплосеть» (далее - МУП «Смоленсктеплосеть») (ИНН 6730020716, ОГРН 1026701448850, юридический адрес: Смоленская область, город Смоленск, Тульский переулок, дом 7) предоставление в аренду земельного участка, отнесенного к категории земель населенных пунктов, с условным номером 67:27:0030113:ЗУ1 площадью 732 м², находящегося в территориальной зоне Ж4-п (зона застройки жилыми домами смешанной этажности и существующими производственными объектами), расположенного по адресу: Российская Федерация, Смоленская область, город Смоленск, улица Соболева, земельный участок № 113а.

2. образуемому земельному участку, указанному в пункте 1 настоящего постановления, присвоить следующий адрес: Российская Федерация, Смоленская область, городской округ город Смоленск, город Смоленск, улица Соболева, земельный участок № 113а.

3. Утвердить прилагаемую схему расположения земельного участка, указанного в пункте 1 настоящего постановления, на кадастровом плане территории.

4. Определить вид разрешенного использования земельного участка, указанного в пункте 1 настоящего постановления, – «предоставление коммунальных услуг».

5. Предоставление земельного участка, указанного в пункте 1 настоящего постановления, осуществляется при условии проведения работ по его образованию в соответствии со схемой расположения земельного участка на кадастровом плане территории.

6. Определить, что МУП «Смоленсктеплосеть» имеет право на обращение без доверенности с заявлением об осуществлении государственного кадастрового учета земельного участка, указанного в пункте 1 настоящего постановления.

7. Срок действия настоящего постановления составляет два года.

8. Управлению имущественных, земельных и жилищных отношений Администрации города Смоленска обеспечить исполнение пункта 20 статьи 11¹⁰ Земельного кодекса Российской Федерации.

9. Управлению информационных технологий Администрации города Смоленска разместить настоящее постановление на официальном сайте Администрации города Смоленска.

Врип Главы города Смоленска



А.А. Новиков

Утверждена

постановлением

(наименование документа об утверждении, включая наименования

Администрации

органов государственной власти или органов местного

г. Волоколамска

самоуправления, принявших решение об утверждении схемы

или подписавших соглашение о перераспределении земельных участков)

от *11.06.2013*

№ *1584 - адм*

**Схема расположения земельного участка или земельных участков
на кадастровом плане территории**

Условный номер земельного участка

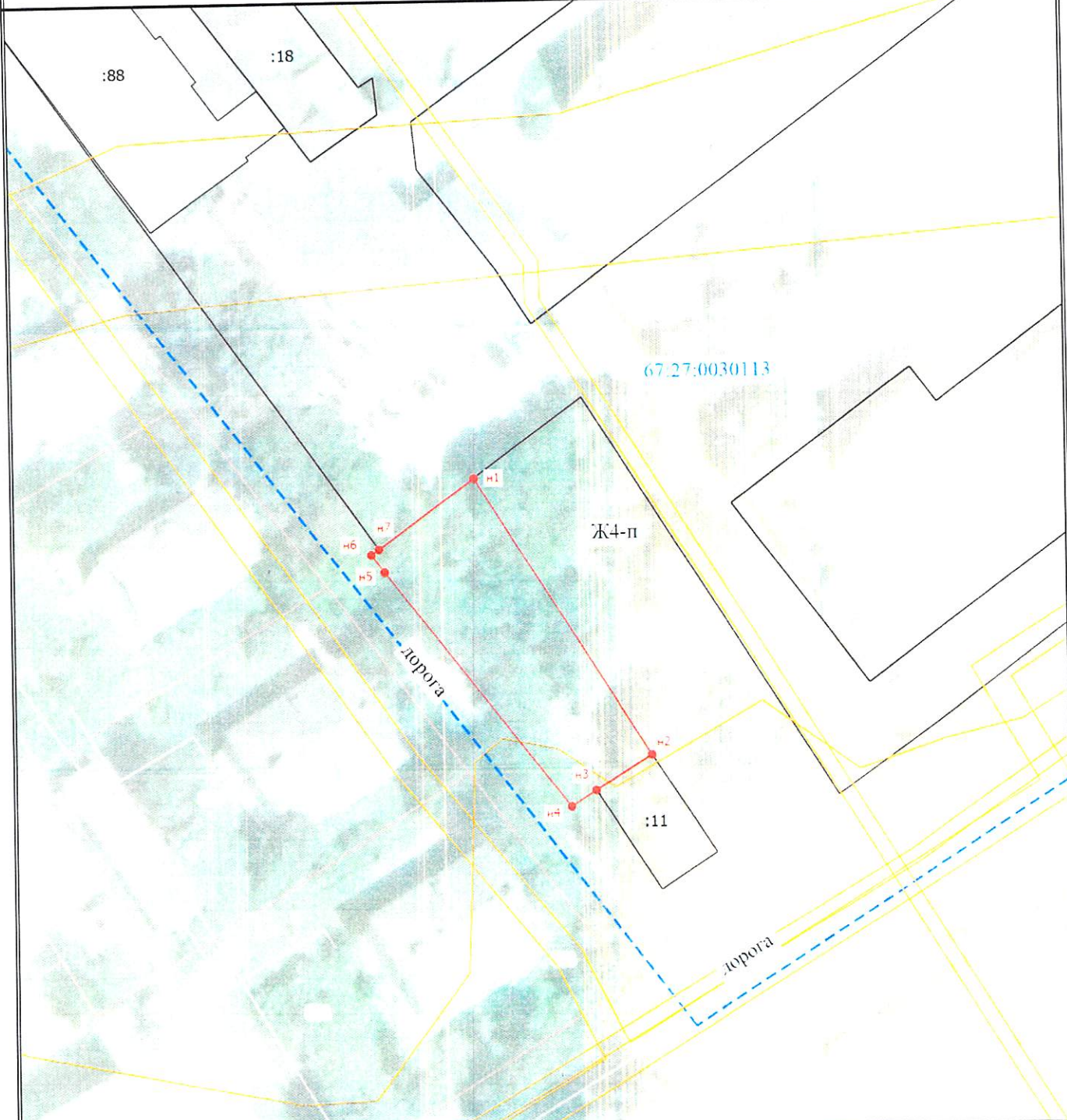
(указывается в случае, если предусматривается образование двух и более земельных участков)

Площадь земельного участка 675 м²

(указывается проектная площадь образуемого земельного участка, вычисленная с использованием технологических и программных средств, в том числе размещенных на официальном сайте федерального органа исполнительной власти, уполномоченного Правительством Российской Федерации на осуществление государственного кадастрового учета, государственной регистрации прав, ведение Единого государственного реестра недвижимости и предоставление сведений, содержащихся в Едином государственном реестре недвижимости, в информационно-телекоммуникационной сети "Интернет" (далее - официальный сайт), с округлением до 1 квадратного метра. Указанное значение площади земельного участка может быть уточнено при проведении кадастровых работ не более чем на десять процентов)

Обозначение характерных точек границ	Координаты, м	
	(указываются в случае подготовки схемы расположения земельного участка с использованием технологических и программных средств, в том числе размещенных на официальном сайте. Значения координат, полученные с использованием указанных технологических и программных средств, указываются с округлением до 0,01 метра)	
	X	Y
1	2	3
н1	461954.87	1224356.86
н2	461916.98	1224380.65
н3	461912.24	1224372.98
н4	461910.03	1224369.63
н5	461942.20	1224344.52
н6	461944.61	1224342.73
н7	461945.38	1224343.78
н1	461954.87	1224356.86

Схема расположения земельного участка или земельных участков на кадастровом плане территории



Масштаб 1:800

Условные обозначения

- - Часть границы, местоположение которой определено при выполнении кадастровых работ
- n1 - Характерная точка границы земельного участка, сведения о которой отсутствуют в ЕГРН, местоположение которой определено при кадастровых работах (новая характерная точка)
- n6 - Обозначение новой характерной точки
- n7 - Обозначение новой характерной точки
- :11 - Кадастровый номер земельного участка
- :88 - Кадастровый номер здания
- Часть границы, сведения ЕГРН о которой позволяют однозначно определить ее положение на местности
- Часть контура, образованного проекцией существующего в ЕГРН наземного конструктивного элемента здания, сооружения, объекта незавершенного строительства
- Граница кадастрового квартала
- Граница зоны с особыми условиями
- 67:27:0030113 - Номер кадастрового квартала
- Ж4-п - Территориальная зона